

05.0221.10.2023

Dokument elektroniczny



Miejsce i data sporządzenia dokumentu

2023-03-15

OS Q

Dane nadawcy

Michał Stolarczyk
NetWorkS! Sp. z o.o.

A. A. Białal
17. 03. 2023
[Signature]

Dane adresata

STAROSTWO POWIATOWE W SZAMOTUŁACH (64-500
SZAMOTUŁY (MIASTO), WOJ. WIELKOPOLSKIE)

[Signature]
20. 03. 2023

INFORMACJA

70752 - art.152 POŚ MS

informuję o zmianie danych w zakresie nazwy instalacji oraz wielkości i rodzaju emisji dla instalacji radiokomunikacyjnej 40752(70752N!) zlokalizowanej w miejscowości GRZEBIENISKO DZ.183/5

Załączniki:

1. [70752 Informacja-sig.pdf](#)
2. [70752_166_2023_OS-sig-sig.pdf](#)
3. [opłata skarbowa.pdf](#)
4. [TMPL pełnomocnictwo Piotr Płóciennik.pdf](#)
5. [TMPL pełnomocnictwo J. Szmytka_159_01_21-sig.pdf](#)

Dokument został podpisany, aby go zweryfikować należy użyć oprogramowania do weryfikacji podpisu. Data złożenia podpisu:
2023-03-15T12:12:33.850+01:00

Podpis elektroniczny

9

UPP - Urzędowe Poświadczenie Przedłożenia

Identyfikator Poświadczenia: ePUAP-UPP102414353

Adresat dokumentu, którego dotyczy poświadczenie

Nazwa adresata dokumentu: Starostwo Powiatowe w Szamotułach

Identyfikator adresata: SPSZAM

Rodzaj identyfikatora adresata: ePUAP-ID

Nadawca dokumentu, którego dotyczy poświadczenie

Nazwa nadawcy: NetWorkS! Sp. z o.o.

Identyfikator nadawcy: NetWorkS-PL

Rodzaj identyfikatora nadawcy: ePUAP-ID

Dane poświadczenia

Data doręczenia: 2023-03-15T12:12:35.781

Data wytworzenia poświadczenia: 2023-03-15T12:12:35.781

Identyfikator dokumentu, którego dotyczy poświadczenie: DOK147516462

Dane uzupełniające (opcjonalne)

Rodzaj informacji uzupełniającej: Źródło

Wartość informacji uzupełniającej: Poświadczenie wystawione przez platformę ePUAP

Rodzaj informacji uzupełniającej: Identyfikator ePUAP dokumentu

Wartość informacji uzupełniającej: 147516462

Rodzaj informacji uzupełniającej: Informacja

Wartość informacji uzupełniającej: Zgodnie z art 39¹ par. 1 k.p.a. pisma powiązane z przedłożonym dokumentem będą przesyłane za pomocą środków komunikacji elektronicznej.

Rodzaj informacji uzupełniającej: Pouczenie

Wartość informacji uzupełniającej: Zgodnie z art 39¹ par. 1d k.p.a. istnieje możliwość rezygnacji z doręczania pism za pomocą środków komunikacji elektronicznej.

Dane dotyczące podpisu

Poświadczenie zostało podpisane - aby je zweryfikować należy użyć oprogramowania do weryfikacji podpisu

Lista podpisanych elementów (referencji):

referencja ID-5912fa72e06014093bbf7ad8d1b76073 :

referencja ID-e9c5584d53ed30feebda4a3baabce2c3 : 70752%20-%20art.152%20PO%C5%9A%20MS.xml

referencja : #xades-id-a5eef0fc26e69493e3b214f4900bd625

Poznań, dn. 2023-03-14

T-Mobile Polska S.A.
ul. Marynarska 12
02-674 Warszawa

Pełnomocnik: Joanna Szmytka
Pełnomocnictwo numer: 159/01/21
z dnia: 2021-01-13

dane do korespondencji:
NetWorkS! Sp. z o.o.
ul. Józefa Piusa Dziekońskiego 3
00-728 Warszawa
tel. 506401236

Starostwo Powiatowe w Szamotułach
ul. Wojska Polskiego 4
64-500 Szamotuły

Dotyczy: ustawowego obowiązku, wynikającego z art. 152 ust. 1 i ust. 7 w związku z ust. 6 pkt 1c ustawy z dnia 27 kwietnia 2001r – Prawo ochrony środowiska (Dz.U. 2022 poz. 2556).

Działając z upoważnienia T-Mobile Polska S.A. z siedzibą ul. Marynarska 12, 02-674 Warszawa, **informuję o zmianie danych w zakresie nazwy instalacji oraz wielkości i rodzaju emisji** dla instalacji radiokomunikacyjnej **40752(70752N!)** zlokalizowanej w miejscowości GRZEBIENISKO DZ.183/5. W stosunku do informacji zawartej w zgłoszeniu realizowanym dla tej instalacji w trybie art. 152 ust. 1 i 5 ustawy z dnia 27 kwietnia 2001r – Prawo ochrony środowiska (Dz.U. 2022 poz. 2556), dane ulegają zmianie w następujący sposób:

2. Nazwa instalacji zgodna z nazewnictwem stosowanym przez prowadzącego instalację:

Instalacja radiokomunikacyjna - **40752 (70752N!) PPO_DUSZNIKI_GRZEBIENISKO**

9. Wielkość i rodzaj emisji²⁾:

Pole elektromagnetyczne. EIRP poszczególnych anten zostało podane w pkt 12, tj.

Lp.	Równoważna moc promieniowana izotropowo (EIRP) [W]
1.	8374
2.	8374
3.	8374
4.	2819

12. Szczegółowe dane, odpowiednio do rodzaju instalacji, zgodne z wymaganiami określonymi w załączniku nr 2 do Rozporządzenia:

Lp.	1)	2)	3)	4)	5)	
	Współrzędne geograficzne	Częstotliwość lub zakresy częstotliwości pracy instalacji [MHz]	Wysokość środka elektrycznego anteny [m n.p.t]	Równoważna moc promieniowana izotropowo (EIRP) [W]	Azymut [°]	Kąt pochylenia lub zakresy kątów pochylenia [°]
1.	16°31'54.2" 52°26'13.5"	800/900	43	8374	50	4/3
2.	16°31'54.13" 52°26'13.4"	800/900	43	8374	180	4/3
3.	16°31'54.04" 52°26'13.49"	800/900	43	8374	300	4/3
4.	16°31'54.04" 52°26'13.49"	23000	41	2819	266*	nd.

*) tolerancja azymutu od -10° do +10°.

Informuję, iż dokonane zmiany w zakresie wielkości i rodzaju emisji przedmiotowej instalacji nie powodują zmiany instalacji w sposób istotny zgodnie z art. 3 pkt 7 ustawy Poś.

W załączniku przesyłam:

1. Pełnomocnictwo
2. Kopia potwierdzenia wniesienia opłaty skarbowej.
3. Sprawozdanie z pomiarów pól elektromagnetycznych wykonanych dla celów ochrony środowiska.

Otrzymują:

1. a/a
2. adresat



Signed by /
Podpisano przez:

Joanna Szmytka

Date / Data:
2023-03-14
16:58



Laboratorium Badań Środowiskowych
ul. Józefa Piusa Dziekońskiego 3
00-728 Warszawa
e-mail: Laboratorium@networks.pl



AB 419

S P R A W O Z D A N I E 166/2023/OS
Z POMIARÓW PÓL ELEKTROMAGNETYCZNYCH
WYKONANYCH DLA POTRZEB OCHRONY ŚRODOWISKA

Badany obiekt: Instalacja radiokomunikacyjna T-Mobile Polska S.A.
Numer i nazwa: 40752 (70752N!) PPO_DUSZNIKI_GRZEBIENISKO
Adres: GRZEBIENISKO DZ.183/5, Powiat szamotulski, WOJ. WIELKOPOLSKIE

Data wykonania pomiarów: 2023-02-16

Sprawozdanie z badań bez pisemnej zgody laboratorium nie może być powielane inaczej niż w całości.
Wynik przedstawione w niniejszym sprawozdaniu odnoszą się wyłącznie do badanego obiektu i do warunków i konfiguracji urządzeń w dniu wykonywania pomiarów.

1. Właściciel badanego obiektu:

T-Mobile Polska S.A., ul. Marynarska 12, 02-674 Warszawa

2. Zleceniodawca:

T-Mobile Polska S.A., ul. Marynarska 12, 02-674 Warszawa

3. Przedstawiciel zleceniodawcy:

NetWorks! Sp.z o.o.

4. Zakres zlecenia:

Wykonanie badania i opracowanie sprawozdania z pomiarów natężenia pola elektrycznego i pola magnetycznego dla instalacji radiokomunikacyjnej T-Mobile Polska S.A. zlokalizowanej w miejscowości GRZEBIENISKO DZ.183/5.

5. Cel zlecenia:

Wykonanie pomiarów pól elektromagnetycznych w otoczeniu instalacji radiokomunikacyjnej 40752 (70752N!) PPO_DUSZNIKI_GRZEBIENISKO w odniesieniu do wymagań określonych w *Rozporządzeniu Ministra Klimatu z dnia 17 lutego 2020 r. w sprawie sposobów sprawdzania dotrzymania dopuszczalnych poziomów pól elektromagnetycznych w środowisku (Dz. U. 2020, poz. 258 z późn. zm. w Dz.U. 2022 poz. 1121)*.

6. Pomiary zostały wykonane przez:

Łuczak Wojciech
Strojek Michał

7. Informacje o źródłach pól elektromagnetycznych

7.1. Sposób identyfikacji badanych źródeł pól elektromagnetycznych

Identyfikacji źródeł i parametrów technicznych dokonano na podstawie analizy dokumentacji dotyczącej zlecenia oraz obserwacji miejsca wykonywania badań.

7.2. Opis miejsca zainstalowania anten i urządzeń technicznych. Opis obiektu badań i jego otoczenia

Instalacja radiokomunikacyjna zlokalizowana jest na terenie ogrodzonym. Anteny zawieszono na wieży kratowej. Urządzenia sterujące oraz zasilające zainstalowano w kontenerze u podstawy wieży. Wokół instalacji znajdują się tereny rolnicze.

Instalacja radiokomunikacyjna jest obiektem bezobsługowym. Okresowe stanowiska pracy związane są z prowadzonymi w zależności od potrzeb konserwacjami, przeglądami, strojeniem i naprawami.

Sprawozdanie z badań bez pisemnej zgody laboratorium nie może być powielane inaczej niż w całości.
Wynik przedstawione w niniejszym sprawozdaniu odnoszą się wyłącznie do badanego obiektu i do warunków i konfiguracji urządzeń w dniu wykonywania pomiarów.

7.3. Parametry techniczne źródła pola elektromagnetycznego

Dane przedstawiające maksymalne parametry pracy instalacji przekazane przez zleceniodawcę:

Parametry systemu nadawczo-odbiorczego:

Charakterystyka promieniowania		kierunkowa					
Rzeczywisty czas pracy [h/dobę]		24					
Warunki pracy		znamionowe					
Rodzaj wytwarzanego pola		stacjonarne					
Lp.	Częstotliwość lub zakresy częstotliwości pracy [MHz]	Typ/producent anteny	liczba anten	Azymut [°]	kąt pochylenia* [°]	Wysokość środka elektrycznego anteny [m n.p.t]	Równoważna moc promieniowana izotropowo (EIRP) [W]
1	800/900	ADU4517R0v01 Huawei	1	50	4/3	43	8374
2	800/900	ADU4517R0v01 Huawei	1	180	4/3	43	8374
3	800/900	ADU4517R0v01 Huawei	1	300	4/3	43	8374

* wskazane wartości kąta pochylenia anten, zgodnie z informacją uzyskaną od zleceniodawcy, są wartościami stałymi

Parametry radiolinii:

Charakterystyka promieniowania		kierunkowa					
Rzeczywisty czas pracy [h/dobę]		24					
Warunki pracy		znamionowe					
Rodzaj wytwarzanego pola		stacjonarne					
Lp.	Linia radiowa			Antena			
	Typ/ Producent	Częstotliwość pracy [GHz]	Równoważna moc promieniowana izotropowo (EIRP) [W]	Typ/ producent	Średnica anteny [m]	Azymut [°]	Wysokość zainstalowania n.p.t [m]
1.	RTN XMC-5D 23G 28MHz XPIC Huawei	23	2819	A23D80S06 Huawei	0.6	266	41

7.4 Inne źródła pól elektromagnetycznych

Na podstawie informacji otrzymanych od użytkownika oraz obserwacji otoczenia miejsca wykonywania pomiarów stwierdzono występowanie innych źródeł pola-EM, pracujących w systemie: telefonii komórkowej (800MHz-2600MHz), linii radiowych (5GHz - 90GHz), które istotnie wpływają na wyniki pomiarów.

8. Opis pomiarów

8.1. Metoda badań

Zgodna z rozporządzeniem Ministra Klimatu z dnia 17 lutego 2020 r. w sprawie sposobów sprawdzania dotrzymania dopuszczalnych poziomów pól elektromagnetycznych w środowisku (Dz. U. 2020, poz. 258 z późn. zm. w Dz.U. 2022 poz. 1121), określona w pkt 25 ppkt 1 załącznika do niniejszego rozporządzenia.

Zgodnie z art. 122a ust. 1b ustawy Prawo Ochrony Środowiska, w przypadku wprowadzenia na części albo całym terytorium Rzeczypospolitej Polskiej stanu nadzwyczajnego, o którym mowa w art. 228 ust. 1 Konstytucji Rzeczypospolitej Polskiej z dnia 2 kwietnia 1997 r. (Dz. U. poz. 483, z 2001 r. poz. 319, z 2006 r. poz. 1471 oraz z 2009 r. poz. 946), lub stanu zagrożenia epidemicznego lub stanu epidemii, o których mowa w art. 46 ustawy z dnia 5 grudnia 2008 r. o zapobieganiu oraz zwalczaniu zakażeń i chorób zakaźnych u ludzi (Dz. U. z 2019 r. poz. 1239, z

Sprawozdanie z badań bez pisemnej zgody laboratorium nie może być powielane inaczej niż w całości.
Wynik przedstawione w niniejszym sprawozdaniu odnoszą się wyłącznie do badanego obiektu i do warunków i konfiguracji urządzeń w dniu wykonywania pomiarów.

późn. zm.8)), pomiarów , nie przeprowadza się w lokalach mieszkalnych oraz w lokalach użytkowych zlokalizowanych na terytorium objętym stanem nadzwyczajnym, stanem zagrożenia epidemicznego lub stanem epidemii.

W związku z obecnie obowiązującym stanem zagrożenia epidemicznego, pomiarów nie wykonano w lokalach mieszkalnych oraz w lokalach użytkowych zlokalizowanych w obszarze pomiarowym przedmiotowej instalacji radiokomunikacyjnej.

8.2. Termin pomiarów i warunki środowiskowe

Podczas wykonywania pomiarów pól elektromagnetycznych nie występowały opady atmosferyczne. Wyniki pomiaru parametrów pogodowych przedstawia poniższa tabela:

Data [rrrr-mm-dd]	Godzina [hh:mm-hh:mm]	Warunki środowiskowe			
		Temperatura [°C]		Wilgotność względna [%]	
2023-02-16	08:50-10:00	Przed pomiarem	Po pomiarach	Przed pomiarem	Po pomiarach
		2.4	3.4	68.1	67.4

Przedstawione wyżej warunki środowiskowe, występujące podczas wykonywania pomiarów pól elektromagnetycznych, są zgodne ze specyfikacją techniczną użytego zestawu pomiarowego.

8.3. Warunki pracy urządzeń nadawczych

Podczas pomiarów w przypadku uzyskania wyniku pomiaru szerokopasmowego wykonanego zastosowaną metodą, dla zakresów częstotliwości od 10 MHz do 300 GHz, powiększonego o rozszerzoną niepewność pomiaru U dla współczynnika rozszerzenia $k = 2$ przekraczającego 70% najniższej dopuszczalnej wartości składowej elektrycznej lub magnetycznej pola dla objętych pomiarami zakresów częstotliwości, uwzględnia się poprawki pomiarowe przekazane przez zleceniodawcę, umożliwiające uwzględnienie maksymalnych parametrów pracy instalacji zgodnie z pkt 7 załącznika do Rozporządzeniem Ministra Klimatu z dnia 17 lutego 2020 r. w sprawie sposobów sprawdzania dotrzymania dopuszczalnych poziomów pól elektromagnetycznych w środowisku (Dz. U. 2020, poz. 258 z późn. zm. w Dz.U. 2022 poz. 1121) zaznaczając, że wymagane jest wykonanie pomiaru z wykorzystaniem miernika selektywnego. W przypadku uzyskania wyniku pomiaru szerokopasmowego wykonanego zastosowaną metodą, dla zakresów częstotliwości od 10 MHz do 300 GHz, powiększonego o rozszerzoną niepewność pomiaru U dla współczynnika rozszerzenia $k = 2$ nieprzekraczającego 70% najniższej dopuszczalnej wartości składowej elektrycznej lub magnetycznej pola dla objętych pomiarami zakresów częstotliwości, nie uwzględnia się poprawek pomiarowych.

8.4. Wyposażenie pomiarowe

Zestaw pomiarowy służący do pomiaru natężenia składowej elektrycznej pola elektromagnetycznego złożony z szerokopasmowego miernika i sondy pomiarowej:

Oznaczenie miernika	Producent	Model	Numer fabryczny	Oznaczenie sondy	Producent	Model	Numer fabryczny
MW-02	Wavecontrol	Miernik pól elektromagnetycznych SMP2	22SN1955	SW-03	Wavecontrol	Sonda WPF60	22WP230195

Mierniki natężenia pola elektromagnetycznego podlegają okresowemu sprawdzeniu zgodnie z procedurą wewnętrzną P-03 i PB-01. Świadectwo wzorcowania zestawu pomiarowego z dnia 10 czerwca 2022 o numerze LWiMP/W/157/22 wydane przez HIK-Consulting Krzysztof Kuc.

Data ważności świadectwa wzorcowania: 10 czerwca 2024 (zgodnie z procedurą wewnętrzną P-03).

Termohigrometr:

Oznaczenie:	TH-20	Producent:	AZ INSTRUMENT CORP	Model:	Termohigrometr AZ8706
-------------	-------	------------	--------------------	--------	-----------------------

Data ważności świadectwa wzorcowania: 19 maja 2024 (zgodnie z procedurą wewnętrzną P-03).

Dalmierz:

Oznaczenie	Producent	Typ	Numer seryjny	Nr świadectwa wzorcowania	Data świadectwa wzorcowania
D-17	Leica	Dalmierz Leica Disto D510	1096585340	L4- L41.4180.205.2021.4102.1	16 grudnia 2021

Data ważności świadectwa wzorcowania: 16 grudnia 2031 (zgodnie z procedurą wewnętrzną P-03).

Sprawozdanie z badań bez pisemnej zgody laboratorium nie może być powielane inaczej niż w całości.
Wynik przedstawione w niniejszym sprawozdaniu odnoszą się wyłącznie do badanego obiektu i do warunków i konfiguracji urządzeń w dniu wykonywania pomiarów.

9. Wyniki pomiarów

Pole elektryczne

Nr pionu	Opis umiejscowienia pionu (punktu) pomiarowego	Wysokość pomiaru [m]	Zmierzona wartość natężenia pola elektrycznego E [V/m] ^{1,5}	Wartość natężenia pola elektrycznego powiększona o niepewność pomiaru ⁴ E [V/m]	Wskaźnikowa wartość poziomu emisji pól elektromagnetycznych WM _E ³	Współrzędne geograficzne pionu (punktu) pomiarowego ²
1	GKP w odległości 8m od anteny sektorowej az. 50°	0.3-2.0	<1.0*	1.6	0.06	52°26'13.6" 16°31'54.5"
2	GKP w odległości 35m od anteny sektorowej az. 50°	0.3-2.0	<1.0*	1.6	0.06	52°26'14.3" 16°31'55.6"
3	GKP w odległości 85m od anteny sektorowej az. 50°	0.3-2.0	<1.0*	1.6	0.06	52°26'15.4" 16°31'57.7"
-	GKP w odległości 313m od anteny sektorowej az. 50°	0.3-2.0	<1.0*	1.6	0.06	52°26'20.0" 16°32'7.1"
5	GKP w odległości 12m od anteny sektorowej az. 180°	0.3-2.0	<1.0*	1.6	0.06	52°26'12.8" 16°31'54.1"
6	GKP w odległości 49m od anteny sektorowej az. 180°	0.3-2.0	<1.0*	1.6	0.06	52°26'11.8" 16°31'54.1"
7	GKP w odległości 74m od anteny sektorowej az. 180°	0.3-2.0	<1.0*	1.6	0.06	52°26'11.0" 16°31'54.1"
-	GKP w odległości 318m od anteny sektorowej az. 180°	0.3-2.0	<1.0*	1.6	0.06	52°26'3.1" 16°31'54.1"
9	GKP w odległości 12m od anteny sektorowej az. 300°	0.3-2.0	<1.0*	1.6	0.06	52°26'13.6" 16°31'53.4"
10	GKP w odległości 43m od anteny sektorowej az. 300°	0.3-2.0	<1.0*	1.6	0.06	52°26'14.3" 16°31'52.0"
11	GKP w odległości 94m od anteny sektorowej az. 300°	0.3-2.0	<1.0*	1.6	0.06	52°26'15.0" 16°31'49.8"
-	GKP w odległości 312m od anteny sektorowej az. 300°	0.3-2.0	<1.0*	1.6	0.06	52°26'18.6" 16°31'39.7"
13	GKP w odległości 17m od anteny radioliniowej az. 266°	0.3-2.0	<1.0*	1.6	0.06	52°26'13.6" 16°31'53.0"
14	GKP w odległości 49m od anteny radioliniowej az. 266°	0.3-2.0	<1.0*	1.6	0.06	52°26'13.2" 16°31'51.6"
15	GKP w odległości 96m od anteny radioliniowej az. 266°	0.3-2.0	<1.0*	1.6	0.06	52°26'13.2" 16°31'49.1"
16	PPP Przed budynkiem biura	0.3-2.0	<1.0*	1.6	0.06	52°26'11.4" 16°31'51.6"
17	PPP Przed budynkiem salon meblowy	0.3-2.0	<1.0*	1.6	0.06	52°26'11.8" 16°31'50.5"
18	PPP Przed budynkiem przemysłowym	0.3-2.0	<1.0*	1.6	0.06	52°26'12.5" 16°31'53.0"
19	PPP Plac manewrowy	0.3-2.0	<1.0*	1.6	0.06	52°26'12.8" 16°31'55.2"
20	PPP Przed budynkiem mieszkaniem Miodowa 2	0.3-2.0	<1.0*	1.6	0.06	52°26'14.3" 16°31'50.5"

Pole magnetyczne (wyznaczone na podstawie pomiaru wartości natężenia pola elektrycznego)

Nr pionu	Opis umiejscowienia pionu (punktu) pomiarowego	Wysokość pomiaru [m]	Wartość natężenia pola magnetycznego H [A/m] ¹	Wartość natężenia pola magnetycznego powiększona o niepewność pomiaru ⁴ H [A/m]	Wskaźnikowa wartość poziomu emisji pól elektromagnetycznych WM _H ³	Współrzędne geograficzne pionu (punktu) pomiarowego ²
1	GKP w odległości 8m od anteny sektorowej az. 50°	0.3-2.0	<0.003*	0.004	0.06	52°26'13.6" 16°31'54.5"
2	GKP w odległości 35m od anteny sektorowej az. 50°	0.3-2.0	<0.003*	0.004	0.06	52°26'14.3" 16°31'55.6"
3	GKP w odległości 85m od anteny sektorowej az. 50°	0.3-2.0	<0.003*	0.004	0.06	52°26'15.4" 16°31'57.7"
-	GKP w odległości 313m od anteny sektorowej az. 50°	0.3-2.0	<0.003*	0.004	0.06	52°26'20.0" 16°32'7.1"
5	GKP w odległości 12m od anteny sektorowej az. 180°	0.3-2.0	<0.003*	0.004	0.06	52°26'12.8" 16°31'54.1"
6	GKP w odległości 49m od anteny sektorowej az. 180°	0.3-2.0	<0.003*	0.004	0.06	52°26'11.8" 16°31'54.1"

Sprawozdanie z badań bez pisemnej zgody laboratorium nie może być powielane inaczej niż w całości.
Wynik przedstawione w niniejszym sprawozdaniu odnoszą się wyłącznie do badanego obiektu i do warunków i konfiguracji urządzeń w dniu wykonywania pomiarów.

7	GKP w odległości 74m od anteny sektorowej az. 180°	0.3-2.0	<0.003*	0.004	0.06	52°26'11.0" 16°31'54.1"
-	GKP w odległości 318m od anteny sektorowej az. 180°	0.3-2.0	<0.003*	0.004	0.06	52°26'3.1" 16°31'54.1"
9	GKP w odległości 12m od anteny sektorowej az. 300°	0.3-2.0	<0.003*	0.004	0.06	52°26'13.6" 16°31'53.4"
10	GKP w odległości 43m od anteny sektorowej az. 300°	0.3-2.0	<0.003*	0.004	0.06	52°26'14.3" 16°31'52.0"
11	GKP w odległości 94m od anteny sektorowej az. 300°	0.3-2.0	<0.003*	0.004	0.06	52°26'15.0" 16°31'49.8"
-	GKP w odległości 312m od anteny sektorowej az. 300°	0.3-2.0	<0.003*	0.004	0.06	52°26'18.6" 16°31'39.7"
13	GKP w odległości 17m od anteny radioliniowej az. 266°	0.3-2.0	<0.003*	0.004	0.06	52°26'13.6" 16°31'53.0"
14	GKP w odległości 49m od anteny radioliniowej az. 266°	0.3-2.0	<0.003*	0.004	0.06	52°26'13.2" 16°31'51.6"
15	GKP w odległości 96m od anteny radioliniowej az. 266°	0.3-2.0	<0.003*	0.004	0.06	52°26'13.2" 16°31'49.1"
16	PPP Przed budynkiem biura	0.3-2.0	<0.003*	0.004	0.06	52°26'11.4" 16°31'51.6"
17	PPP Przed budynkiem salon meblowy	0.3-2.0	<0.003*	0.004	0.06	52°26'11.8" 16°31'50.5"
18	PPP Przed budynkiem przemysłowym	0.3-2.0	<0.003*	0.004	0.06	52°26'12.5" 16°31'53.0"
19	PPP Plac manewrowy	0.3-2.0	<0.003*	0.004	0.06	52°26'12.8" 16°31'55.2"
20	PPP Przed budynkiem mieszkany Miodowa 2	0.3-2.0	<0.003*	0.004	0.06	52°26'14.3" 16°31'50.5"

GKP – Główny Kierunek Pomiarowy

PPP – Pomocniczy Pion pomiarowy

¹ wyniki oznaczone * są wynikami poniżej czułości zestawu pomiarowego

² współrzędne geograficzne pozyskane metodą pomiaru bezpośredniego

³ do wyznaczenia wartości wskaźnikowej W_{M_E} i W_{M_H} przyjęto na podstawie uzgodnień z klientem oraz rozpoznania źródeł, jako wartości dopuszczalne pola elektrycznego i magnetycznego odpowiednio 28 V/m i 0,073 A/m.

⁴ do wyznaczenia niepewności dla wyników poniżej czułości zestawu pomiarowego, przyjęto niepewność dla minimalnej wartości z zakresu pomiarowego.

⁵ maksymalna wartość chwilowa

Niepewność oszacowano zgodnie z dokumentem P-03 „Procedura nadzoru nad wyposażeniem” w postaci niepewności rozszerzonej wynikającej z niepewności standardowej pomnożonej przez współczynnik rozszerzenia $k=2$.

Całkowita szacowana niepewność rozszerzona składowej E wynosi odpowiednio: 59.2% dla częstotliwości do 40 GHz

Umieszczenie pionów (punktów) pomiarowych przedstawiono w załączniku nr 2 do niniejszego sprawozdania.

10. Omówienie wyników pomiarów

W związku z tym, że żadna z wartości zmierzonych, udokumentowanych w tabelach w pkt. 9, uzyskanych w skutek zastosowania pomiaru szerokopasmowego, powiększonego o rozszerzoną niepewność pomiaru U dla współczynnika rozszerzenia $k = 2$ nie przekroczyła 70% najniższej dopuszczalnej wartości składowej elektrycznej lub magnetycznej pola dla objętych pomiarami zakresów częstotliwości, nie uwzględnia się poprawek pomiarowych.

W wyniku zastosowania sposobu sprawdzenia dotrzymania dopuszczalnych poziomów pól elektromagnetycznych w środowisku, zgodnie pkt 25 ppkt 1 Rozporządzenia Ministra Klimatu z dnia 17 lutego 2020 r. (Dz. U. 2020, poz. 258 z późn. zm. w Dz.U. 2022 poz. 1121), w związku z tym, że żadna z wartości wskaźnikowych, udokumentowanych w tabelach w pkt. 9 nie przekracza wartości 1, stwierdza się, że w miejscach, w których wykonano pomiary w otoczeniu instalacji radiokomunikacyjnej 40752 (70752N!) PPO_DUSZNIKI_GRZEBIENISKO, dopuszczalne poziomy pól elektromagnetycznych w środowisku należy uznać za dotrzymane.

Sprawozdanie z badań bez pisemnej zgody laboratorium nie może być powielane inaczej niż w całości.

Wynik przedstawione w niniejszym sprawozdaniu odnoszą się wyłącznie do badanego obiektu i do warunków i konfiguracji urządzeń w dniu wykonywania pomiarów.

11. Podstawa prawna

- 1) Ustawa z dnia 27 kwietnia 2001 r. Prawo ochrony środowiska (t. j. Dz. U. z 2021 r., poz. 1973 z późn.zm.)
- 2) Rozporządzenie Ministra Zdrowia z dnia 17 grudnia 2019 r. w sprawie dopuszczalnych poziomów pól elektromagnetycznych w środowisku (Dz. U. 2019, poz. 2448)
- 3) Rozporządzenie Ministra Klimatu z dnia 17 lutego 2020 r. w sprawie sposobów sprawdzania dotrzymania dopuszczalnych poziomów pól elektromagnetycznych w środowisku (Dz. U. 2020, poz. 258 z późn. zm. w Dz.U. 2022 poz. 1121),
- 4) Akredytacja nr AB 419 wydana przez Polskie Centrum Akredytacji (wydanie 20, z dnia 10 czerwca 2022r.).

12. Spis załączników

- Załącznik 1. Lokalizacja obiektu badań
- Załącznik 2. Usytuowanie pionów (punktów) pomiarowych
- Załącznik 3. Dokumentacja fotograficzna obiektu badań

13. Data wydania i autoryzowania sprawozdania

Obliczenia i sprawozdanie wykonał :



Signed by /
Podpisano przez:

Anna Kacperska

Date / Data:
2023-02-23
09:44

Sprawozdanie autoryzował:



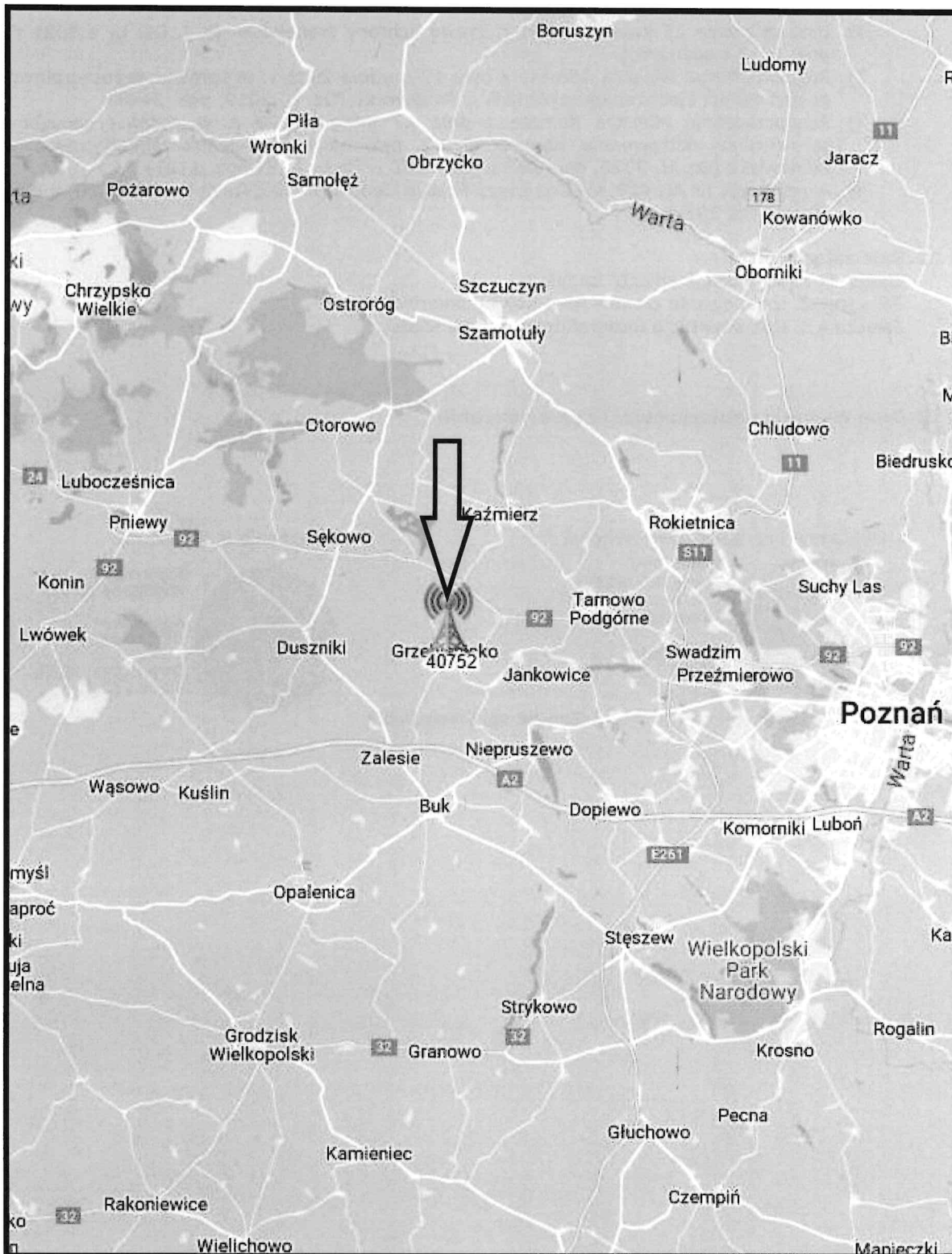
Signed by /
Podpisano przez:

Agnieszka
Harbacewicz

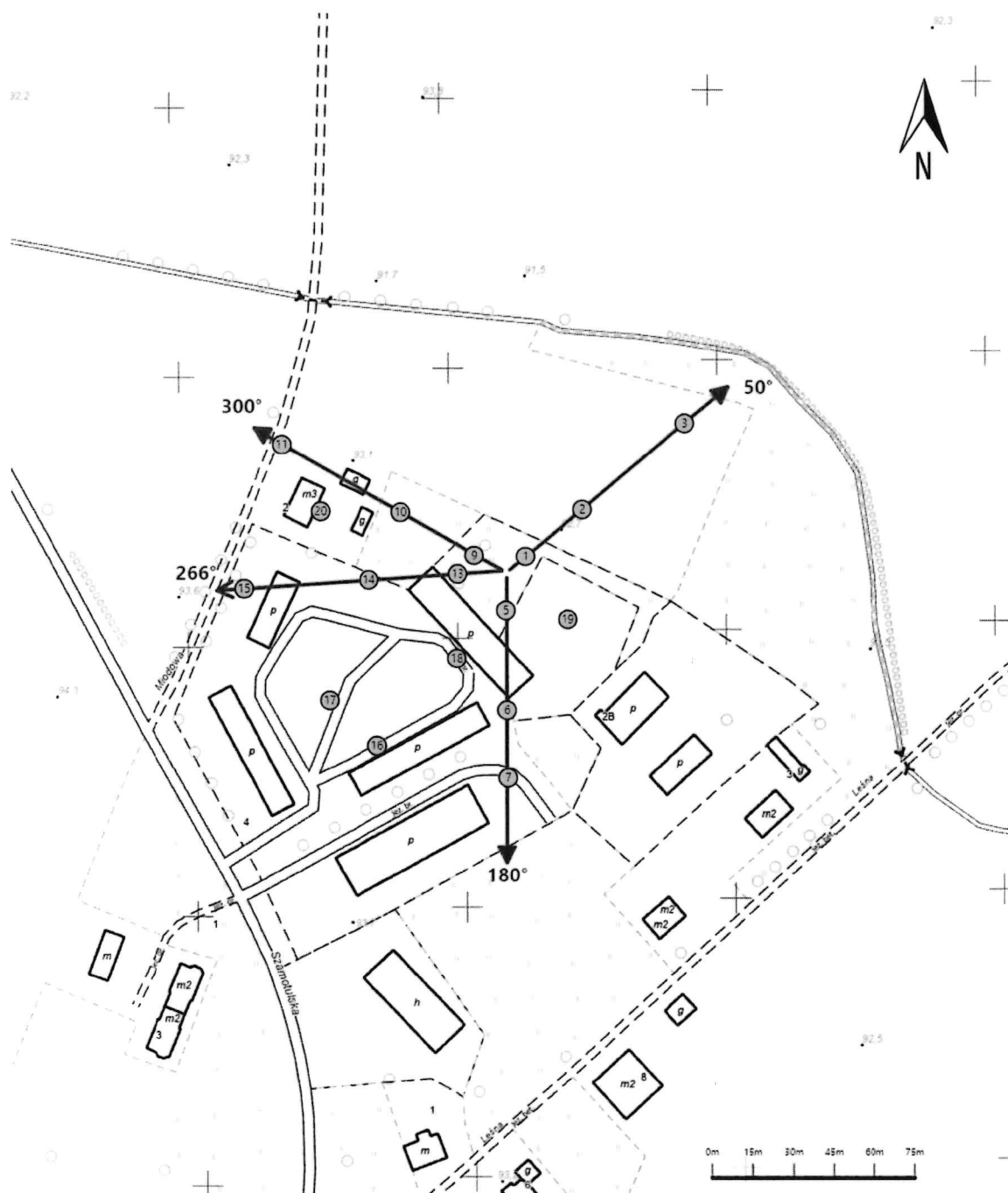
Date / Data: 2023-
03-02 13:53




Koniec sprawozdania

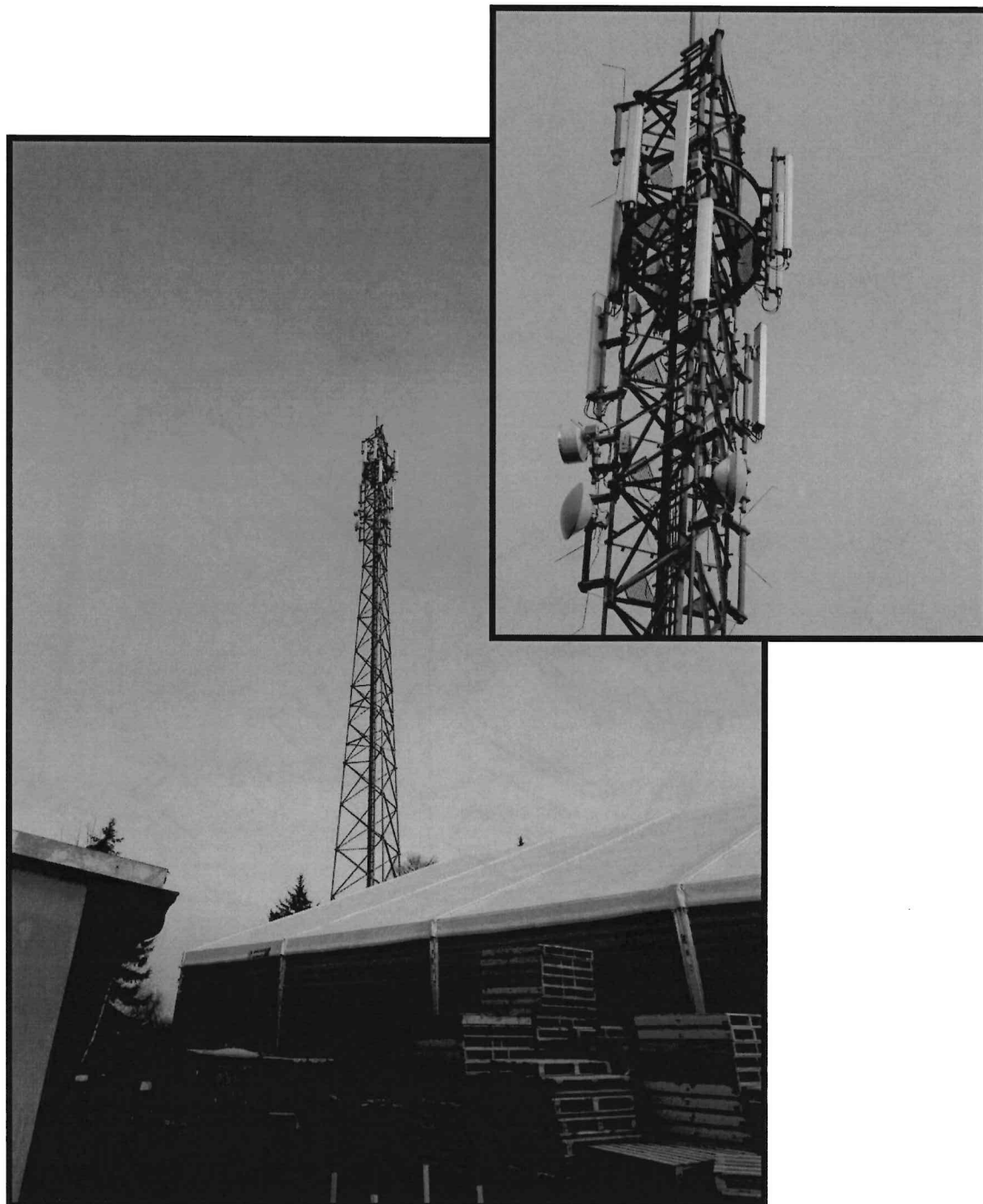
Sprawozdanie z badań bez pisemnej zgody laboratorium nie może być powielane inaczej niż w całości.
Wynik przedstawione w niniejszym sprawozdaniu odnoszą się wyłącznie do badanego obiektu i do warunków i konfiguracji urządzeń w dniu wykonywania pomiarów.



Załącznik nr 1	INSTALACJA RADIOKOMUNIKACYJNA T-Mobile Polska S.A. 40752 (70752N!) PPO_DUSZNIKI_GRZEBIENISKO Lokalizacja instalacji radiokomunikacyjnej
-----------------------	---



Załącznik nr 2	<p style="text-align: center;">Instalacja radiokomunikacyjna T-Mobile Polska S.A. PPO_DUSZNIKI_GRZEBIENISKO (70752N!)</p> <p style="text-align: center;">Usytuowanie pionów pomiarowych w otoczeniu instalacji radiokomunikacyjnej</p>
	<p>Legenda:</p> <div style="display: flex; justify-content: space-around; align-items: center;"> <div style="text-align: center;">  <p>Pion pomiarowy</p> </div> <div style="text-align: center;">  <p>Kierunek oddziaływania anten sektorowych</p> </div> <div style="text-align: center;">  <p>Kierunek oddziaływania anten radioliniowych</p> </div> </div>



Załącznik nr 3

INSTALACJA RADIOKOMUNIKACYJNA T-Mobile Polska S.A. 40752 (70752N!) PPO_DUSZNIKI_GRZEBIENISKO
Zdjęcia instalacji radiokomunikacyjnej