

Dokument elektroniczny

A. Bochenek
09. 02. 2023
[Signature]

STAROSTWO POWIATOWE
w Szamotułach
data 09. 02. 2023
wpł. *[Signature]*
Nr 4480/23
L.dz.

Miejsce i data sporządzenia dokumentu

2023-02-09

Dane nadawcy

ANETA BOCHENEK
Telefon: +48726552550
Email: aneta.bochenek@ppkrakow.pl

[Signature]
09. 02. 2023

Dane adresata

STAROSTWO POWIATOWE W SZAMOTUŁACH (64-500
SZAMOTUŁY (MIASTO), WOJ. WIELKOPOLSKIE)

WNIOSEK

OS.6221.4.2023

W załączeniu odpowiedz na wezwanie dotyczące stacji40239 (70239 PPO DUSZNIKI SLIWNO) w postaci wyników pomiarów poziomów pól elektromagnetycznych.

Załączniki:

1. [40239 Duszniiki \(70239NI\) PPO_DUSZNIKI_SLIWNO S 23-01.pdf](#)

Dokument został podpisany, aby go zweryfikować należy użyć oprogramowania do weryfikacji podpisu. Data złożenia podpisu:

2023-02-09T10:55:40.434+01:00

Podpis elektroniczny

UPP - Urzędowe Poświadczenie Przedłożenia

Identyfikator Poświadczenia: ePUAP-UPP100107662

Adresat dokumentu, którego dotyczy poświadczenie

Nazwa adresata dokumentu: Starostwo Powiatowe w Szamotułach

Identyfikator adresata: SPSZAM

Rodzaj identyfikatora adresata: ePUAP-ID

Nadawca dokumentu, którego dotyczy poświadczenie

Nazwa nadawcy: ANETA BOCHENEK

Identyfikator nadawcy: bochenekaneta

Rodzaj identyfikatora nadawcy: ePUAP-ID

Dane poświadczenia

Data doręczenia: 2023-02-09T10:55:42.82

Data wytworzenia poświadczenia: 2023-02-09T10:55:42.82

Identyfikator dokumentu, którego dotyczy poświadczenie: DOK144377557

Dane uzupełniające (opcjonalne)

Rodzaj informacji uzupełniającej: Źródło

Wartość informacji uzupełniającej: Poświadczenie wystawione przez platformę ePUAP

Rodzaj informacji uzupełniającej: Identyfikator ePUAP dokumentu

Wartość informacji uzupełniającej: 144377557

Rodzaj informacji uzupełniającej: Informacja

Wartość informacji uzupełniającej: Zgodnie z art 39¹ par. 1 k.p.a. pisma powiązane z przedłożonym dokumentem będą przesyłane za pomocą środków komunikacji elektronicznej.

Rodzaj informacji uzupełniającej: Pouczenie

Wartość informacji uzupełniającej: Zgodnie z art 39¹ par. 1d k.p.a. istnieje możliwość rezygnacji z doręczania pism za pomocą środków komunikacji elektronicznej.

Dane dotyczące podpisu

Poświadczenie zostało podpisane - aby je zweryfikować należy użyć oprogramowania do weryfikacji podpisu

Lista podpisanych elementów (referencji):

referencja ID-2bdf02c885afc9a6fdb61a4b34ecedb :

referencja ID-3828f85d2fd57e2416428c240d58450a : OS.6221.4.2023.xml

referencja : #xades-id-e9bd23a86e0f40215d7b6fa7669acc7f



ISTNIEJE OD 1989 R.

OŚRODEK BADAŃ i ANALIZ „PP”

Marek Zając i Artur Zając s.c.

LABORATORIUM POLA ELEKTROMAGNETYCZNEGO

ul. Profesora Michała Bobrzyńskiego 23A/U2, 30-348 KRAKÓW

tel.: +48 603 57 77 88, +48 603 18 77 88, fax: +48 12 20 20 477

www.ppkrakow.pl, e-mail: artur@ppkrakow.pl, marek@ppkrakow.pl



AB 286

Od 1 kwietnia 2000 r. posiadamy certyfikat akredytacji nr AB 286 wydany przez Polskie Centrum Akredytacji.

W ramach zakresu akredytacji wykonujemy:

- pomiary pola elektromagnetycznego (pole elektryczne, pole magnetyczne, gęstość mocy) w środowisku i w środowisku pracy w zakresie częstotliwości od 0 Hz do 90 GHz,
- pomiary hałasu w środowisku pracy,
- pomiary hałasu w budynkach mieszkalnych, zamieszkania zbiorowego i użyteczności publicznej,
- pomiary drgań:
 - o ogólnym działaniu na organizm człowieka,
 - działających na organizm człowieka przez kończyny górne,
- pomiary promieniowania optycznego nielaserowego, w ramach pomiaru przeprowadzamy dodatkowo pełną analizę skuteczności osłon na stanowisku,
- pomiary promieniowania laserowego,
- pomiary natężenia i równomierności oświetlenia na stanowisku pracy,
- pomiary oświetlenia ewakuacyjnego i awaryjnego,
- pobieranie prób powietrza w celu oceny natężenia zawadowego na: pyły przemysłowe (frakcja wdychalna + respirabilna),
- testy specjalistyczne medycznej aparatury rentgenodiagnostycznej w zakresie:
 - radiografii ogólnej,
 - stomatologii,
 - mammografii,
 - fluoroskopii i angiografii,
 - tomografii komputerowej,
 - monitorów do prezentacji obrazów medycznych.

Ponadto poza zakresem akredytacji wykonujemy:

- testy akceptacyjne medycznej aparatury rentgenodiagnostycznej,
- pomiary dozymetryczne osłon stałych,
- pomiary rozkładu mocy dawki wokół aparatów RTG,
- pomiary dawek referencyjnych w rentgenodiagnostyce,
- projekty pracowni RTG wraz z obliczaniem osłon stałych,
- szkolenia z zakresu wykonywania testów podstawowych,
- opracowania dokumentacji Systemu Jakości w pracowniach RTG.

SPRAWOZDANIE

NR PP-PS/22-12-25

Z POMIARÓW PÓL ELEKTROMAGNETYCZNYCH
WYKONANYCH W ŚRODOWISKU
W OTOCZENIU INSTALACJI RADIOKOMUNIKACYJNEJ

40239 Duszniki (70239N!) PPO_DUSZNIKI_SLIWNO

1. MIEJSCE ZAINSTALOWANIA ŹRÓDEŁ:

- województwo: **wielkopolskie,**
- powiat: **szamotulski,**
- gmina: **Duszniki,**
- miejscowość: **Duszniki,**
- ulica: **Polna,**
- współrzędne geograficzne: **E 16°23'08.7" N 52°25'51.8".**

2. DANE DOTYCZĄCE ZLECENIODAWCY I WŁAŚCICIELA:

- DATA PRZYJĘCIA ZLECENIA DO POMIARÓW: 19.12.2022r.
- ZLECENIODAWCA: T-Mobile Polska Spółka Akcyjna, ul. Marynarska 12, 02-674 Warszawa.
- PRZEDSTAWICIEL WŁAŚCICIELA: NetWorkSI sp. z o.o. ul. Józefa Piłsudskiego 3, 00-728 Warszawa.
- WŁAŚCICIEL: T-Mobile Polska Spółka Akcyjna, ul. Marynarska 12, 02-674 Warszawa.

3. POMIARY WYKONALI: mgr inż. Wojciech Wrona i mgr inż. Kamil Wojtyczek.

4. DATA POMIARÓW: 11.01.2023r., godz. 13³⁵ + 14⁴⁵.

5. OPRACOWANIE SPRAWOZDANIA Z POMIARÓW: mgr inż. Mateusz Piechaczek.

6. DATA OPRACOWANIA SPRAWOZDANIA I STWIERDZENIA ZGODNOŚCI: 26.01.2023r.

7. DATA AUTORYZACJI: 26.01.2023r.

8. PRZEGLĄD WYNIKÓW I AUTORYZACJA: mgr inż. Artur Zając



Bez pisemnej zgody Dyrektora Ośrodka sprawozdanie z pomiarów nie może być kopiowane inaczej jak tylko w całości.
Wyniki przedstawione w niniejszym sprawozdaniu z pomiarów odnoszą się wyłącznie do badanego obiektu i do warunków w dniu wykonania pomiarów.

9. DANE TECHNICZNE DOTYCZĄCE INSTALACJI RADIOKOMUNIKACYJNEJ:

9.1. Dane techniczne dotyczące instalacji radiokomunikacyjnej (źródła pierwotne w przestrzeni pracy).

Tabela 1.1. Parametry instalacji radiokomunikacyjnej.

charakterystyka promieniowania		Kierunkowa					
rzeczywisty czas pracy [h/dobę]		24					
warunki pracy		znamionowe					
rodzaj wytwarzanego pola		stacjonarne					
lp.	częstotliwość lub zakresy częstotliwości pracy [MHz]	typ/producent anteny	liczba anten	azymut [°]	kąt pochylenia [°]	wysokość środka elektrycznego anteny [m n.p.t.]	równoważna moc promieniowana izotropowo (EIRP) [W]
1.	800/900	ADU4517R0v01	1	90	4/2	58,0	8374
2.	800/900	ADU4517R0v01	1	210	4/2	58,0	8374
3.	800/900	ADU4517R0v01	1	330	4/2	58,0	8374

*wskazane wartości kąta pochylenia anten, zgodnie z informacją uzyskaną od zleceniodawcy, są wartościami stałymi.

Tabela 1.2. Parametry radiolinii:

charakterystyka promieniowania		Radiolinie					
rzeczywisty czas pracy [h/dobę]		24					
warunki pracy		znamionowe					
rodzaj wytwarzanego pola		stacjonarne					
lp.	linia radiowa	antena		antena			
	typ	częstotliwość pracy [GHz]	równoważna moc promieniowana izotropowo (EIRP) [W]	typ	średnica anteny [m]	azymut [°]	wysokość zainstalowania n.p.t. [m]
1.	NP CTR 600 23GHz 2x28MHz XPIC	23	2461	VHLP2-23	0,6	33	61,2
2.	NP ECLIPSE 600 18GHz 28MHz	18	742	VHLP2-18	0,6	86	54,0
3.	Huawei RTN 9055 XMC-3 32GHz B2	32	631	A32S03MAC	0,3	175	60,0
4.	NP CTR 600 18GHz 2x56MHz XPIC	18	5903	VHLP4-18	1,2	176	54,0
5.	NP CTR 600 HP 23GHz 28MHz	23	10000	VHLP4-23	1,2	211	61,2
6.	NP ERICSSON ML 6352 R2+ 70/80GHz 250MHz	80	7080	UKY 230 42/14H	0,6	211	60,0

9.2. Charakterystyka badanego obiektu.

Anteny sektorowe i anteny paraboliczne zamontowano na wieży. Urządzenia nadawczo – odbiorcze zainstalowane są w kontenerze i przy antenach w systemie rozproszonym. Instalacja radiokomunikacyjna znajduje się na terenie ogrodzonym. W otoczeniu źródeł pól-EM będących przedmiotem pomiarów znajdują się tereny gospodarcze, rolne i leśne.

W otoczeniu badanego obiektu nie stwierdzono obecności obcych źródeł pola-EM, które mogą wpływać na wynik wartości mierzonej (na podstawie obserwacji miejsca w którym wykonywano pomiary oraz danych pochodzących z <https://wyszuiklwarka.uke.gov.pl>).

W czasie wykonywania pomiarów wszystkie wymienione w tabeli nr 1.1 i 1.2 anteny pracowały.

Dane zawarte w tabelach nr 1.1 i 1.2 oraz punktach 1 i 2 niniejszego sprawozdania pochodzą z informacji uzyskanych od przedstawiciela Właściciela, za które laboratorium nie ponosi odpowiedzialności, mogące mieć wpływ na ważność wyników.

Wyniki pomiarów ważne są tylko dla takiej konfiguracji urządzeń nadawczych, ich liczby i ich parametrów, anten i ich parametrów oraz istniejących instalacji i elementów wyposażenia pomieszczeń, jakie były w czasie wykonywania pomiarów.

Pomiary wykonano również w miejscach, w których, na podstawie uprzednio przeprowadzonych obliczeń, stwierdzono występowanie w danych zakresach częstotliwości pól elektromagnetycznych poziomy zbliżone do poziomów dopuszczalnych, określonych w przepisach wydanych na podstawie art. 122 ust. 1 ustawy z dnia 27 kwietnia 2011r. -Prawo Ochrony Środowiska.

Warunki środowiskowe panujące podczas pomiarów zostały przedstawione w tabeli nr 2.

Ogólny widok instalacji radiokomunikacyjnych przedstawiono w załączniku nr 1.

10. DANE DOTYCZĄCE BADAŃ.

10.1. Celem pomiarów pól elektromagnetycznych w otoczeniu instalacji radiokomunikacyjnej będącej przedmiotem pomiarów jest sprawdzenie dotrzymania dopuszczalnych poziomów pól elektromagnetycznych w środowisku.

10.2. Warunki środowiskowe:

Pomiary zostały wykonane przy wilgotności względnej powietrza i temperaturze otoczenia zgodnych ze specyfikacją techniczną miernika.

Tabela 2. Warunki środowiskowe.

data	godzina	pomiar	warunki zewnętrzne - zjawiska atmosferyczne					
11.01.2023r.	13:35	początkowy	temperatura:	6,5°C	wilgotność:	66 %	opady:	bez opadów
	14:45	końcowy	temperatura:	6,5°C	wilgotność:	66 %	opady:	bez opadów

10.3. Oszacowana niepewność pomiaru.

Laboratorium stwierdza iż dokonało oszacowania niepewności pomiaru, podczas szacowania niepewności wzięto pod uwagę istotne składowe niepewności, wykorzystując odpowiednio metody analizy.

Szacowanie niepewności całkowitej wyników badań ilościowych przeprowadzone zgodnie z normą PN-EN ISO/IEC 17025: 2018-02, normą PN-EN 62311 i dokumentem EA-04/16. Oszacowane wartości niepewności są niepewnościami rozszerzonymi przy poziomie ufności 95% i współczynnika rozszerzenia $k=2$. Podczas pomiarów wszystkie składowe budżety niepewności zostały zidentyfikowane i są zgodne z wymaganiami podstawowymi.

10.4. *Identyfikacja widma pola:* identyfikacji źródeł i parametrów technicznych dokonano na podstawie analizy dokumentacji dotyczącej zlecenia oraz obserwacji miejsca wykonywania badań.

10.5. Aparatura pomiarowa.

1.	miernik	
	nazwa	Uniwersalny, szerokopasmowy miernik natężenia pola elektromagnetycznego
	producent	Narda Safety Test Solutions GmbH
	typ	NBM-520
	numer fabryczny	C-0460
2.	sondy pomiarowe	
	typ	EF-6091
	numer fabryczny	01009
	zakres pomiaru pola elektromagnetycznego	0,50 [V/m] ÷ 350 [V/m]
	zakres częstotliwości zestawu pomiarowego	80 [MHz] ÷ 90 000 [MHz]
	Niepewność zestawu pomiarowego	25,2%
3.	świadectwo wzorcowania	
3.1.	laboratorium wzorcujące	Laboratorium Wzorców i Metrologii Pola Elektromagnetycznego (LWiMP) Politechnika Wrocławska, ul. Janiszewskiego 9, 50-372 Wrocław; Nr akredytacji AP 078
3.2.	numer świadectwa wzorcowania	LWiMP/W/249/20
3.3.	data wydania świadectwa wzorcowania	08 września 2020 r.
3.4.	data ważności wzorcowania	08 września 2023 r.
4.	bliska kontrola sprawności zestawu pomiarowego	zgodnie z aktualnie obowiązującą instrukcją sprawdzania zestawu pomiarowego.
6.	świadectwo pomiaru odporności elektromagnetycznej	
5.1.	laboratorium wykonujące pomiar	Laboratorium Wzorców i Metrologii Pola Elektromagnetycznego (LWiMP) Politechnika Wrocławska, ul. Janiszewskiego 9, 50-372 Wrocław; Nr akredytacji AP 078
5.2.	numer świadectwa	LWiMP/P/004/19
5.3.	data wydania świadectwa	28 stycznia 2019 r.

11. PODSTAWA PRAWNA.

11.1. *Podstawa metodyki pomiarów:* Załącznik do Rozporządzenia Ministra Klimatu z dnia 17 lutego 2020 r. w sprawie sposobów sprawdzania dotrzymania dopuszczalnych poziomów pól elektromagnetycznych w środowisku (Dz. U. 2020 poz. 258, Dz.U. 2022, poz. 1121).

11.2. *Dopuszczalne poziomy pól elektromagnetycznych w środowisku:* Rozporządzenie Ministra Zdrowia z dnia 17 grudnia 2019 r. w sprawie dopuszczalnych poziomów pól elektromagnetycznych w środowisku (Dz. U. z 2019 r. poz. 2448).

11.3. Ustawa z dnia 16 kwietnia 2020 r. o szczególnych instrumentach wsparcia w związku z rozprzestrzenieniem się wirusa SARS-CoV-2 (Dz. U. 2020 poz. 695).

12. WYNIKI POMIARÓW.

Tabela 4. Zestawienie wyników pomiarów w planach (punktach) pomiarowych.

numer planu (punktu) pomiarowego	opis miejsca pomiaru lub współrzędne geograficzne planu (punktu) pomiarowego	wartość zmierzona natężenia pola elektrycznego [V/m]	wartość skuteczna natężenia pola elektrycznego po zaokrągleniu z uwzględnieniem niepewności pomiarowej [V/m]*	wysokość planu (punktu) pomiarowego [m]	wartość wyznaczona natężenia skutecznego pola magnetycznego po zaokrągleniu [A/m]**	wartość wskaźnika WM_r	wartość wskaźnika WM_u	ocena zgodności względem dokumentu wskazanego w punkcie 11.2 sprawozdania oparta na zasadzie w punkcie 13
1	2	3	4	5	6	7	8	9
Niepewność pomiarowa: 25,2%								
Otoczenie badanego obiektu:								
Główne kierunki pomiarowe:								
-33°								
1	N 52°25'52,8" E 16°23'9,6"	< 0,5	< 0,6	0,3 - 2,0	< 0,002	< 0,02	< 0,02	zgodny
-86°								
2	N 52°25'52,5" E 16°23'12,9"	< 0,5	< 0,6	0,3 - 2,0	< 0,002	< 0,02	< 0,02	zgodny
-90°								
3	N 52°25'52,0" E 16°23'09,8"	< 0,5	< 0,6	0,3 - 2,0	< 0,002	< 0,02	< 0,02	zgodny
4	N 52°25'51,4" E 16°23'14,6"	< 0,5	< 0,6	0,3 - 2,0	< 0,002	< 0,02	< 0,02	zgodny
5	N 52°25'52,5" E 16°23'17,6"	< 0,5	< 0,6	0,3 - 2,0	< 0,002	< 0,02	< 0,02	zgodny
6	N 52°25'51,8" E 16°23'22,9"	< 0,5	< 0,6	0,3 - 2,0	< 0,002	< 0,02	< 0,02	zgodny

Tabela 4. Zestawienie wyników pomiarów w pionach (punktach) pomiarowych c.d.

1	2	3	4	5	6	7	8	9
-	450 m od instalacji radiokomunikacyjnej na azymucie 90° N 52°25'52,7" E 16°23'31,9"	0,5	0,6	2,0	0,002	0,02	0,02	zgodny
-	550 m od instalacji radiokomunikacyjnej na azymucie 90° N 52°25'53,3" E 16°23'38,3"	< 0,5	< 0,6	0,3 - 2,0	< 0,002	< 0,02	< 0,02	zgodny
-175°, 176°								
7	N 52°25'50,8" E 16°23'09,0"	1,0	1,3	2,0	0,003	0,03	0,03	zgodny
8	N 52°25'50,1" E 16°23'08,7"	0,9	1,1	2,0	0,003	0,03	0,03	zgodny
-210°								
9	N 52°25'50,1" E 16°23'06,7"	< 0,5	< 0,6	0,3 - 2,0	< 0,002	< 0,02	< 0,02	zgodny
10	N 52°25'47,4" E 16°23'04,0"	0,5	0,6	2,0	0,002	0,02	0,02	zgodny
11	N 52°25'46,0" E 16°23'02,4"	< 0,5	< 0,6	0,3 - 2,0	< 0,002	< 0,02	< 0,02	zgodny
-	480 m od instalacji radiokomunikacyjnej na azymucie 210° N 52°25'39,0" E 16°22'55,4"	< 0,5	< 0,6	0,3 - 2,0	< 0,002	< 0,02	< 0,02	zgodny
-	550 m od instalacji radiokomunikacyjnej na azymucie 210° N 52°25'36,8" E 16°22'53,2"	< 0,5	< 0,6	0,3 - 2,0	< 0,002	< 0,02	< 0,02	zgodny
-330°								
12	N 52°25'52,5" E 16°23'07,9"	< 0,5	< 0,6	0,3 - 2,0	< 0,002	< 0,02	< 0,02	zgodny
13	N 52°25'54,6" E 16°23'04,8"	< 0,5	< 0,6	0,3 - 2,0	< 0,002	< 0,02	< 0,02	zgodny
14	N 52°25'58,9" E 16°23'02,7"	0,5	0,6	2,0	0,002	0,02	0,02	zgodny
-	460 m od instalacji radiokomunikacyjnej na azymucie 330° N 52°26'04,4" E 16°22'58,3"	< 0,5	< 0,6	0,3 - 2,0	< 0,002	< 0,02	< 0,02	zgodny
-	550 m od instalacji radiokomunikacyjnej na azymucie 330° N 52°26'8" E 16°22'55,04,0"	< 0,5	< 0,6	0,3 - 2,0	< 0,002	< 0,02	< 0,02	zgodny
Pomocnicze punkty (piony) pomiarowe:								
15	N 52°25'53,2" E 16°23'08,7"	< 0,5	< 0,6	0,3 - 2,0	< 0,002	< 0,02	< 0,02	zgodny
16	N 52°25'52,5" E 16°23'12,9"	< 0,5	< 0,6	0,3 - 2,0	< 0,002	< 0,02	< 0,02	zgodny
17	N 52°25'51,3" E 16°23'11,9"	< 0,5	< 0,6	0,3 - 2,0	< 0,002	< 0,02	< 0,02	zgodny
18	N 52°25'51,1" E 16°23'10,3"	0,6	0,8	2,0	0,002	0,02	0,02	zgodny
19	N 52°25'50,8" E 16°23'05,5"	< 0,5	< 0,6	0,3 - 2,0	< 0,002	< 0,02	< 0,02	zgodny
20	N 52°25'51,5" E 16°23'07,4"	0,6	0,8	2,0	0,002	0,02	0,02	zgodny
21	N 52°25'5,03" E 16°23'05,8"	< 0,5	< 0,6	0,3 - 2,0	< 0,002	< 0,02	< 0,02	zgodny

* - wynik pomiaru powiększony o rozszerzoną niepewność pomiaru dla współczynnika rozszerzenia $k=2$.

** - wartości podane w kolumnie 6 tabeli 4 są wartościami wyznaczonymi na podstawie zmierzonej wartości pola elektrycznego podanego w kolumnie 3 tej tabeli zgodnie z wzorem $H=E/377$.

Pomiary pola-EM w środowisku w otoczeniu instalacji radiokomunikacyjnej będącej przedmiotem pomiarów przeprowadzono w miejscach podanych w tabeli nr 4. Pomiary wykonano w odległości nie mniejszej niż 0,3 m od urządzeń, obiektów i elementów metalowych. Rozkład pionów (punktów) pomiarowych przedstawiono w załączniku nr 2.

Wyboru głównych, pomocniczych oraz dodatkowych kierunków pomiarowych dokonano na podstawie analizy dokumentacji dostarczonej przez Zleceniodawcę, wizji lokalnej oraz doświadczenia osób wykonujących pomiary.

Pomiary wykonano do odległości, dla której, na podstawie uprzednio przeprowadzonych obliczeń, stwierdzono w miejscach dostępnych dla ludności występowanie pól elektromagnetycznych o najwyższym poziomie, które pochodzą z badanej instalacji.

W przypadku gdy wynik pomiaru uzyskany jako wartość wskazana przez miernik pola elektromagnetycznego jest wartością poniżej dolnej granicy zakresu pomiarowego miernika i poniżej dolnej granicy akredytowanego zakresu metody pomiarowej (zakresu pomiarowego metody w aktualnym zakresie akredytacji laboratorium) laboratorium przedstawia ten wynik w sprawozdaniu jako wynik spoza zakresu akredytacji, a do obliczenia wyniku skorygowanego przyjmuje wartość skorelowaną z rzeczywistym wynikiem pomiaru-dolną granicą akredytowanego zakresu pomiarowego metody.

W związku z zaistniałą sytuacją kryzysową wywołaną wirusem SARS-CoV-2 oraz zgodnie z art.31 pkt 3 ustawy z dnia 16 kwietnia 2020 r. o szczególnych instrumentach wsparcia w związku z rozprzestrzenianiem się wirusa SARS-CoV-2 (Dz. U. z 2020 r. poz.695) w okresie stanu zagrożenia epidemicznego lub stanu epidemii ogłoszonego z powodu wirusa SARS-CoV-2 pomiarów nie przeprowadzono w lokalach mieszkalnych oraz w lokalach użytkowych zlokalizowanych na terytorium objętym stanem nadzwyczajnym, stanem zagrożenia epidemicznego lub stanem epidemii.

13. STwierdzenie zgodności z poziomami dopuszczalnymi oraz omówienie wyników pomiarów:

13.1. Na podstawie wykonanych pomiarów w miejscach w których uzyskano dostęp, w pionach (punktach) pomiarowych stwierdza się dotrzymanie dopuszczalnych poziomów pól elektromagnetycznych w środowisku zgodnie z punktem 11.2 sprawozdania (wartości wskaźnikowe WM_E oraz WM_H nie przekraczają wartości 1).

Miejsca do których nie uzyskano dostępu i/lub nie uzyskano zgody na pomiar, z przyczyn niezależnych od Laboratorium nie podlegają ocenie zgodności.

Poziomy pole elektromagnetycznych w środowisku wyznaczono dla instalacji emitujących pola elektromagnetyczne względem najniższej wartości dopuszczalnej z danego zakresu częstotliwości i w odniesieniu do najwyższych zmierzonych wartości pól-EM.

Pomiary poziomów pól elektromagnetycznych w środowisku w otoczeniu badanego obiektu wykonano podczas pracy wszystkich instalacji emitujących pola elektromagnetyczne w danym zakresie częstotliwości.

Stwierdzenie zgodności wyników z wymaganiami: **tak; zgodnie z dokumentem określonym w punkcie 11.2 sprawozdania.**

Zasada podejmowania decyzji: **określona w treści rozporządzenia Ministra Klimatu z dnia 17.02.2020 r.**

Ryzyko związane z tą zasadą: Zasada podejmowania decyzji została określona w powyższym dokumencie w związku z czym rozpatrywanie poziomu ryzyka nie jest konieczne.

Instalacja radiokomunikacyjna spełnia wymagania normatywu powołanego w punkcie 11.2. sprawozdania.

13.2. Zgodnie z art. 122a, ust. 1, pkt. 2 i 3, Ustawy z dnia 27 kwietnia 2001 Prawo Ochrony Środowiska (Dz.U. z 2020r. poz. 1219 z późn. zm.) ponowne pomiary kontrolne wykonuje się:

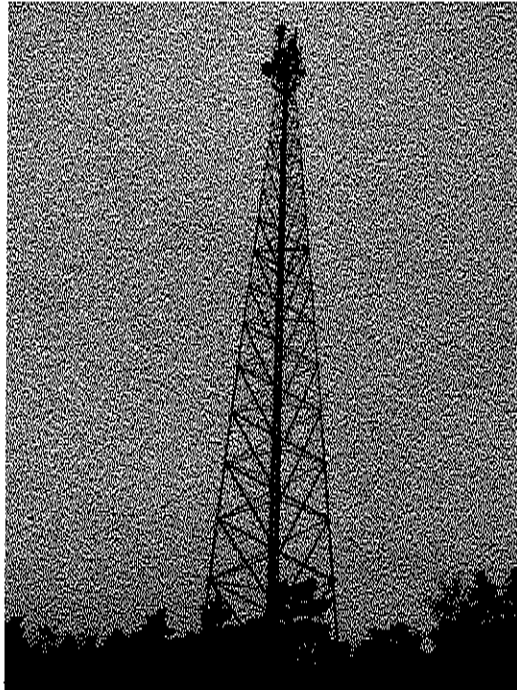
- każdorazowo w przypadku zmiany warunków pracy instalacji lub urządzenia, w tym zmiany spowodowanej zmianami warunków pracy instalacji lub urządzenia, o ile zmiany te mogą mieć wpływ na zmianę poziomów pól elektromagnetycznych, których źródłem jest instalacja lub urządzenia;
- każdorazowo w przypadku zmiany istniejącego stanu zagospodarowania i zabudowy nieruchomości skutkującej zmianami w występowaniu miejsc dostępnych dla ludności w otoczeniu instalacji lub urządzenia-na pisemny wniosek właściciela lub zarządcy nieruchomości, na której wystąpiła ta zmiana.

Otrzymują:

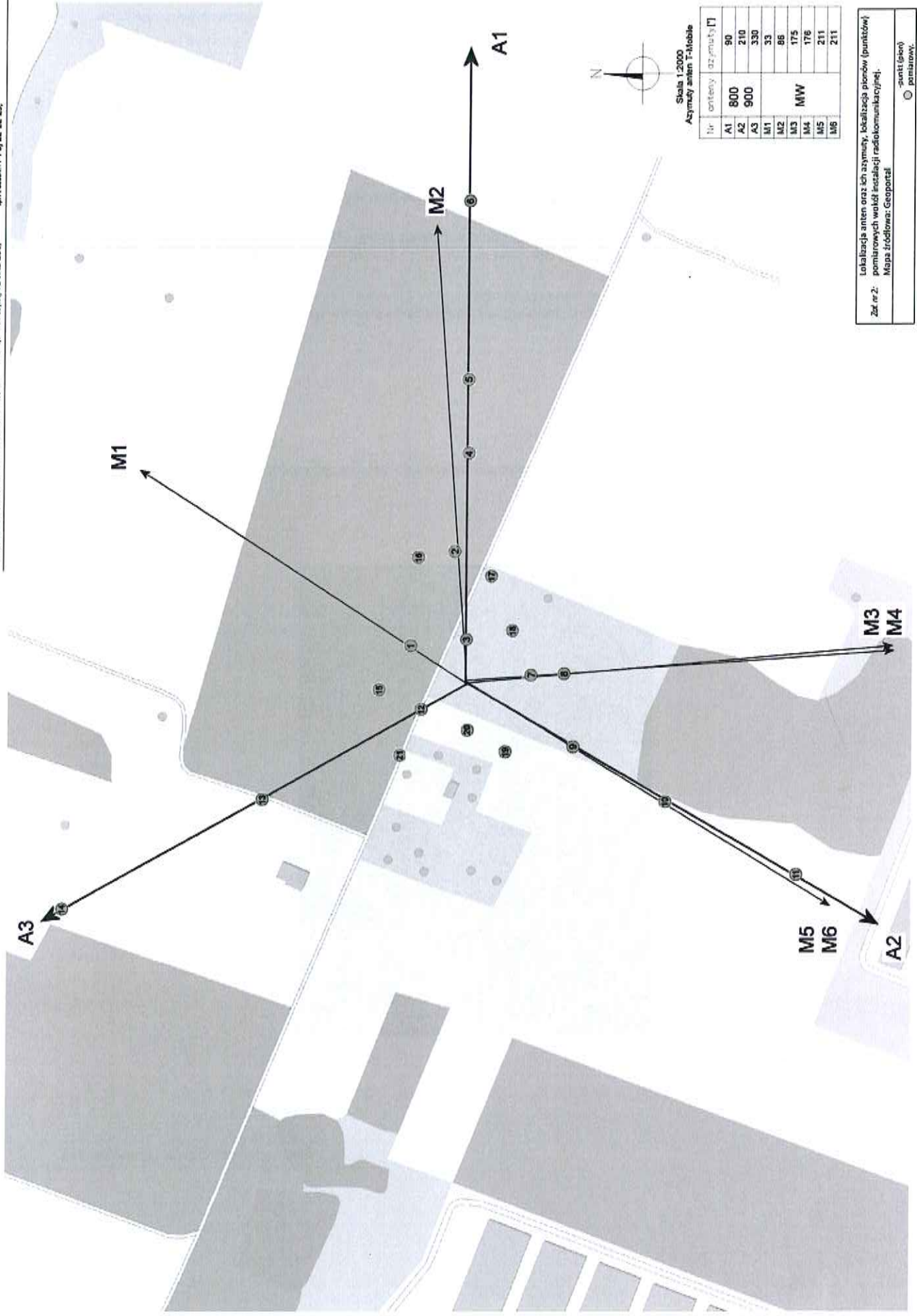
1 x Zleceniodawca (wersja elektroniczna)

1 x PP aa (wersja elektroniczna)

Koniec sprawozdania. Sprawozdanie zawiera dodatkowo załączniki nr 1 i 2.



Zof. nr1: Widok ogólny instalacji radiokomunikacyjnej.



Skala 1:2000
Azymuty anten T-Mobile

lit.	orientacja azymuty [°]
A1	800
A2	210
A3	900
M1	330
M2	33
M3	86
M4	MW
M5	175
M6	211

Lokalizacja anten oraz ich azymuty, lokalizacja pionów (punktów) pomiarowych wokół instalacji radiokomunikacyjnej.
 Zm. nr 2:
 Mapa źródłowa: Geoportals

- anteny (sieci)
 - pomiarowy.