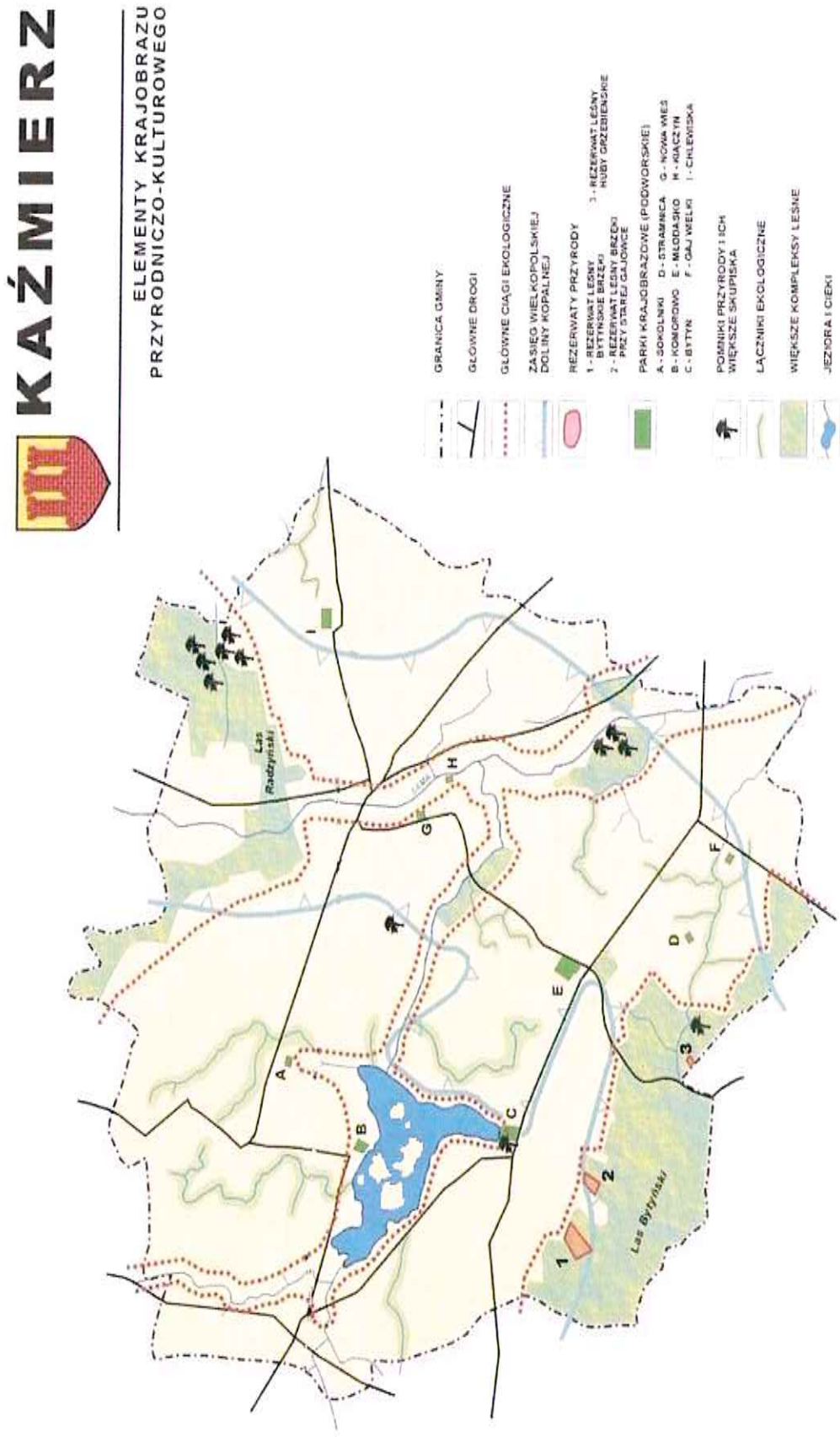


Rycina 9. Elementy krajobrazu przyrodniczo – kulturowego



Źródło: opracowanie własne – zaktualizowane na podstawie Studium Uwarunkowań i Kierunków Zagospodarowania Przestrzennego Gminy Kaźmierz

*Program Ochrony Środowiska dla Gminy Kaźmierz  
na lata 2017 – 2020 z perspektywą do 2024 r.*

□ POMNIKI PRZYRODY:

*Tabela 17. Pomniki przyrody zlokalizowane na terenie Gm. Kaźmierz*

LP.	NR DRZEWA	GATUNEK	OBWÓD PIERŚNICY	WYSOKOŚĆ	MIEJSCOWOŚĆ
			[cm]	[m]	
1.	451	Dąb szypułkowy	470	15	Sierpówko
2.	452	Lipa drobnolistna	370	15	Bytyń
		Lipa drobnolistna	290	13	Bytyń
3.	453	Dąb szypułkowy	515	16	Nowa Wieś
4.	410	Kasztanowiec zwyczajny	352	13	Bytyń
5.	409	Kasztanowiec zwyczajny	440	18	Bytyń
6.	192	Lipa drobnolistna	450	25	Stramnica
7.	193	Lipa drobnolistna	400	22	Stramnica
8.	194	Dąb szypułkowy	409	24	Stramnica
9.	195	Dąb szypułkowy	420	24	Stramnica
10.	196	Dąb szypułkowy	330	24	Stramnica
11.	197	Dąb szypułkowy	370	24	Stramnica
	198	Dąb szypułkowy	420	18	Stramnica
12.	474	Dąb szypułkowy	370	21	Bytyń
13.	475	Dąb szypułkowy	360	22	Bytyń
14.	476	Dąb szypułkowy	340	22	Bytyń
15.	477	Dąb szypułkowy	330	22	Bytyń
16.	478	Dąb szypułkowy	330	22	Bytyń
17.	479	Dąb szypułkowy	290	22	Bytyń
18.	480	Dąb szypułkowy	220	21	Bytyń
19.	283	Jarząb brekinia	148	—	Bytyń
		Jarząb brekinia	145	—	Bytyń
		Jarząb brekinia	44	—	Bytyń
20.	274	Jarząb brekinia	48	7	Bytyń
21.	275	Jarząb brekinia	113	15	Bytyń
22.	276	Jarząb brekinia	60	7	Bytyń
		Jarząb brekinia	94	12	Bytyń
		Jarząb brekinia	104	14	Bytyń
		Jarząb brekinia	66	9	Bytyń
		Jarząb brekinia	129	14	Bytyń
23.	277	Jarząb brekinia /7 drzew/	116-138	10-14	Bytyń
24.		Dereń świdwa	57, 58	6	Kaźmierz

*źródło: opracowanie własne*

Ponadto w zakresie ochrony przyrody należy uwzględnić:

- zachowanie istniejącej zieleni naturalnej i półnaturalnej w postaci zadrzewień łągowych wzdłuż większych potoków oraz zadrzewień śródpolnych;
- istniejącą zieleń urządzoną wzdłuż ciągów komunikacyjnych;
- zalesienia gruntów nieprzydatnych dla rolnictwa celem zwiększenia zasobów leśnych gminy.

#### □ OBSZAR NATURA 2000

Celem utworzenia sieci Natura 2000 jest zachowanie zarówno zagrożonych wyginięciem siedlisk przyrodniczych oraz gatunków roślin i zwierząt w skali Europy, ale też typowych, wciąż jeszcze powszechnie występujących siedlisk przyrodniczych, charakterystycznych dla 9 regionów biogeograficznych (tj. alpejskiego, atlantyckiego, borealnego, kontynentalnego, panońskiego, makaronezyjskiego, śródziemnomorskiego, stepowego i czarnomorskiego). W Polsce występują 2 regiony: kontynentalny (96 % powierzchni kraju) i alpejski (4 % powierzchni kraju). Dla każdego kraju określa się listę referencyjną siedlisk przyrodniczych i gatunków, dla których należy utworzyć obszary Natura 2000 w podziale na regiony biogeograficzne.

Podstawą prawną tworzenia sieci Natura 2000 jest dyrektywa Rady 79/409/EWG z dnia 2 kwietnia 1979 roku w sprawie ochrony dzikich ptaków i dyrektywa Rady 92/43/EWG z dnia 21 maja 1992 roku w sprawie ochrony siedlisk przyrodniczych oraz dzikiej fauny i flory, które zostały transponowane do polskiego prawa, głównie do ustawy z dnia 16 kwietnia 2004 r. o ochronie przyrody.

Sieć Natura 2000 tworzą dwa typy obszarów:

- obszary specjalnej ochrony ptaków (OSO),
- specjalne obszary ochrony siedlisk (SOO).

Podstawą wyznaczania obszarów Natura 2000 są jedynie kryteria naukowe.

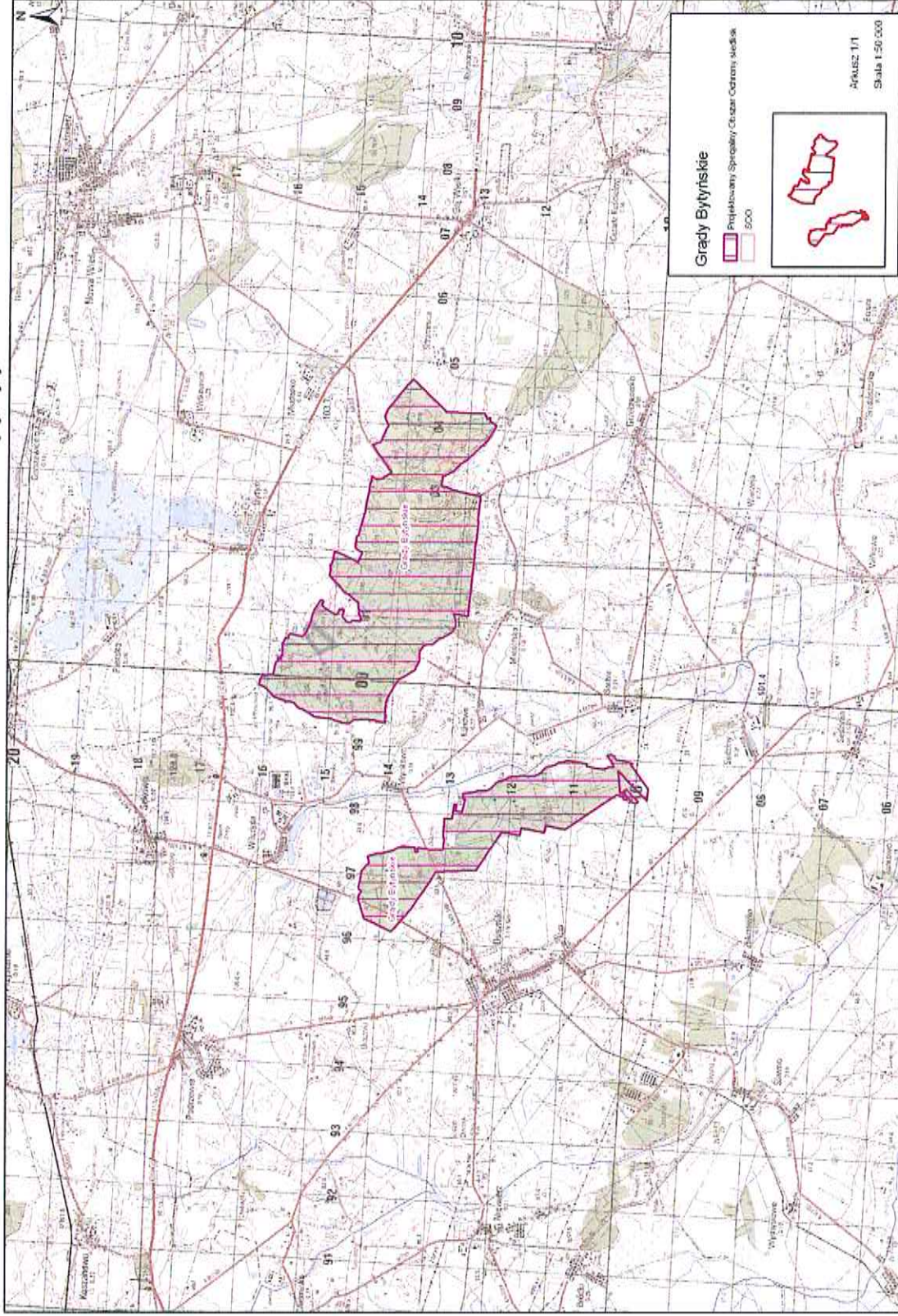
Najważniejszymi instrumentami realizacji celów sieci Natura 2000 są oceny oddziaływania na środowisko oraz plany ochrony siedlisk przyrodniczych i gatunków, dla których utworzono obszar Natura 2000. Działania ochronne winny uwzględniać wymogi gospodarcze, społeczne i kulturowe oraz cechy regionalne i lokalne danego obszaru Natura 2000.

W południowej części Gminy Kaźmierz, na pograniczu z Gminą Duszniki utworzono obszar chroniony Natura 2000 – „Grądy Bytyńskie”. Na terenie obiektu znajdują się

4 leśne rezerwaty przyrody: „Brzęki przy Starej Gajówce”, „Bytyńskie Brzęki”, „Duszniczki” i „Huby Grzebieniskie”. Obszar chroniony zajmuje łączną powierzchnię 1300,6 ha. Położone obok siebie dwa kompleksy leśne należą do najlepiej zachowanych w Wielkopolsce grądów. Cechują się zarówno bogactwem gatunków drzewiastych (m.in. liczne stanowiska jarząbu brekini), jak i różnorodnością gatunków runa. Najbardziej interesującym gatunkiem jest obuwik, którego stanowisko jest jednym z nielicznych poza południową i południo-wschodnią Polską. Oprócz niego w runie bardzo pospolicie występują inne gatunki chronione (lilia złotogłów, kruszczyk szerokolistny, listera jajowata, wawrzynek wilczelyko), a także inne rzadsze nie chronione, ale na terenie obiektu występujące na licznych i bogatych stanowiskach (tj. *Galium sylvaticum*, *Phyteuma spicata*, *Actaea spicata* i in.). Niewielkie zabagnienia obecne na całym obszarze stanowią istotną ostoję dla wielu gatunków płazów w tym również traszki grzebieniastej oraz ważki zalotki większej.



**Rycina 10. Obszary Natura 2000 – Grądy Bytyńskie**



źródło: Europejska Sieć Ekologiczna Natura 2000 (<http://natura2000.gdos.gov.pl/natura2000/pl/proste.php>)

□ **OBSZAR O ZNACZNYCH WALORACH PRZYRODNICZO-KRAJOBRAZOWYCH**

Na terenie gminy znajduje się Las Radzyński wyróżniający się występowaniem różnych typów ekosystemów. Uzasadnionym jest dążenie do utworzenia obszaru chronionego krajobrazu obejmującego ten Las i rejon części gminy Tarnowo-Podgórne (sąsiadujący z gminą Kaźmierz) związany z atrakcyjną przyrodniczo-krajobrazową rynną Jeziora Lusowskiego i doliną Samy.

Oba te rejony (położone na terenach wyżej wymienionych gmin) to jednorodne pod względem krajobrazowym i funkcjonalnym obszary.

Zakres i forma zagospodarowania tego obszaru powinny zapewnić stan równowagi w środowisku przyrodniczym, przyczynić się do podkreślenia jego walorów, przeciwdziałać jego degradacji.

### 3.8.2 Zieleni urzędzona

W gminie Kaźmierz występuje 9 parków zabytkowych związanych ze szczególnymi wartościami przyrodniczymi i kulturowo-historycznymi tego obszaru, są to parki w: Bytyniu, Chlewiskach, Gaju Wielkim, Kiączynie, Komorowie, Młodasku, Kaźmierzu, Sokolnikach Małych i Stramnicy. Część z nich stanowi również parki zabytkowe (podworskie) ujęte w spisie Wojewódzkiego Konserwatora Zabytków w Poznaniu (6 parków zabytkowych wpisanych do rejestru i 3 nie objęte rejestrem).

*Tabela 18. Parki zabytkowe na terenie Gminy Kaźmierz*

MIEJSCOWOŚĆ	RODZAJ PARKU	POWIERZCHNIA [ha]	CZAS POWSTANIA	NR REJESTRU ZABYTKU
Bytyń	Krajobrazowy, na terenie zespołu pałacowego	11,08	II poł. XVIII w.	1434/A/73
Chlewiska	podworski	3,37	II poł. XIX w.	1793/A/80
Gaj Wielki	krajobrazowy	3,39	XIX/XX w.	
Kiączyn	krajobrazowy	7,70	I poł. XIX w.	1794/A/80
Komorowo	podworski	3,85	II poł. XIX w.	1795/A/80
Młodasko	krajobrazowy	10,98	II poł. XIX w.	1796/A/80
Kaźmierz	Krajobrazowy, na terenie zespołu pałacowego	6,05	II poł. XIX w.	1429/A/75
Sokolniki Małe	krajobrazowy	0,74	I ćw. XX w.	
Stramnica	krajobrazowy	0,98	p. XX w.	

*źródło: opracowanie własne*



W rejestrze zabytków znajduje się również „układ 5 kasztanowców”, położony na terenie zabytkowego zespołu folwarcznego w Bytyniu, nr rejestru zabytków 2155/A z dnia 02.05.1988r.

Do grupy parków zabytkowych zalicza się parki leżące przeważnie na terenach miejskich i wiejskich, pokryte starodrzewiem o charakterze parkowym, stanowiące pozostałość parków i ogrodów zakładanych w przeszłości wokół dworów, pałaców, zamków, kościołów, klasztorów itd.

Parki zabytkowe wyróżniają się kompozycją przestrzenną, o różnorodnym materiale roślinnym specjalnie selekcionowanym i zastosowanym.

Zieleń ujęta w rejestrze konserwatora zabytków podlega całkowitej ochronie, rewaloryzacja parku (porządkowanie) jest czynnością specjalistyczną i może być wykonywana przez przygotowanych do tego konserwatorów zieleni pod nadzorem Wojewódzkiego Konserwatora Zabytków w Poznaniu, co regulują przepisy prawne.

Ich stan jest uzależniony od troski zarządzającego bądź właściciela sprawującego opiekę na tym terenie. Nieliczne parki zachowały się w dobrym stanie, generalnie zostały zaniedbane i w znacznym stopniu zdewastowane. W związku z tym zatraciły pierwotne walory estetyczne, a w wyniku postępującego procesu zarastania ciągłej sukcesji naturalnej, braku pielęgnacji i cięć sanitarnych trudno odtworzyć pierwotny układ alejek.

### 3.8.3 Analiza SWOT

	Mocne strony	Słabe strony
Czynniki wewnętrzne	<ul style="list-style-type: none"> <li>- duża różnorodność i bogactwo przyrody (gatunki rzadkie i cenne przyrodniczo)</li> <li>- zróżnicowane ukształtowanie terenu</li> <li>- istniejące formy ochrony przyrody</li> <li>- dwa duże akweny wodne</li> <li>- zadowalająca lesistość</li> <li>- opracowanie ekofizjograficzne podstawowe dla Gminy Kaźmierz</li> </ul>	<ul style="list-style-type: none"> <li>- niewystarczająca infrastruktura edukacyjno-rekreacyjna</li> <li>- niewystarczająca kultura w korzystaniu ze środowiska</li> <li>- rosnąca penetracja w środowisku przez mieszkańców i konsekwencje tego zjawiska</li> </ul>
	Szanse	Zagrożenia
Czynniki zewnętrzne	<ul style="list-style-type: none"> <li>- rosnąca świadomość i aktywność mieszkańców</li> <li>- powszechna działalność edukacyjna</li> <li>- tworzenie szlaków pieszo-rowerowych</li> <li>- uwzględnianie stosownych zapisów chroniących zasoby przyrodnicze gminy w planach miejscowych</li> </ul>	<ul style="list-style-type: none"> <li>- nieregulowany poziom piętrzenia na Jeziorze Bytyńskim</li> <li>- zmienność przepisów prawa w ochronie przyrody</li> <li>- wpływ rolnictwa wielkoobszarowego na stan przyrody</li> <li>- kolizje zadrzewień przydrożnych przy inwestycjach drogowych</li> </ul>

### 3.9 Zagrożenie poważnymi awariami

#### 3.9.1 Zagrożenie poważnymi awariami

Poważne awarie obejmują skutki dla środowiska powstałe w wyniku awarii przemysłowych i transportowych z udziałem niebezpiecznych substancji chemicznych. Na terenie Gminy Kaźmierz nie ma zakładu zakwalifikowanego do grupy Zakładów o Dużym Ryzyku (ZDR) ani Zakładów o Zwiększonym Ryzyku (ZZR) wystąpienia poważnych awarii, jest natomiast jeden zakład (Hochland Polska Sp. z o.o.) zaklasyfikowany do grupy pozostałych zakładów mogących spowodować poważne awarie. Ze względu na ilość substancji niebezpiecznej, jaka może znajdować się w zakładzie, nie klasyfikuje się do grupy ZZR lub ZDR, ale z uwagi na rodzaj substancji, prowadzone procesy technologiczne lub usytuowanie instalacji stanowi zagrożenie dla środowiska.

W Kaźmierzu znajduje się stacja paliw, która także może być potencjalnym miejscem wystąpienia poważnych awarii.

Nie należy zapominać o ruchu komunikacyjnym. Przez teren Gminy Kaźmierz przebiega droga krajowa nr 92 oraz droga wojewódzka nr 306. Ze względu na duże i stale rosnące natężenie przewozów materiałów – w tym substancji niebezpiecznych i paliw płynnych, stanu technicznego dróg oraz niejednokrotnie fatalnego stanu technicznego taboru ciężarowego rośnie ryzyko zagrożenia.

#### 3.9.2 Analiza SWOT

Czynniki wewnętrzne	Mocne strony	Słabe strony
	<ul style="list-style-type: none"> <li>- brak zakładów ZDR i ZZR na terenie gminy</li> <li>- brak zagrożenia spowodowanego transportem kolejowym</li> <li>- doposażenie sił ratowniczych na wypadek awarii</li> </ul>	<ul style="list-style-type: none"> <li>- brak powszechnej świadomości o istniejącym ryzyku awarii</li> <li>- lokalizacja Hochland Polska Sp. z o.o. w centrum miejscowości</li> </ul>
Czynniki zewnętrzne	Szanse	Zagrożenia
	<ul style="list-style-type: none"> <li>- postęp technologiczny w działalności i przemyśle</li> <li>- duża odległość gminy od zakładów ZDR i ZZR</li> </ul>	<ul style="list-style-type: none"> <li>- nieprzewidywalność wystąpienia awarii</li> <li>- ryzyko ruchu komunikacyjnego</li> <li>- zagrożenia z eksploatacji sieci przesyłowych (rurociąg PRZYJAŻŃ i gazociąg EuroPolGaz)</li> </ul>



## **4 KIERUNKI OCHRONY ŚRODOWISKA PRZYJĘTE W DOKUMENTACJI NADRZĘDNEJ**

Założenia dokumentów, umów i konwencji międzynarodowych przekładają się na konstruowanie zapisów prawodawstwa polskiego. *Program Ochrony Środowiska dla Gminy Kaźmierz na lata 2017 – 2020 z perspektywą do 2024 r.* jest zgodny z dokumentami wyższego szczebla, tj. z dokumentami krajowymi (które w dużej mierze stanowią implementację dokumentów Unii Europejskiej), wojewódzkimi i powiatowymi.

### **4.1 Uwarunkowania zewnętrzne**

Cele i zadania w poszczególnych obszarach interwencji zmierzają do wypełnienia założeń określonych w dokumentach strategicznych kraju. Główne uwarunkowania zewnętrzne dla Gminy Kaźmierz wynikają z podstawowych założeń oraz wynikających z nich priorytetowych działań dokumentów krajowych opisanych poniżej.

#### **Strategia Rozwoju Kraju 2020 (M.P. 2012, poz. 882)**

##### **1. Obszar strategiczny I. Sprawne i efektywne państwo**

###### **Cel I.1. Przejście od administrowania do zarządzania rozwojem**

- Priorytetowy kierunek interwencji: I.1.5. Zapewnienie ładu przestrzennego;

###### **Cel I.3. Wzmocnienie warunków sprzyjających realizacji indywidualnych potrzeb i aktywności obywatela**

- Priorytetowy kierunek interwencji: I3.3. Zwiększenie bezpieczeństwa obywatela;

##### **2. Obszar strategiczny II. Konkurencyjna gospodarka**

###### **Cel II.2. Wzrost wydajności gospodarki**

- Priorytetowy kierunek interwencji II.2.3. Zwiększenie konkurencyjności i modernizacja sektora rolno – spożywczego;

###### **Cel II.5. Zwiększenie wykorzystania technologii cyfrowych**

- Priorytetowy kierunek interwencji II.5.2. Upowszechnienie wykorzystania technologii cyfrowych;

###### **Cel II.6. Bezpieczeństwo energetyczne i środowisko**

- Priorytetowy kierunek interwencji II.6.1. Racjonalne gospodarowanie zasobami;

- Priorytetowy kierunek interwencji II.6.2. Poprawa efektywności energetycznej;
- Priorytetowy kierunek interwencji II.6.3. Zwiększenie dywersyfikacji dostaw paliw i energii;
- Priorytetowy kierunek interwencji II.6.4. Poprawa stanu środowiska;
- Priorytetowy kierunek interwencji II.6.5. Adaptacja do zmian klimatu;

**Cel II.7. Zwiększenie efektywności transportu**

- Priorytetowy kierunek interwencji II.7.1. Zwiększenie efektywności zarządzania w sektorze transportowym;
- Priorytetowy kierunek interwencji II.7.2. Modernizacja i rozbudowa połączeń transportowych;
- Priorytetowy kierunek interwencji II.7.3. Udrożnienie obszarów miejskich;

**3. Obszar strategiczny III. Spójność społeczna i terytorialna**

**Cel III.2. Zapewnienie dostępu i określonych standardów usług publicznych**

- Priorytetowy kierunek interwencji III.2.1. Podnoszenie jakości i dostępności usług publicznych;

**Cel III.3. Wzmocnienie mechanizmów terytorialnego równoważenia rozwoju oraz integracja przestrzenna dla rozwijania i pełnego wykorzystania potencjałów regionalnych**

- Priorytetowy kierunek interwencji III.3.1. Tworzenie warunków instytucjonalnych, prawnych i finansowych dla realizacji działań rozwojowych w regionach;
- Priorytetowy kierunek interwencji III.3.2. Wzmacnianie ośrodków wojewódzkich;
- Priorytetowy kierunek interwencji III.3.3. Tworzenie warunków dla rozwoju ośrodków regionalnych, subregionalnych i lokalnych oraz wzmocnienia potencjału obszarów wiejskich;
- Priorytetowy kierunek interwencji III.3.4. Zwiększenie spójności terytorialnej.

**Strategia Bezpieczeństwo Energetyczne i Środowisko – perspektywa do 2020 r.**

(M.P. z 2014 poz. 469)

Podstawowe zadanie Strategii BEiŚ polega na zintegrowaniu polityki środowiskowej z polityką energetyczną tam, gdzie aspekty te przenikają się w dostrzegalny sposób, jak również wytyczenie kierunków, jakich powinna rozwijać się branża energetyczna, oraz wskazanie priorytetów w ochronie środowiska.

**Cel 1. Zrównoważone gospodarowanie zasobami środowiska**

- Kierunek interwencji 1.1. Racjonalne i efektywne gospodarowanie zasobami kopalin;
  - Kierunek interwencji 1.2. Gospodarowanie wodami dla ochrony przed powodzią, suszą i deficytem wody;
  - Kierunek interwencji 1.3. Zachowanie bogactwa różnorodności biologicznej, w tym wielofunkcyjna gospodarka leśna;
  - Kierunek interwencji 1.4. uporządkowanie zarządzania przestrzenią;
- Cel 2. Zapewnienie gospodarce krajowej bezpiecznego i konkurencyjnego zaopatrzenia w energię
- Kierunek interwencji 2.1. Lepsze wykorzystanie krajowych zasobów energii;
  - Kierunek interwencji 2.2. Poprawa efektywności energetycznej;
  - Kierunek interwencji 2.6. Wzrost znaczenia rozproszonych, odnawialnych źródeł energii;
  - Kierunek interwencji 2.7. Rozwój energetyczny obszarów podmiejskich i wiejskich;
  - Kierunek interwencji 2.8. rozwój systemu zaopatrywania nowej generacji pojazdów wykorzystujących paliwa alternatywne;
- Cel 3. Poprawa stanu środowiska
- Kierunek interwencji 3.1. Zapewnienie dostępu do czystej wody dla społeczeństwa i gospodarki;
  - Kierunek interwencji 3.2. Racjonalne gospodarowanie odpadami, w tym wykorzystanie ich na cele energetyczne;
  - Kierunek interwencji 3.3. Ochrona powietrza, w tym ograniczenie oddziaływania energetyki;
  - Kierunek interwencji 3.4. Wspieranie nowych i promocja polskich technologii energetycznych i środowiskowych
  - Kierunek interwencji 3.5. Promowanie zachowań ekologicznych oraz tworzenie warunków do powstania zielonych miejsc pracy



**Polityka Energetyczna Polski do 2030 r. (M.P. z 2010 poz. 11)**

**Kierunek – poprawa efektywności energetycznej**

- Cel główny – dążenie do utrzymania zeroenergetycznego wzrostu gospodarczego, tj. rozwoju gospodarki następującego bez wzrostu zapotrzebowania na energię pierwotną;
- Cel główny konsekwentne zmniejszanie energochłonności polskiej gospodarki do poziomu UE15;

**Kierunek – wzrost bezpieczeństwa dostaw paliw i energii**

- Cel główny – racjonalne i efektywne gospodarowanie złożami węgla, znajdującymi się na terytorium Rzeczypospolitej Polskiej;
- Cel główny – zapewnienie bezpieczeństwa energetycznego kraju poprzez dywersyfikację źródeł i kierunków dostaw gazu ziemnego;

**Kierunek – wytwarzanie i przesyłanie energii elektrycznej oraz ciepła**

- Cel główny – zapewnienie ciągłego pokrycia zapotrzebowania na energię przy uwzględnieniu maksymalnego możliwego wykorzystania krajowych zasobów oraz przyjaznych środowisku technologii;

**Kierunek – rozwój wykorzystania odnawialnych źródeł energii, w tym biopaliw**

- Cel główny – wzrost udziału odnawialnych źródeł energii w finalnym zużyciu energii, co najmniej do poziomu 15% w 2020 roku oraz dalszy wzrost tego wskaźnika w latach następnych;
- Cel główny – osiągnięcie do 2020 roku 10% udziału biopaliw w rynku paliw transportowych oraz zwiększenie wykorzystania biopaliw II generacji;
- Cel główny – ochrona lasów przed nadmiernym eksploatowaniem, w celu pozyskiwania biomasy oraz zrównoważone wykorzystanie obszarów rolniczych na cele OZE, w tym biopaliw, tak aby nie doprowadzić do konkurencji pomiędzy energetyką odnawialną i rolnictwem oraz zachować różnorodność biologiczną;
- Cel główny – wykorzystanie do produkcji energii elektrycznej istniejących urządzeń piętrzących stanowiących własność Skarbu Państwa;
- Cel główny – zwiększenie stopnia dywersyfikacji źródeł dostaw oraz stworzenie optymalnych warunków do rozwoju energetyki rozproszonej opartej na lokalnie dostępnych surowcach;

**Kierunek – ograniczenie oddziaływania energetyki na środowisko**

*Program Ochrony Środowiska dla Gminy Kaźmierz  
na lata 2017 – 2020 z perspektywą do 2024 r.*

---

- Cel główny – ograniczenie emisji CO<sub>2</sub> do 2020 roku przy zachowaniu wysokiego poziomu bezpieczeństwa energetycznego;
- Cel główny – ograniczenie emisji SO<sub>2</sub> i NO<sub>x</sub> oraz pyłów (w tym PM<sub>10</sub> i PM<sub>2,5</sub>) do poziomów wynikających z obecnych i projektowanych regulacji unijnych;
- Cel główny – ograniczanie negatywnego oddziaływania energetyki na stan wód powierzchniowych i podziemnych;
- Cel główny – minimalizacja składowania odpadów poprzez jak najszersze wykorzystanie ich w gospodarce;
- Cel główny – zmiana struktury wytwarzania energii w kierunku technologii niskoemisyjnych.

**Program Ochrony Środowiska dla Województwa Wielkopolskiego na lata 2016 - 2020** (uchwała nr XXII/580/16 Sejmiku Województwa Wielkopolskiego z dnia 26 września 2016 r.)

Główne cele i kierunki interwencji określone w Programie przedstawiają się następująco:

- ochrona klimatu i jakości powietrza – cele: dobra jakość powietrza atmosferycznego bez przekroczeń dopuszczalnych norm - osiągnięcie poziomów dopuszczalnych zanieczyszczeń powietrza: pyłu PM<sub>10</sub>, pyłu PM<sub>2,5</sub>; osiągnięcie poziomu docelowego benzo(a)pirenu; osiągnięcie poziomu celu długoterminowego dla ozonu; ograniczenie emisji gazów cieplarnianych;
- zagrożenie hałasem – cele: dobry stan klimatu akustycznego bez przekroczeń dopuszczalnych norm poziomu hałasu; zmniejszenie liczby osób narażonych na ponadnormatywny hałas;
- pola elektromagnetyczne – cel: utrzymanie poziomów pól elektromagnetycznych na poziomach nieprzekraczających wartości;
- gospodarowanie wodami – cele: zwiększenie retencji wodnej województwa; ograniczenie wodochłonności gospodarki; osiągnięcie lub utrzymanie co najmniej dobrego stanu wód;
- gospodarka wodno-ściekowa, - cele: poprawa jakości wody; wyrównanie dysproporcji pomiędzy stopniem zwodociągowania i skanalizowania na terenach wiejskich;

*Program Ochrony Środowiska dla Gminy Kaźmierz  
na lata 2017 – 2020 z perspektywą do 2024 r.*

---

- zasoby geologiczne – cele: ograniczenie presji wywieranej na środowisko podczas prowadzenia prac geologicznych i eksploatacji kopalni; rekultywacja terenów poeksploatacyjnych;
- gleby – cele: dobra jakość gleb; rekultywacja i rewitalizacja terenów zdegradowanych;
- gospodarka odpadami i zapobieganie powstawaniu odpadów – cele: ograniczenie ilości odpadów komunalnych przekazywanych do składowania; ograniczenie negatywnego oddziaływania odpadów na środowisko;
- zasoby przyrodnicze – cel: zwiększenie lesistości województwa; zachowanie różnorodności biologicznej;
- zagrożenie poważnymi awariami – cel: utrzymanie stanu bez incydentów o znamionach poważnej awarii.

Poza głównymi obszarami interwencji w strategii ochrony środowiska uwzględniono również zagadnienia horyzontalne takie, jak działania edukacyjne, czy monitoring środowiska:

- edukacja – cel: świadome ekologicznie społeczeństwo;
- monitoring środowiska – cel: zapewnienie wiarygodnych informacji o stanie środowiska.

**Strategia Rozwoju Województwa Wielkopolskiego do 2020 r.** (uchwała nr XXIX/559/12 Sejmiku Województwa Wielkopolskiego z dnia 17 grudnia 2012 r.)

Celem generalnym Strategii jest Poprawa jakości przestrzeni województwa, systemu edukacji, rynku pracy, gospodarki oraz sfery społecznej skutkująca wzrostem poziomu życia mieszkańców. Będzie on realizowany poprzez poprawę stanu środowiska i racjonalne gospodarowanie zasobami przyrodniczymi, w tym w szczególności takie działania jak:

- wspieranie działań zwiększających odporność środowiska,
- likwidację miejsc szczególnego zagrożenia - "gorących punktów",
- działania na rzecz zwiększania dyspozycyjnych zasobów wodnych wraz z ochroną przeciwpowodziową,
- poprawa stanu, zwiększanie zasobów leśnych i ich produktywności,
- porządkowanie gospodarki odpadami,



- o ograniczanie akustycznego zagrożenia środowiska,
- o promocję racjonalnego użytkowania surowców, w tym wody,
- o poprawa bilansu wodnego regionu, w tym wzrost retencji sztucznej,
- o upowszechnianie edukacji ekologicznej,
- o ograniczanie emisji substancji do atmosfery,
- o przeciwdziałanie erozji gleb oraz zanieczyszczania gruntu,
- o zwiększanie zakresu i form ochrony oraz poprawa stanu przyrody,
- o upowszechnianie stosowania norm ochrony środowiska w gospodarce,
- o usuwanie negatywnych skutków eksploatacji surowców,
- o zwiększanie udziału „energii czystej” w bilansie energetycznym, szczególnie poprzez eksploatację źródeł termalnych,
- o dostosowanie zagospodarowania środowiska do bezpiecznego rozwoju usług turystycznych oraz rekreacji,
- o wykorzystanie dróg wodnych Wielkopolski dla gospodarki i turystyki.

**Plan gospodarki odpadami dla województwa wielkopolskiego na lata 2012 – 2017** (Uchwała Nr XXV/440/12 Sejmiku Województwa Wielkopolskiego z dnia 27 sierpnia 2012 roku).

Cele główne Planu to:

- o gospodarowanie odpadami w województwie w oparciu o regionalne i zastępcze instalacje do przetwarzania odpadów,
- o zamknięcie wszystkich składowisk odpadów niespełniających wymagań przepisów prawnych.
- o zwiększenie udziału odzysku, w szczególności recyklingu w odniesieniu do szkła, metali, tworzyw sztucznych oraz papieru i tektury, jak również odzysku energii z odpadów zgodnego z wymogami ochrony środowiska.
- o selektywne zbieranie odpadów ulegających biodegradacji i w konsekwencji ograniczenie składowania tych odpadów.
- o zwiększenie ilości zbieranych selektywnie odpadów niebezpiecznych występujących w strumieniu odpadów komunalnych.
- o wyeliminowanie praktyki nielegalnego składowania odpadów.
- o zwiększenie świadomości ekologicznej społeczeństwa w zakresie kompleksowych i racjonalnych metod gospodarowania odpadami.

## **4.2 Uwarunkowania wewnętrzne**

**Program Rozwoju Gminy Kaźmierz na lata 2014 – 2020** (Uchwała nr XXI/129/16 Rady Gminy Kaźmierz z dnia 21 marca 2016 r.)

Program wskazuje w obszarze: Środowisko naturalne, cel rozwojowy: Prawidłowo funkcjonujący system ochrony środowiska następujące priorytety i do nich kierunki działań i same działania:

### **1. Utrzymanie wysokich walorów środowiska przyrodniczego:**

#### **1.1. Optymalizacja gospodarki wodno – ściekowej:**

- Rozbudowa sieci kanalizacji sanitarnej (w pierwszej kolejności na obszarze aglomeracji Kaźmierz - Chlewiska, Kaźmierz, Kiączyn).
- Szczelne zbiorniki bezodpływowe (kontrola, promocja postaw proekologicznych).
- Opracowanie i realizacja programu gospodarowania wodami deszczowymi.
- Budowa sieci kanalizacyjnej w m. Młodasko. Rozbudowa oczyszczalni ścieków w m. Witkowice.

#### **1.2. Racjonalna gospodarka odpadami:**

- Dobrze funkcjonujący system zbierania odpadów komunalnych, segregacja (zmniejszenie ilości odpadów ulegających biodegradacji kierowanych do składowania) .
- Likwidacja dzikich wysypisk śmieci.

#### **1.3. Ochrona powietrza atmosferycznego**

- Ograniczanie emisji zanieczyszczeń.
- Ograniczanie zużycia energii.
- Termomodernizacje obiektów użyteczności publicznej.
- Tworzenie warunków do inwestowania w odnawialne źródła energii.
- Plan gospodarki niskoemisyjnej.
- Lokalny program rewitalizacji

#### **1.4. Ochrona przyrody i działania edukacyjne**

- Ochrona terenów cennych przyrodniczo.
- Ograniczanie uciążliwości oddziaływania dużych ferm zwierząt na tereny zurbanizowane i cenne przyrodniczo.
- Ograniczanie zabudowy na terenach atrakcyjnych przyrodniczo.
- Konserwacja rowów melioracyjnych.

- Uwzględnianie w planach zagospodarowania przestrzennego terenów zielonych.
- Prowadzenie działań ograniczających zjawisko bezdomności zwierząt.
- Edukacja ekologiczna .
- Działania edukacyjne we współpracy z organizacjami ekologicznymi.
- Tworzenie ścieżek edukacyjnych.
- Program Ochrony środowiska dla gminy Kaźmierz.
- Podjęcie działań związanych z identyfikacją celów i skutków potencjalnego utworzenia obszaru chronionego w postaci np. Zespołu Przyrodniczo - Krajobrazowego Zalew Radzyny dla ochrony zbiornika retencyjnego Radzyny oraz jego otoczenia (funkcja ochronna z zachowaniem koncepcji rozwoju turystyki)

## 2. Dobrze zachowane dziedzictwo kultury

### 2.1. Ochrona cennych kulturowo obiektów

- Program opieki nad zabytkami, oznakowanie zabytków, mapa zabytków, ewidencja zabytków archeologicznych.
- Rewitalizacja Zespołu parkowo-pałacowego w Kaźmierzu.
- Rewitalizacja parków podworskich.
- Tworzenie ścieżek dydaktycznych.
- Wszczęcie działań edukacyjnych, a w wieloletniej perspektywie rozpoczęcie prac związanych z możliwością, celem oraz skutkiem utworzenia obiektu eksponującego wartości prehistoryczne gminy np. Skansenu Wołki Bytyńskie, pełniącego funkcje edukacyjną w okolicy Bytynia, w celu zachowania i propagowania dziedzictwa kulturowego.

## **Plan Gospodarki niskoemisyjnej dla Gminy Kaźmierz (Uchwała nr XXIV/161/16 Rady Gminy Kaźmierz z dnia 27 czerwca 2016 r.)**

Cele wynikające z Planu są spójne z polityką gminy prowadzoną w obszarach: gospodarki, planowania przestrzennego, czy polityki transportowej.

Cel strategiczny określony w Planie to przede wszystkim poprawa jakości powietrza na terenie gminy. Związana jest ona z:

- redukcją emisji gazów cieplarnianych, głównie z lokalnych źródeł ciepła,



- o podniesieniem efektywności energetycznej w obiektach i instalacjach zarządzanych przez Gminę, skutkującym redukcją zużycia energii finalnej;
- o zwiększeniem udziału energii pochodzącej ze źródeł odnawialnych;
- o wizją Gminy jako obszaru zarządzanego w sposób zrównoważony, uwzględniający wysokie wymagania w zakresie poprawy i utrzymania dobrego stanu środowiska naturalnego,
- o zapewnieniem ochrony i racjonalnego kształtowania środowiska oraz tworzeniem warunków sprzyjających równoprawnemu korzystaniu z wartości środowiska przez mieszkańców gminy Kaźmierz.

Cele szczegółowe Planu stanowią:

- o dążenie do zredukowania zapotrzebowania na energię elektryczną w budynkach użyteczności publicznej;
- o dążenie do termomodernizacji budynków użyteczności publicznej oraz prywatnych budynków mieszkalnych, połączonej z wymianą instalacji;
- o dążenie do zwiększenia wykorzystania odnawialnych źródeł energii w budynkach użyteczności publicznej oraz w gospodarstwach domowych, a także w przedsiębiorstwach;
- o dążenie do zredukowania zapotrzebowania na energię elektryczną niezbędną do oświetlenia ulic i parków;
- o opracowanie wewnętrznych planów lub programów ukierunkowanych na pomoc gospodarstwom domowym w termomodernizacji budynków mieszkalnych;
- o podejmowanie działalności promocyjnej oraz edukacyjnej mającej na celu uświadomienie lokalnej społeczności korzyści wynikających z ograniczenia zapotrzebowania na energię elektryczną i ciepłą, a w konsekwencji redukcję emisji CO<sub>2</sub>;
- o wdrożenie systemów zarządzania zapotrzebowaniem na energię elektryczną w budynkach użyteczności publicznej;
- o dążenie do gazyfikacji Gminy i zastąpienia (wymiany) źródeł ciepła na paliwo stałe, na źródła wykorzystujące gaz sieciowy;