

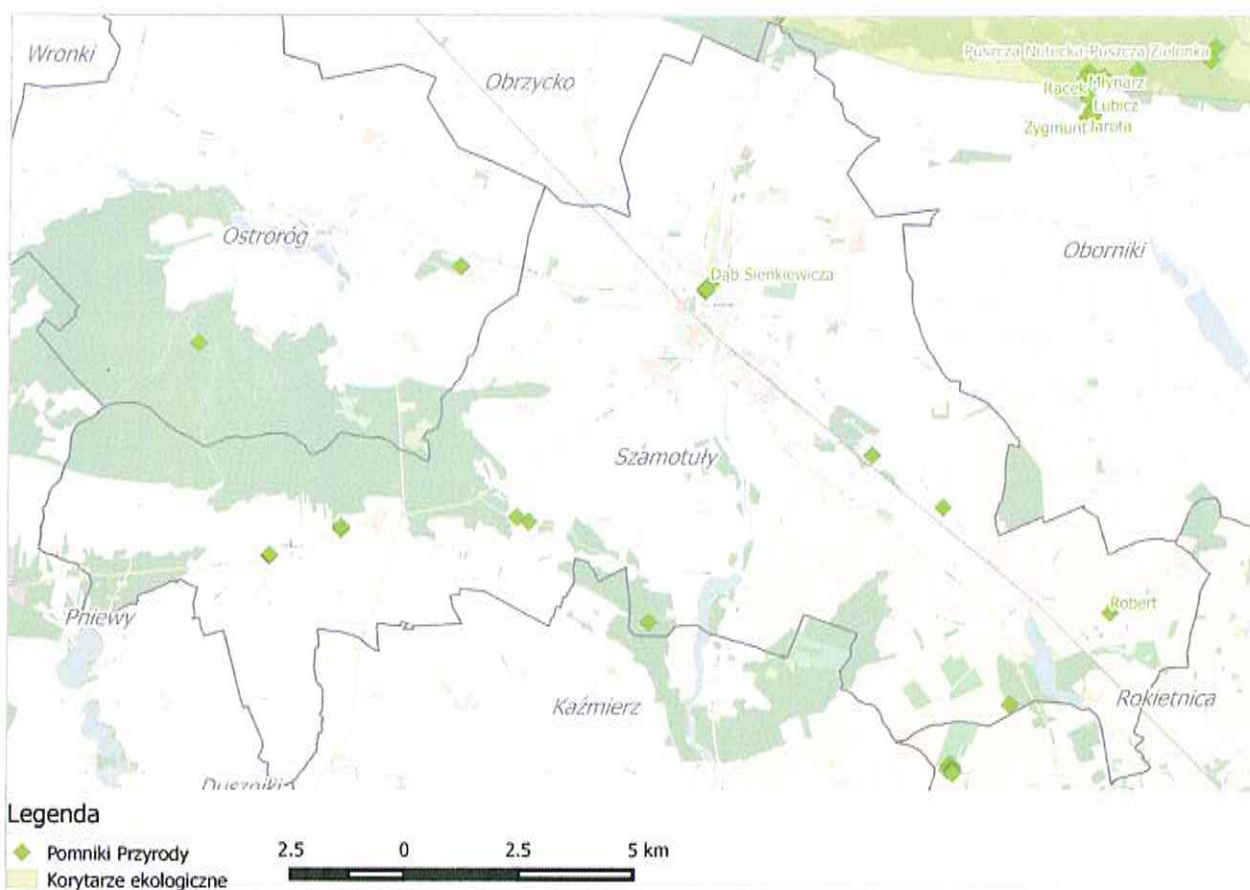
Na terenach zurbanizowanych duże znaczenie ma zieleni urządzona. Są to przede wszystkim obiekty przyrodnicze o formach naturalnych, półnaturalnych i przetworzonych oraz rozmaite założenia ogrodowe istniejące samoistnie lub towarzyszące obiektom budowlanym. Tereny te pełnić mogą różne funkcje na przykład rekreacyjne, ekologiczne i zdrowotne. Wpływają pozytywnie na złagodzenie lub eliminację uciążliwości życia w miastach, mogą służyć jako naturalne ekrany wyciszające hałas, kształtują układ urbanistyczny, wprowadzają ład przestrzenny oraz nadają specyficzny i indywidualny charakter miastu.

W gminie Szamotuły znajdują się 4 parki spacerowo-wypoczynkowe, 19 zieleńców oraz 3 cmentarze. Zieleni urządzona zajmuje w gminie łącznie 81,7 ha. Największą powierzchnię wśród zieleni urządzonej zajmują parki spacerowo-wypoczynkowe.

Tabela 46. Zieleni urządzona w gminie Szamotuły

Parki spacerowo-wypoczynkowe		Zieleńce		Zieleni uliczna	Tereny zieleni osiedlowej	Cmentarze		Lasy gminne
obiekty	pow.	obiekty	pow.	pow.	pow.	obiekty	pow.	pow.
4	26,3	19	18,4	2,9	11,25	3	10,5	12,35

Źródło: opracowanie własne na podstawie danych GUS



Rycina 23. Ochrona przyrody na terenie gminy Szamotuły

Źródło: opracowanie własne

5.10.2 Efekty realizacji Programu Ochrony Środowiska dla miasta i gminy Szamotuły na lata 2013 – 2016 w zakresie zasobów przyrodniczych

W celu zachowania bogactwa przyrodniczego środowiska w gminie Szamotuły konieczna jest zarówno kontrola, jak i utrzymanie w dotychczasowym stanie obszarów zielonych już istniejących.

Gmina Szamotuły na bieżąco realizowała zadania z zakresu ochrony przyrody i zieleni urządzonej.

Były to:

- Czynna ochrona przyrody (ocena stanu zdrowotnego), pielęgnacja pomników, zabiegi ochronne,
- Renowacja i rewitalizacja zabytkowych parków, parków miejskich i skwerów oraz konserwacja zabytkowych drzewostanów,
- Urządzanie terenów zieleni w tym skwerów i parków, przebudowa terenów zieleni, nasadzenia drzew i krzewów oraz bieżące utrzymanie zieleni,
- Ochrona i pielęgnacja pomników przyrody,
- Uwzględnianie w planach zagospodarowania przestrzennego ograniczonego dostępu do terenów cennych przyrodniczo,
- Tworzenie, utrzymanie i konserwacja przyrodniczych ścieżek dydaktycznych,
- Przebudowa i budowa zieleni na terenie Miasta i Gminy Szamotuły.

Dodatkowo na terenie gminy Szamotuły w trybie ciągłym realizowane były zadania Regionalnej Dyrekcji Lasów Państwowych w Poznaniu:

- Zalesienie gruntów, lasów państwowych w ramach krajowego programu zwiększania lesistości,
- Sporządzanie przez nadleśnictwa planów zalesień dla gruntów niestanowiących zasobów skarbu państwa.

Zadania w trybie ciągłym na terenie gminy Szamotuły realizowały również nadleśnictwa. Były to:

- Zwiększenie lesistości gmin,
- Rozwój bioróżnorodności w lasach oraz ochrona lasów przed degradacją.

5.10.3 Analiza SWOT

Ocena stanu aktualnego zasobów przyrodniczych gminy pozwoliła na przeprowadzenie analizy SWOT obszaru interwencji zasoby przyrodnicze przedstawionej w tabeli poniżej.

Tabela 47. Analiza SWOT – obszar interwencji zasoby przyrodnicze

MOCNE STRONY	SŁABE STRONY
<ul style="list-style-type: none">• Dobrze rozwinięta zieleń urządzona• Występowanie lasów ochronnych• Bogata fauna i flora	<ul style="list-style-type: none">• Brak obszarowych form ochrony przyrody• Niska lesistość gminy – 14%• Brak opracowanej inwentaryzacji przyrodniczej gminy

	<ul style="list-style-type: none"> • Brak odpowiedniej wiedzy na temat ochrony przyrody wśród mieszkańców • Roślinność przekształcona antropogenicznie
SZANSE	ZAGROŻENIA
<ul style="list-style-type: none"> • Opracowanie inwentaryzacji przyrodniczej • Zmniejszenie antropopresji poprzez budowę infrastruktury turystycznej (szlaki turystyczne piesze i rowerowe, tablice informacyjne, kosze na śmieci) • Tworzenie obszarowych form ochrony przyrody • Zalesianie obszarów nieużytkowanych • Zakładanie parków, skwerów oraz innych form zieleni miejskiej • Edukacja w zakresie ochrony przyrody 	<ul style="list-style-type: none"> • Dewastacja obszarów cennych przyrodniczo • Dzikie wysypiska śmieci • Zagrożenie wystąpienia pożaru • Zaśmiecanie obszarów leśnych

Źródło: opracowanie własne

Największym problemem jest mała powierzchnia lasów oraz zagrożenia płynące ze strony człowieka, jak zaśmiecanie czy niszczenie terenów zielonych oraz dzikie wysypiska śmieci. Szansą dla dalszego rozwoju i poprawy terenów cennych przyrodniczo jest stworzenie inwentaryzacji przyrodniczej gminy oraz utworzenie obszarowych form ochrony przyrody. Aby zmniejszyć antropopresję na obszarach leśnych i cennych przyrodniczo, należy wybudować odpowiednią infrastrukturę turystyczną (szlaki piesze, rowerowe, tablice informacyjne, kosze na śmieci).

5.11 Zagrożenia poważnymi awariami

5.11.1 Analiza stanu wyjściowego

Przez poważną awarię na podstawie art. 3 ustawy Prawo Ochrony Środowiska rozumie się „zdarzenie, w szczególności emisję, pożar lub eksplozję, powstałe w trakcie procesu przemysłowego, magazynowania lub transportu, w których występuje jedna lub więcej niebezpiecznych substancji, prowadzące do natychmiastowego powstania zagrożenia życia lub zdrowia ludzi lub środowiska lub powstania takiego zagrożenia z opóźnieniem”.

Obowiązki związane z awariami przemysłowymi spoczywają głównie na prowadzącym zakład o dużym lub zwiększonym ryzyku wystąpienia awarii oraz na organach Państwowej Straży Pożarnej a także Wojewodzie. Szczegółowy opis obowiązków podaje ustawa Prawo ochrony środowiska. WIOŚ realizuje zadania z zakresu zapobiegania występowania awarii przemysłowych poprzez:

- kontrolę podmiotów gospodarczych o dużym i zwiększonym ryzyku wystąpienia awarii,
- badanie przyczyn wystąpienia awarii oraz sposobów likwidacji skutków awarii,
- prowadzenie szkoleń i instruktażu,

- badanie przyczyn powstawania oraz sposobów likwidacji skutków poważnych awarii dla środowiska,
- prowadzenie rejestru zakładów, których działalność może być przyczyną wystąpienia poważnej awarii, w tym zakładów o zwiększonym ryzyku wystąpienia awarii i o dużym ryzyku wystąpienia awarii w rozumieniu przepisów o ochronie środowiska.

Przyczynami wystąpienia potencjalnych awarii mogą być: niedopatrzania lub niewłaściwa obsługa urządzeń technologicznych, niewłaściwa eksploatacja i konserwacja urządzeń, naturalne zużycie materiału, ukryte wady techniczne. W razie wystąpienia awarii wojewoda, poprzez komendanta wojewódzkiego Państwowej Straży Pożarnej i wojewódzkiego inspektora ochrony środowiska, podejmie działania i zastosuje środki niezbędne do usunięcia awarii i jej skutków, określając w szczególności związane z tym obowiązki organów administracji i podmiotów korzystających ze środowiska. O podjętych działaniach wojewoda informuje marszałka województwa.

Zakład stwarzający zagrożenie wystąpienia poważnej awarii przemysłowej, zwanej dalej „awarią przemysłową”, w zależności od rodzaju, kategorii i ilości substancji niebezpiecznej znajdującej się w zakładzie uznaje się za zakład o zwiększonym ryzyku wystąpienia awarii, zwany dalej „zakładem o zwiększonym ryzyku”, albo za zakład o dużym ryzyku wystąpienia awarii, zwany dalej „zakładem o dużym ryzyku”.

Na terenie Miasta i Gminy Szamotuły, a także całego powiatu szamotulskiego nie występują zakłady o dużym ryzyku wystąpienia poważnych awarii (ZDR). Występuje natomiast jeden zakład o zwiększonym ryzyku wystąpienia awarii przemysłowej (ZZR). Jest to: System Gazociągów Tranzytowych EuRoPol GAZ S.A, ul. Topiel 12, 00-342 Warszawa Tłocznia Gazu Szamotuły, 64-500 Szamotuły, Emilianowo, obręb Przyborowo.

Na terenie gminy do poważnych awarii może dojść na skutek awarii urządzeń technicznych w zakładach przemysłowych lub podczas transportu materiałów niebezpiecznych: w wyniku kolizji drogowej bądź kolejowej, a także rozszczelnienia cystern kolejowych lub autocystern.

Nadzwyczajne zagrożenia środowiska na terenie gminy Szamotuły stanowią:

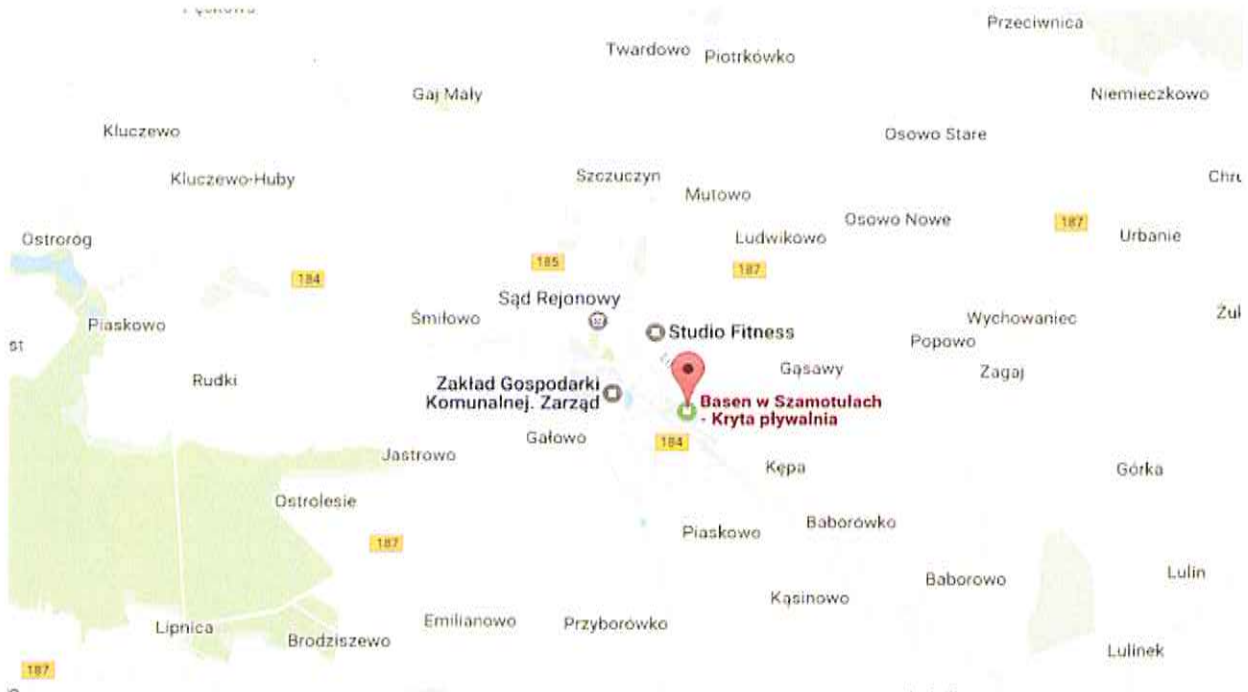
- stacje paliw (zbiorniki paliw),
- zakłady używające chloru – Basen w Szamotulach – Kryta pływalnia, ul. Sportowa 6, 64-500 Szamotuły;
- ustalone i nadzorowane trasy dowozu środków, powodujących zagrożenie.

Według danych udostępnionych przez Komendę Powiatową Straży Pożarnej w Szamotulach w latach 2015 – 2016 na terenie Miasta i Gminy Szamotuły nie zanotowano wypadków podczas transportu substancji niebezpiecznych.



Rycina 24. Obiekty stanowiące potencjalne źródło zagrożenia dla środowiska (stacje paliw) na terenie gminy Szamotuły

Źródło: Google Maps



Rycina 25. Obiekty stanowiące potencjalne źródło zagrożenia dla środowiska (pływalnia) na terenie gminy Szamotuły

Źródło: Google Maps

5.11.2 Efekty realizacji Programu Ochrony Środowiska dla gminy i miasta Szamotuły na lata 2013 – 2016 w zakresie zagrożenia poważnymi awariami

W programie Ochrony Środowiska dla Miasta i Gminy Szamotuły na lata 2013 – 2016 z perspektywą do 2020 roku wyznaczono dwa zadania z zakresu obszaru interwencji poważne awarie. Były to:

- Kontrola przewozów substancji niebezpiecznych. Kontrola stanu technicznego pojazdów i dróg kolejowych,
- Edukacja społeczeństwa w zakresie właściwych zachowań w sytuacji wystąpienia zagrożenia.

Zadania te realizowano w trybie ciągłym, w ramach kosztów własnych Inspekcji Transportu Drogowego, Policji, Straży Pożarnej, Straży Miejskiej oraz Urzędu Miasta i Gminy Szamotuły w ramach zadań statutowych realizowanych w trybie ciągłym.

5.11.3 Analiza SWOT

Przeprowadzenie oceny stanu aktualnego obszaru interwencji zagrożenia poważnymi awariami pozwoliło na przeprowadzenie analizy SWOT przedstawionej w tabeli poniżej.

Tabela 48. Analiza SWOT- Obszar interwencji: Zagrożenie poważnymi awariami

MOCNE STRONY	SŁABE STRONY
<ul style="list-style-type: none"> • Brak zakładów o dużym ryzyku zagrożenia poważnymi awariami na terenie gminy i powiatu • Posiadanie jednostki straży pożarnej (Komenda powiatowa oraz dwie jednostki OSP) • Brak zdarzeń w latach 2015 - 2016 	<ul style="list-style-type: none"> • Jeden zakład o zwiększonym ryzyku wystąpienia poważnej awarii na terenie gminy • Występowanie na terenie gminy stacji benzynowych i podmiotów wykorzystujących chlor (pływalnia)
SZANSE	ZAGROŻENIA
<ul style="list-style-type: none"> • Prowadzenie kontroli zakładów przemysłowych oraz kontroli nad transportem substancji niebezpiecznych • Odpowiednie wyposażenie jednostek OSP biorących udział w usuwaniu skutków poważnych awarii 	<ul style="list-style-type: none"> • Możliwość wystąpienia wypadku podczas transportu substancji niebezpiecznych przez teren miasta i gminy • Możliwość wystąpienia poważnej awarii w zakładzie przemysłowym System Gazociągów Tranzytowych EuRoPol GAZ S.A. • Możliwość wystąpienia awarii w sąsiednich gminach

Źródło: Opracowanie własne

W przeprowadzonej analizie SWOT głównym zidentyfikowanym zagrożeniem została możliwość wystąpienia wypadku podczas transportu substancji niebezpiecznych przez teren miasta i gminy oraz wystąpienie poważnej awarii w zakładzie System Gazociągów Tranzytowych EuRoPol GAZ S.A. bądź

sąsiednich gminach. W celu ograniczenia tych zagrożeń potrzebna jest kontrola nad transportem substancji niebezpiecznych przez gminę oraz odpowiednie wyposażenie jednostek OSP biorących udział w usuwaniu skutków poważnych awarii.

5.12 Działania edukacyjne

Edukacja ekologiczna jest zagadnieniem horyzontalnym dotyczącym wszystkich obszarów ochrony środowiska i gospodarki wodnej. Według Strategii Edukacji Ekologicznej Narodowego Funduszu Ochrony Środowiska i Gospodarki Wodnej na lata 2013 – 2016 z perspektywą do 2020 roku, dla zrównoważonego rozwoju kraju niezbędne są nie tylko inwestycje w nowoczesne, proekologiczne technologie i racjonalna gospodarka zasobami naturalnymi, ale również wysoka świadomość ekologiczna społeczeństwa. Działania edukacyjne prowadzone w sposób uporządkowany i systematyczny mogą w istotny, pozytywny sposób wpłynąć na rozwój gospodarczy z poszanowaniem konstytucyjnej zasady zrównoważonego rozwoju.

Głównym celem edukacji ekologicznej jest podnoszenie poziomu świadomości ekologicznej i kształtowanie postaw ekologicznych społeczeństwa poprzez promowanie zasad zrównoważonego rozwoju, upowszechnianie wiedzy z zakresu ochrony środowiska i zrównoważonego rozwoju, kształtowanie zachowań prośrodowiskowych ogółu społeczeństwa, w tym dzieci i młodzieży.

Kształtowanie świadomości ekologicznej mieszkańców jest ważnym zadaniem realizowanym zarówno w formalnym systemie kształcenia obejmującym wychowanie przedszkolne, szkolnictwo podstawowe, ponadpodstawowe oraz szkolnictwo wyższe jak również poprzez organizowanie imprez, konkursów, wycieczek, czyli edukację nieformalną.

Zagadnienie edukacji ekologicznej poruszone zostało przede wszystkim podczas Konferencji Narodów Zjednoczonych „Środowisko i Rozwój” w Rio de Janeiro z 1992 roku. Podczas tej konferencji opracowana została m.in. Agenda 21, w której wiele miejsca poświęcono edukacji ekologicznej. Realizując zalecenia Agendy 21 Ministerstwo Edukacji Narodowej oraz Ministerstwo Ochrony Środowiska, Zasobów Naturalnych i Leśnictwa podpisały w kwietniu 1995 roku porozumienie o współpracy w zakresie edukacji ekologicznej. Głównym punktem tego porozumienia był zapis dotyczący rozpoczęcia prac nad wspólnym przygotowaniem Narodowej Strategii Edukacji Ekologicznej, której jednym z celów jest wdrożenie edukacji ekologicznej jako edukacji interdyscyplinarnej na wszystkich stopniach edukacji formalnej i nieformalnej.

W strategii tej podjęto również temat planowania i realizowania działań w zakresie edukacji ekologicznej na szczeblu lokalnym, w szczególności gminnym, mających na celu ukształtowanie świadomości mieszkańców przejawiającej się w ich konkretnych działaniach związanych z troską o otaczające ich najbliższe środowisko.

Również głównym celem Strategii Edukacji Ekologicznej Narodowego Funduszu Ochrony Środowiska i Gospodarki Wodnej na lata 2013 – 2016 jest podnoszenie świadomości ekologicznej, zmiana postaw i zachowań społeczeństwa, w tym dzieci i młodzieży. Opracowano także działania priorytetowe, które obejmują:

- zapewnienie źródeł finansowania i poprawę efektywności procesu dofinansowania przedsięwzięć z zakresu edukacji ekologicznej

- współpracę z WFOŚiGW i realizację Wspólnej Strategii działania
- inicjowanie i prowadzenie szerokich konsultacji dla uzyskania nowoczesnych rozwiązań w zakresie edukacji ekologicznej

Konieczność prowadzenia działań z zakresu edukacji ekologicznej wynika z polskich i europejskich aktów prawnych oraz dokumentów strategicznych, w tym z Konstytucji Rzeczypospolitej Polskiej oraz ustawy z dnia 27 kwietnia 2001 roku Prawo ochrony środowiska (Dz.U. 2016.672).

W ustawie z dnia 27 kwietnia 2001 r. Prawo Ochrony Środowiska, edukacji ekologicznej poświęcony jest dział VIII. Artykuł 77 punkt pierwszy ustanawia obowiązek uwzględniania problematyki ochrony środowiska i zrównoważonego rozwoju w programach kształcenia ogólnego we wszystkich typach szkół. Gmina powinna co roku prowadzić tematyczne akcje edukacyjne dotyczące ochrony środowiska w placówkach edukacyjnych.

Działania edukacyjne powinny także obejmować dorosłych mieszkańców, ponieważ to oni mają największy wpływ na obecny stan środowiska w mieście. Prowadzone działania edukacyjne powinny dotyczyć przede wszystkim prawidłowego postępowania z odpadami, ochrony powietrza przed zanieczyszczeniami pochodzącymi z domowych kotłowni oraz podnosić ogólną świadomość ekologiczną lokalnej społeczności.

Bardzo ważne jest planowanie i realizowanie działań w zakresie edukacji ekologicznej na szczeblu lokalnym mających na celu ukształtowanie świadomości mieszkańców, przejawiającej się w ich konkretnych działaniach związanych z troską o otaczające ich najbliższe środowisko.

Corocznie Urząd Miasta i Gminy Szamotuły przeprowadza edukację ekologiczną j.n.:

- Koordynowanie akcji:
 - a. Sprzątanie Świata (zaopatrzenie szkół i innych uczestników akcji np.: Aresztu Śledczego w worki oraz rękawice, a także w materiały dot. akcji, określanie tras sprzątania, zagospodarowanie zebranych odpadów),
 - b. Listy dla Ziemi (dostarczenie materiałów informacyjnych oraz papieru listowego do szkół, nagradzanie najlepszych listów),
 - c. Dzień Ziemi (współpraca ze szkołami, spotkania z uczniami szkół, organizacja zbiórki odpadów itp.),
 - d. Miej Klasę – posprzątaj po swoim psie. Apel w formie plakatów, wywieszanie plakatów np.: na tablicach informacyjnych, w szkołach. Pogadanki z uczniami szkół i przedszkoli połączone z zajęciami terenowymi - znakowanie psich nieczystości farbą.
- Finansowanie edukacji ekologicznej:
 - a. wyjazdów ekologicznych dla uczniów z terenu Miasta i Gminy Szamotuły (w ramach tego zadania Urząd Miasta i Gminy Szamotuły finansuje wyjazdy dla uczniów

- do miejsc związanych z edukacją ekologiczną: ochroną przyrody, środowiska, gospodarką odpadami),
- b. nagród w konkursach ekologicznych organizowanych przez placówki oświatowe (w ramach tego zadania UMiG przekazuje nagrody w postaci książek o tematyce przyrodniczej, ekologicznej, gadżetów ekologicznych, wg próśb przedstawicieli szkół),
 - c. zakupy pojemników do segregacji odpadów (papier, szkło, plastik, zmieszane, baterie) dla szkół i przedszkoli (kolorowe pojemniki służące do segregacji odpadów jednocześnie uczące odpowiednich nawyków dzieci w zakresie segregacji odpadów) oraz materiałów edukacyjnych.
 - d. przedstawień o tematyce ekologicznej (niskiej emisji, gospodarce odpadami).
- Spotkania z zakresu edukacji ekologicznej z uczniami przedszkoli, szkół podstawowych, gimnazjum oraz szkół średnich – spotkania odbywają się w szkołach, w siedzibie Urzędu oraz w terenie. W zależności od wieku dzieci przygotowywane są spotkania, prelekcje, mające służyć przybliżeniu tematyki środowiska, przyrody, zagrożeń oraz ochrony np.: co to jest środowisko i jego ochrona, rola drzew i roślinności w przyrodzie, szacunek wobec zwierząt, co to jest recykling i na czym polega segregacja odpadów, sprzątaj po swoim psie. W ramach tego zadania organizowane są i finansowane spotkania z przyrodnikami, podróżnikami.
 - Materiały edukacyjne: tablice edukacyjne, ulotki, artykuły. W ramach tego zadania UMiG Szamotuły publikuje cyklicznie artykuły dotyczące systemu gospodarki odpadami, informacji z zakresu utrzymania czystości i porządku na terenie miasta i gminy itp. UMiG dostarcza ulotki mieszkańcom dotyczące zasad gospodarki odpadami, segregacji odpadów. UMiG zakupił tablice edukacyjne, które czasowo ustawiane są na terenach szkół.
 - Organizowanie konkursów ekologicznych np. Konkurs na najbardziej ekologiczny Rodzinny Ogród Działkowy, Piękna Wieś, a od 2016r. również Gminny mistrz kompostowania.
 - Stworzenie ścieżek rekreacyjno – edukacyjnych. Podczas spacerów na takich ścieżkach można zapoznać się z informacjami dotyczącymi występowania na danym terenie flory i fauny jednocześnie można „poćwiczyć” na urządzeniach sportowych.
 - Stworzenie strony internetowej i regularne umieszczanie informacji z zakresu ekologii, ochrony środowiska, gospodarki odpadami, ochrony przyrody i rolnictwa.

Instytucjami i organizacjami, które mogą wspierać działania gminy w zakresie kształtowania świadomości ekologicznej są: Wojewódzki Fundusz Ochrony Środowiska i Gospodarki Wodnej w Poznaniu, Starostwo Powiatowe, Nadleśnictwo. Oprócz organizowania własnych działań, gmina powinna także włączać się w akcje edukacyjne prowadzone na wyższym poziomie administracyjnym czy organizowane przez fundacje i stowarzyszenia pozarządowe. Udział w kampaniach organizowanych

na przykład przez Ministerstwo Środowiska, które udostępnia niezbędne materiały takie jak infografiki, ulotki, poradniki itp. obniża koszty realizacji edukacji ekologicznej.

Edukacja ekologiczna jest ważnym składnikiem edukacji obywatelskiej zmierzającej do kształtowania społeczeństwa odpowiedzialnego za swoje czyny, akceptującego zasady zrównoważonego rozwoju, potrafiącego ocenić stan środowiska przyrodniczego oraz podejmującego świadome decyzje. Przeprowadzanie akcji edukacyjnych ma na celu podniesienie świadomości ekologicznej społeczeństwa. Przekłada się ona na poprawność zachowań mieszkańców gminy Szamotuły i zwiększenie poczucia odpowiedzialności za otoczenie.

5.13 Monitoring Środowiska

Źródłem informacji o środowisku jest w szczególności państwowy monitoring środowiska. Został on utworzony ustawą z dnia 10 lipca 1991 roku o Inspekcji Ochrony Środowiska (Dz. U. Nr 77, poz. 335 z późn. zm.) w celu zapewnienia wiarygodnych informacji o stanie środowiska.

Państwowy Monitoring Środowiska stanowi system pomiarów, ocen i prognoz stanu środowiska oraz gromadzenia, przetwarzania i rozpowszechniania informacji o środowisku. Gromadzone informacje służą wspomaganie działań na rzecz ochrony środowiska, poprzez systematyczne informowanie organów administracji i społeczeństwa o:

- jakości elementów przyrodniczych, dotrzymanywaniu standardów jakości środowiska lub innych poziomów określonych przepisami oraz obszarach występowania przekroczeń tych standardów lub innych wymagań,
- występujących zmian jakości elementów przyrodniczych, przyczynach tych zmian, w tym powiązaniach przyczynowo-skutkowych występujących pomiędzy emisjami i stanem elementów przyrodniczych.

Program Państwowego Monitoringu Środowiska na lata 2016-2020 opracowany przez GIOŚ został zatwierdzony w dniu 1 października 2015 roku i zawiera opis zadań realizowanych na poziomie centralnym oraz wskazuje zadania, które będą wykonywane na poziomie województwa przez wojewódzkiego inspektora ochrony środowiska. w oparciu o ten dokument opracowano Program Państwowego Monitoringu Środowiska Województwa Wielkopolskiego na lata 2016-2020.

Wojewódzki Program Monitoringu Środowiska, podobnie jak program na poziomie krajowym, zakłada zarówno kontynuację badań i prac prowadzonych przez ostatnie lata, jak również rozszerzenie i zmiany w zakresie i sposobie wykonywania badań i ocen zgodnie z wdrażanymi przepisami dostosowującymi zakres i cele do wymagań obowiązujących przepisów i potrzeb. Wojewódzki Inspektorat Ochrony Środowiska w Poznaniu bierze bezpośredni udział w PMS badając:

- jakość powietrza,
- jakość wód powierzchniowych,
- poziomy pól elektromagnetycznych,
- poziomy natężenia dźwięku (hałasu).

W ramach podsystemu monitoringu jakości powietrza, w latach 2016 - 2020 WIOŚ w Poznaniu będzie

realizował zadania związane z badaniem i oceną stanu zanieczyszczenia powietrza, które obejmują:

- ✓ badanie i ocenę jakości powietrza w strefach,
- ✓ pięcioletnią ocenę jakości powietrza na potrzeby ustalenia odpowiedniego sposobu wykonywania rocznych ocen jakości powietrza,
- ✓ monitoring składu pyłu zawieszzonego PM10 w zakresie wielopierścieniowych węglowodorów aromatycznych oraz ołowiu, arsenu, kadmu i niklu,
- ✓ pomiary stanu zanieczyszczenia powietrza pyłem PM2,5 również dla potrzeb monitorowania procesu osiągania krajowego celu redukcji narażenia,
- ✓ monitoring chemizmu opadów atmosferycznych,
- ✓ pozyskiwanie informacji o źródłach i ładunkach substancji odprowadzanych do powietrza dla potrzeb realizacji ocen i prognoz w ramach monitoringu jakości powietrza.

Na terenie gminy Szamotuły nie będzie stacji pomiarowych w latach 2016 – 2020.

Celem funkcjonowania podsystemu monitoringu jakości wód, zgodnie art. 26 POŚ, jest uzyskiwanie informacji i danych dotyczących jakości wód śródlądowych powierzchniowych i podziemnych oraz wód morskich. W ramach podsystemu monitoringu jakości wód w województwie wielkopolskim prowadzony jest:

- monitoring wód powierzchniowych obejmujący wody śródlądowe,
- monitoring jakości wód podziemnych.

Monitoring wód powierzchniowych w latach 2016–2020 prowadzony przez WIOŚ w Poznaniu będzie obejmował następujące zadania:

- badania i ocena stanu rzek, w tym zbiorników zaporowych,
- badania i ocena stanu jezior,
- wdrażanie wymagań dyrektywy Parlamentu Europejskiego i Rady 2013/39/UE z dnia 12 sierpnia 2013 r. zmieniającej dyrektywy 2000/60/WE i 2008/105/WE w zakresie substancji priorytetowych w dziedzinie polityki wodnej – zadanie realizowane będzie przy współudziale GIOŚ i innych WIOŚ,
- obserwacje elementów hydromorfologicznych dla potrzeb oceny stanu i potencjału ekologicznego wód powierzchniowych.

Na poziomie krajowym, na terenie województwa wielkopolskiego będą realizowane zadania:

- ♦ badania i ocena jakości osadów dennych w rzekach i jeziorach.

Celem badań jest dostarczenie wiedzy o stanie wód, koniecznej do podejmowania działań na rzecz poprawy stanu oraz ochrony wód przed zanieczyszczeniem. Działania te powinny zapewnić ochronę przed eutrofizacją spowodowaną wpływem źródeł bytowo-komunalnych i rolniczych oraz ochronę przed zanieczyszczeniami przemysłowymi, w tym zasoleniem i substancjami szczególnie szkodliwymi dla środowiska wodnego. Monitoring oraz działania planowane i realizowane są zgodnie z sześciolletnim cyklem gospodarowania wodami, wynikającym z przepisów prawa krajowego, transponujących wymagania

dyrektywy 2000/60/WE Parlamentu Europejskiego i Rady z dnia 23 października 2000 r. ustanawiającej ramy wspólnotowego działania w dziedzinie polityki wodnej (Dz. Urz. WE L 327 z 22.12.2000, str. 1-73, Dz. Urz. UE Polskie wydanie specjalne, rozdział 15, tom 5, str. 275-346) zwanej Ramową Dyrektywą Wodną.

Monitoringiem na terenie gminy Szamotuły zostały objęte Jezioro Piątkowskie (w latach 2016,2017,2018,2020;) oraz dwie rzeczne JCWP PLRW 600016187289 Sama od dopl. z Brodziszewa do Kan. Przybrodzkiego oraz PLRW 60002018729 Sama od Kan. Przybrodzkiego do ujścia.

Monitoringiem będą także objęte jednolite części wód podziemnych. Na obszarze województwa wielkopolskiego będzie on prowadzony przez:

- Państwowy Instytut Geologiczny na zlecenie GIOŚ w sieci krajowej monitoringu w ramach: monitoringu diagnostycznego, którym będą objęte wszystkie jednolite części wód podziemnych w roku 2016 i 2019,
- Wojewódzki Inspektorat Ochrony Środowiska w Poznaniu w ramach: sieci pomiarowej na obszarach szczególnie narażonych na zanieczyszczenia związkami azotu pochodzenia rolniczego w latach 2016–2020 – w 17 punktach pomiarowych, corocznie.

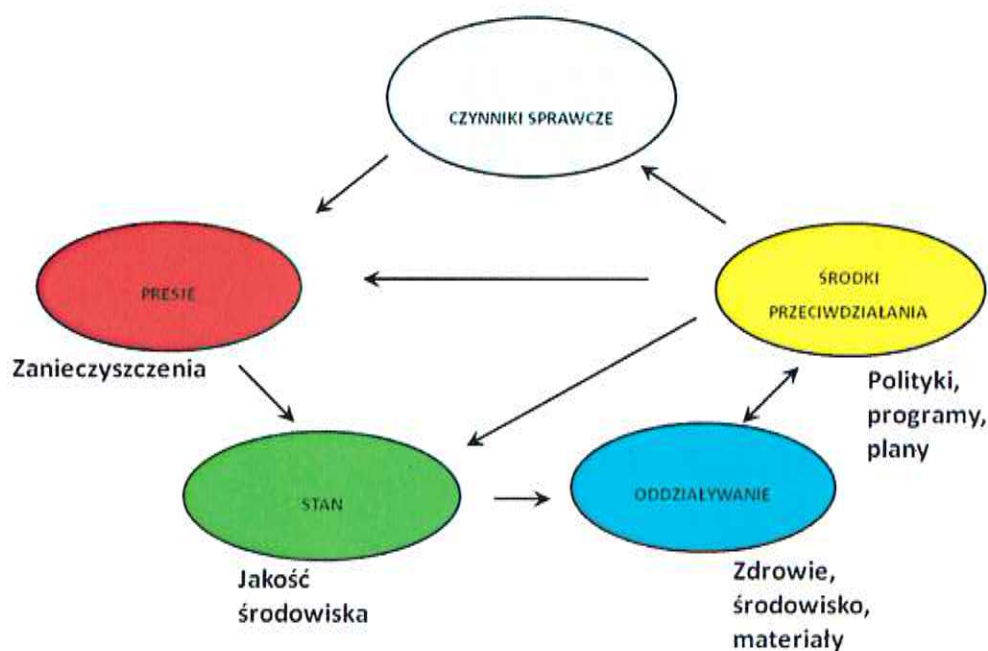
W ramach PMS WIOŚ będzie także prowadził pomiary i ocenę stanu akustycznego środowiska. Mierzony będzie poziom hałasu emitowany przez źródła przemysłowe oraz komunikacyjne (drogi, linie kolejowe, tramwajowe oraz lotniska). Na terenie gminy nie został przewidziany punkt pomiarowy.

W latach 2016–2020 będą kontynuowane rozpoczęte w roku 2008 prace, w zakresie obserwacji stanu poziomów sztucznie wytworzonych pól elektromagnetycznych. Monitoring pól elektromagnetycznym odbywa się poprzez pomiary natężenia składowej elektrycznej pola elektromagnetycznego w przedziale częstotliwości co najmniej od 3 MHz do 3000 MHz. Podstawowym założeniem obserwacji poziomów pól elektromagnetycznych w środowisku jest śledzenie ich zmian w odniesieniu do wartości dopuszczalnych określonych dla miejsc dostępnych dla ludności rozporządzeniem Ministra Środowiska z dnia 30 października 2003 r., w sprawie dopuszczalnych poziomów pól elektromagnetycznych w środowisku oraz sposobów utrzymania tych poziomów (Dz. U. z 2003 r. Nr 192, poz. 1883). Na terenie gminy Szamotuły nie przewidziano pomiarów natężenia PEM.

Wszystkie informacje uzyskiwane w ramach Państwowego Monitoringu Środowiska są opracowywane przez Inspekcję Ochrony Środowiska i publikowane jako przekrojowe i sektorowe informacje oraz raporty o stanie i ochronie środowiska. Wojewódzki Inspektorat Środowiska publikuje na swojej stronie min. roczne raporty o stanie środowiska w województwie które stanowią szczegółową ocenę stanu środowiska i prezentują zagregowaną informację o środowisku w czytelny i przystępny sposób. Informacje zebrane w ramach PMS stanowią podstawę do tworzenia celów i priorytetów dla dokumentów strategicznych dotyczących ochrony środowiska na różnym poziomie administracyjnym w tym dla niniejszego opracowania.

Analizy i oceny stanu środowiska zarówno w skali kraju jak i na poziomie województwa opracowywane są z wykorzystaniem modelu D-P-S-I-R (Driving Forces/czynniki sprawcze –Pressures/presje – State/stan – Impact/oddziaływanie – Response/ środki przeciwdziałania. Model ten umożliwia nie tylko diagnozę, ale także wskazanie przyczyn istniejącego stanu, tym samym wskazanie możliwych kierunków działań

naprawczych, które zostały uwzględnione m.in. w niniejszym opracowaniu.



Rycina 26. Model D-P-S-I-R w ochronie środowiska

Źródła: Państwowy Monitoring Środowisko

Wyniki z zebrane w ramach Państwowego Monitoringu Środowiska będą stanowiły podstawę do oceny stopnia realizacji celów wyznaczonych w Programie Ochrony Środowiska dla gminy Szamotuły na lata 2016 – 2019 z perspektywą na lata 2020 – 2023, sporządzenia raportu z wykonania programu oraz sporządzenia jego aktualizacji.

5.14 Nadzwyczajne zagrożenia środowiska i adaptacja do zmian klimatu

Zauważalne bezsprzecznie skutki zmian klimatu, zwłaszcza wzrost temperatury, częstotliwości i nasilenia zjawisk ekstremalnych, występujące w ostatnim stuleciu pogłębiają się i z tego powodu stały się przedmiotem zainteresowania rządów i społeczności międzynarodowej. Skutki zmian klimatu, zwłaszcza wzrost temperatury, częstotliwości i nasilenia zjawisk ekstremalnych, występujące w ostatnich kilku dekadach pogłębiają i powodują coraz częstsze występowanie nadzwyczajnych zagrożeń środowiska, które są coraz mocniej odczuwalne przez ludzi oraz wiele sektorów gospodarki. Zjawiska wywołwane przez zmiany klimatu stanowią zagrożenie dla społecznego i gospodarczego rozwoju wielu krajów na świecie, w tym także dla Polski. W tym kontekście istotne jest prowadzenie adaptacji do zmian klimatu i nadzwyczajnych zagrożeń środowiska na poziomie gmin.

Adaptacja to proces lub zestaw inicjatyw i działań na rzecz zmniejszenia podatności systemów przyrodniczych i ludzkich na faktyczne oraz spodziewane skutki zmian klimatu. Właściwie dobrane działania adaptacyjne zmniejszają wrażliwość kraju na zmiany klimatyczne i będą stanowić istotny czynnik stymulujący wzrost efektywności i innowacyjności polskiej gospodarki. Działania adaptacyjne, poprzez realizację polityk, inwestycje w infrastrukturę i technologie, a także zmiany zachowań umożliwią uniknięcie ryzyk i wykorzystanie szans. Zgodnie z „Strategicznym Planem Adaptacji dla sektorów i obszarów

wrażliwych na zmiany klimatu do roku 2020" zmiany klimatu należy postrzegać jako potencjalne ryzyko, które powinno być brane pod uwagę przy tworzeniu np. mechanizmów regulacyjnych i planów inwestycyjnych, podobnie jak brane pod uwagę są ryzyka o charakterze makroekonomicznym, czy geopolitycznym.

Zagrożeniami środowiska mogącymi wystąpić na terenie gminy Szamotuły są przede wszystkim zjawiska spowodowane ekstremalnymi temperaturami i opadami takie jak powódzie, pożary, susze i silne wiatry.

W ostatnich latach z powodu globalnego ocieplenia klimatu coraz częstsze i intensywniejsze stają się fale upałów.

Podobnie jak w przypadku fali mrozów, fale upałów stanowią zagrożenie dla zdrowia, zwłaszcza dla dzieci i osób w podeszłym wieku, oraz osób cierpiących na przewlekłe schorzenia. Wysokie temperatury prowadzą do zaburzeń układu krążenia, pracy nerek, układu oddechowego i metabolizmu. Instytut Meteorologii i Gospodarki Wodnej wydaje ostrzeżenia przed upałami i mrozami. Podczas okresów upałów zaleca się pozostawanie w budynkach zwłaszcza w godzinach szacowanych skrajnych temperatur. W celu adaptacji należy rozbudowywać systemy klimatyzacyjne w budynkach użyteczności publicznej oraz mieszkaniach. Susze powodują także zagrożenia w lasach. Przesuszone ściółka leśna jest wtedy bardziej podatna na zapalenie. W przypadku podwyższonego ryzyka zagrożenia pożarowego Lasy Państwowe wprowadzają okresowy zakaz wstępu do lasu.

Wysokie temperatury i związane z nimi susze wpływają również negatywnie na różnorodność biologiczną na terenie gminy. Gatunki o mniejszej zdolności adaptacyjnej do zmian warunków środowiska mogą wyginąć lub wyemigrować z danego terenu. Miejsce ustępujących gatunków będą mogły jednak zająć gatunki do tej pory nie występujące na obszarze gminy bądź będące na jej terenie rzadko. Upały i skrajne mrozy mogą również powodować zagrożenie dla upraw i hodowli zwierząt – późne przymrozki, fale upałów powodują straty w uprawach, jak również zmniejszenie ilości pożywienia dla zwierząt hodowlanych. Podczas upałów może również dochodzić do nadmiernych upadków w stadzie.

Wysokie temperatury niszczą także nawierzchnie dróg, tory kolejowe oraz linie energetyczne. Powodują one zwiększone ryzyko pożarów i susz. Skrajnie wysokie i niskie temperatury mogą negatywnie wpływać również na rolnictwo, gospodarkę wodną oraz zwierzęta i rośliny.

Wpływ zmian klimatu może ujawnić się także poprzez zmiany bilansu wodnego: szczególnie wzmożonego odpływu, zwiększonego parowania, pogorszenia jakościowego wód śródlądowych oraz wzrostu częstotliwości występowania ekstremalnych sytuacji hydrologicznych (suszy i powodzi). Susza jest skutkiem długotrwałych okresów bez opadów atmosferycznych i upałów, kiedy maksymalna temperatura dobową osiąga wartości wyższe niż 30°C. Występowanie suszy może prowadzić z kolei do zmian w stosunkach wodnych na terenie gminy, a w skrajnym przypadku nawet prowadzić do problemów z zaopatrzeniem gminy w wodę. Na terenie gminy szamotuły największe zagrożenie powodziowe może wystąpić w związku z nagłym przybojem wód, mogącym zaistnieć w przypadku odwilży i długotrwałych opadów występujących w okresie wiosennym.

Wysoka temperatura sprzyja też powstawaniu silnego wiatru i trąb powietrznych. Poza oczywistymi stratami gospodarczymi i środowiskowymi, jak powalone drzewa, zniszczone budynki, zwiększona prędkość wiatru przyspiesza erozję wierzchniej warstwy gleb.

Prowadzone prognozy wskazują, że w nadchodzących latach proces ocieplania się klimatu będzie się nasilał. Co za tym idzie, będzie się także zwiększać częstotliwość występowania gwałtownych zjawisk pogodowych takich jak powódzie, susze i huragany. Istotne jest więc jak najszybsze podjęcie działań przystosowujących do zmian klimatu.

W związku z powyższymi uwarunkowaniami, rząd polski w celu ograniczenia gospodarczych i społecznych ryzyk związanych ze zmianami klimatycznymi, opracował Strategiczny Plan Adaptacji dla sektorów i obszarów wrażliwych na zmiany klimatu do 2020 (SPA2020).

SPA 2020 wskazuje cele i kierunki działań adaptacyjnych, które należy podjąć w najbardziej wrażliwych sektorach i obszarach w okresie do roku 2020:

- gospodarce wodnej,
- rolnictwie,
- leśnictwie,
- różnorodności biologicznej i obszarach prawnie chronionych,
- zdrowiu,
- energetyce,
- budownictwie,
- transporcie,
- obszarach górskich,
- strefie wybrzeża,
- gospodarce przestrzennej,
- obszarach zurbanizowanych.

Zasadniczym celem działań adaptacyjnych do zmian klimatu w dziedzinie gospodarki wodnej na terenie gminy Szamotuły jest zapewnienie pełnego zaopatrzenia w wodę ludności, przemysłu i rolnictwa. Zadanie to jest realizowane w gminie poprzez rozbudowę sieci wodociągowej i kanalizacyjnej. W ramach ochrony społeczeństwa przed konsekwencjami powodzi i suszy w inwestycjach budowlanych, transportowych i energetycznych uwzględniane są problemy gwałtownych zmian temperatury, ulewnych opadów, oblodzenia i silnych wiatrów. Gmina prowadzi także kampanie oszczędzania wody zachęcające do jej racjonalnego wykorzystania.

W celu zniwelowania niekorzystnego wpływu zmian klimatu na rolnictwo gmina Szamotuły prowadzi akcje, które mają na celu zwiększenie wiedzy i świadomości rolników w zakresie zmian klimatu tak, aby mogli dostosować produkcję rolniczą oraz terminy zabiegów agrotechnicznych do nowych warunków klimatycznych.

Do najważniejszych działań adaptacyjnych realizowanych przez gminę należy również zapobieganie zabudowy terenów zalewowych, terenów położonych nad kopalniami i terenów narażonych na osuwiska gruntu poprzez odpowiednie planowanie przestrzenne.

6 Cele programu ochrony środowiska, zadania i ich finansowanie

W wyniku przeprowadzonej analizy SWOT dla każdego z przyjętych obszarów interwencji zidentyfikowano główne problemy środowiskowe na terenie gminy Szamotuły. Przeprowadzona analiza SWOT ukazała potencjalne zagrożenia w dziedzinie ochrony środowiska i kierunki działań jakie powinny być podejmowane w celu poprawy stanu środowiska przyrodniczego i towarzyszącej mu infrastruktury technicznej.

Do realizacji na terenie gminy Szamotuły wyznaczono 13 celów ochrony środowiska w 10 obszarach interwencji. Cele te zostały scharakteryzowane w poniższych tabelach.

Tabela 49. Główne problemy i wyznaczone cele ochrony środowiska w gminie Szamotuły

Obszar interwencji	Stan obecny - problem	Cel
Ochrona klimatu i jakości powietrza	Duża emisja zanieczyszczeń z indywidualnych systemów grzewczych	I. Poprawa jakości powietrza
	Duża emisja pochodząca z ruchu drogowego	
	Mały udział odnawialnych źródeł energii	
Zagrożenia hałasem	Przebieg dróg o wysokim natężeniu hałasu	II. Zmniejszenie uciążliwości hałasu dla mieszkańców gminy
	Wzrost liczby środków transportu	
Pola elektromagnetyczne	Wzrost poziomów pól elektromagnetycznych	III. Ograniczenie oddziaływania pól elektromagnetycznych na człowieka i środowisko
Gospodarowanie wodami	Lokalne podtopienia w porze wiosennych roztopów oraz podczas ulewnych opadów	IV. Ochrona przed powodzią
	Zagrożenie nieosiągnięciem celów środowiskowych wszystkich JCWP na terenie gminy	V. Dążenie do osiągnięcia dobrego stanu wód
Gospodarka wodno-ściekowa	Duży pobór wód na potrzeby rolnictwa i sadownictwa	VI. Optymalizacja zużycia wody
	Niski poziom świadomości społecznej o skutkach nielegalnego zrzutu ścieków komunalnych, rolniczych i przemysłowych	VII. Racjonalna gospodarka ściekowa
	Stosunkowo niski wskaźnik skanalizowania	

Obszar interwencji	Stan obecny - problem	Cel
Zasoby geologiczne	Ryzyko nieprzestrzegania warunków koncesji na wydobycie złóż	VIII. Racjonalne i efektywne gospodarowanie zasobami kopalin ze złóż
Gleby	Zanieczyszczenie punktowe w miejscu zamkniętego składowiska odpadów komunalnych oraz na terenie fabryki farb	IX. Ochrona gleb i zapewnienie właściwego sposobu użytkowania powierzchni ziemi
	Nadmierne lub niedostosowane do potrzeb nawożenie gleb	
Gospodarka odpadami i zapobieganie powstawaniu odpadów	Niedostateczny poziom świadomości mieszkańców o konieczności prowadzenia segregacji odpadów	X. Racjonalna gospodarka odpadami
	Nielegalne pozbywanie się odpadów	
	Niewystarczający poziom odzysku odpadów na terenie gminy	
	Występowanie wyrobów zawierających azbest na terenie gminy	
Zasoby przyrodnicze	Brak świadomości wartości szaty roślinnej oraz walorów krajobrazowych gminy Szamotuły wśród mieszkańców	XI. Zachowanie różnorodności biologicznej i jej racjonalne użytkowanie oraz zachowanie funkcji ekosystemów i walorów przyrodniczych gminy
	Intensywne sadownictwo i rolnictwo	
	Wpływ zanieczyszczenia powietrza i wód na florę i faunę	
	Niski poziom lesistości	XII. Zwiększenie lesistości
Zagrożenia poważnymi awariami	Transport drogowy ładunków niebezpiecznych	XIII. Zapobieganie ryzyku wystąpienia poważnych awarii przemysłowych oraz minimalizacja ich skutków
	Możliwość lokalizacji zakładów przemysłowych na terenach przemysłowych	

Tabela 50. Strategia polityki ochrony środowiska gminy Szamotuły - cele, kierunki oraz zadania

Lp.	Obszar interwencji	Cel	Wskaźnik			Kierunek interwencji	Zadania	Podmiot odpowiedzialny	Ryzyka
			Nazwa (źródło)	Wartość bazowa	Wartość docelowa				
1.	Ochrona klimatu i jakości powietrza	I. Poprawa jakości powietrza	Liczba substancji z przekroczeniami w strefie wielkopolskiej	3	0	I.1. Zmniejszenie emisji pochodzącej ze spalania paliw podczas ogrzewania budynków	I.1.1. Wymiana starych systemów grzewczych i budowa nowych bardziej przyjazne środowisku,	Urząd Miasta i Gminy w Szamotulach, Kogeneracja Zachód S.A.	brak środków finansowych
2.							I.1.2. Wprowadzenie do miejscowych planów zagospodarowania przestrzennego ustaleń dotyczących zaopatrzenia w energię ciepłą: 1. z miejskiej sieci ciepłowniczej, 2. na zasadach indywidualnych z możliwością wykorzystania: gazu z sieci gazowej, oleju opałowego, energii elektrycznej, źródeł energii odnawialnej (np. Poprzez zastosowanie kolektorów słonecznych, pomp ciepła itp.) oraz dopuszczeniem innych paliw przy zastosowaniu instalacji i urządzeń wykorzystujących niskoemisyjne technologie spalania oraz umożliwiające osiągnięcie jak najwyższej sprawności w procesie uzyskania energii cieplnej		

Lp.	Obszar interwencji	Cel	Wskaźnik			Kierunek interwencji	Zadania	Podmiot odpowiedzialny	Ryzyka
			Nazwa (źródło)	Wartość bazowa	Wartość docelowa				
3.							I.1.3. Termomodernizacja budynków mieszkalnych i użyteczności publicznej	Urząd Miasta i Gminy w Szamotulach, Kogeneracja Zachód S.A., Wspólnota mieszkaniowa, Spółdzielnia mieszkaniowa, Centrum Sportu Sp.zo.o. Szamotuly, Areszt Śledczy w Szamotulach, Powiat Szamotulski	brak środków finansowych
4.							I.1.4. Promowanie budownictwa z materiałów energooszczędnych	Urząd Miasta i Gminy w Szamotulach	brak zainteresowania mieszkańców
5.							I.1.5. Bieżąca modernizacja sieci gazowej	Urząd Miasta i Gminy w Szamotulach, spółka gazownicza	brak środków finansowych
6.							I.1.6. Rozbudowa sieci gazowej w obszarach przewidzianych do zurbanizowania	Urząd Miasta i Gminy w Szamotulach	brak środków finansowych
7.							I.1.7. Kompleksowa modernizacja energetyczna Szkoły Podstawowej nr 1 w Szamotulach,	Urząd Miasta i Gminy w Szamotulach	brak środków finansowych, niewłaściwe prowadzenie prac
8.							I.1.8. Wymiana przestarzałego ogrzewania w budynkach użyteczności publicznej na bardziej ekologiczne	Urząd Miasta i Gminy w Szamotulach	brak środków finansowych

Aktualizacja Programu Ochrony Środowiska dla Miasta i Gminy Szamotuly na lata 2017-2020 z perspektywą do 2024 roku

Lp.	Obszar interwencji	Cel	Wskaźnik			Kierunek interwencji	Zadania	Podmiot odpowiedzialny	Ryzyka
			Nazwa (źródło)	Wartość bazowa	Wartość docelowa				
9.							I.1.7. Kompleksowa modernizacja energetyczna Biblioteki Pedagogicznej w Poznaniu Filia w Szamotulach.	Publiczna Biblioteka Pedagogiczna w Poznaniu	brak środków finansowych, niewłaściwe prowadzenie prac
10.						I.2. Likwidacja procedury spalania śmieci w przydomowych kotłowniach	I.2.1. Kontrola spalania paliw w domach prywatnych – zgłoszenia nielegalnej emisji	Urząd Miasta i Gminy w Szamotulach	niedokładność
11.						I.3. Propagowanie gospodarki niskoemisyjnej	I.3.1. Zachęcanie mieszkańców do termomodernizacji budynków mieszkalnych (docieplenie, wymiana stolarki) – szkolenia z pozyskiwania funduszy, dotacje	Urząd Miasta i Gminy w Szamotulach	brak zainteresowania mieszkańców
12.							I.3.2. Zwiększenie świadomości mieszkańców co do konieczności ochrony powietrza	Urząd Miasta i Gminy w Szamotulach	brak zainteresowania mieszkańców
13.							I.3.3. Organizowanie konkursów o tematyce ekologicznej	Urząd Miasta i Gminy w Szamotulach	brak zainteresowania mieszkańców
14.							I.3.4. Kontrolna inwentaryzacja źródeł niskiej emisji i aktualizacja Planu Gospodarki Niskoemisyjnej	Urząd Miasta i Gminy w Szamotulach	niedokładność
15.							I.3.5. Wspieranie strategii niskoemisyjnych na obszarze Miasta i Gminy Szamotuły poprzez budowę Zintegrowanego Węzła Przesiadkowego w Szamotulach, Pamiątkowie i Baborówku wraz z infrastrukturą.	Urząd Miasta i Gminy w Szamotulach	niedokładność
16.							I.3.6. Realizacja planów edukacyjnych z zakresu gospodarki niskoemisyjnej, gospodarki odpadami, ochrony przyrody	Urząd Miasta i Gminy w Szamotulach	niedokładność
17.							I.3.7. Stworzenie systemu zarządzania energią w Szamotulach	Kogeneracja Zachód S.A.	niewłaściwe prowadzenie prac

Aktualizacja Programu Ochrony Środowiska dla Miasta i Gminy Szamotuły na lata 2017-2020 z perspektywą do 2024 roku

Lp.	Obszar interwencji	Cel	Wskaźnik			Kierunek interwencji	Zadania	Podmiot odpowiedzialny	Ryzyka
			Nazwa (źródło)	Wartość bazowa	Wartość docelowa				
18.			Zwiększenie liczby instalacji OZE na terenie gminy (Urząd Miasta i Gminy Szamotuły)	0	3	1.4. Rozwój odnawialnych źródeł energii	I.4.1. Promocja OZE oraz stworzenie warunków organizacyjno – finansowych dla stosowania OZE w indywidualnych systemach grzewczych – szkolenia, dotacje	Urząd Miasta i Gminy w Szamotulach	brak zainteresowania mieszkańców, nieotrzymanie dotacji
19.							I.4.2. Edukacja mieszkańców pod kątem możliwości uzyskiwania wsparcia finansowego do instalowania OZE oraz wymiany przestarzałego ogrzewania na bardziej ekologiczne	Urząd Miasta i Gminy w Szamotulach, Kogeneracja Zachód S.A.	brak zainteresowania mieszkańców
20.							I.4.3. Uwzględnianie w mpzp potencjalnych lokalizacji instalacji OZE	Urząd Miasta i Gminy w Szamotulach	nieefektywny system planowania przestrzennego w gminie
21.							I.4.4. Budowa i instalowanie odnawialnych źródeł energii m.in. moduły fotowoltaiczne	Urząd Miasta i Gminy w Szamotulach, Inwestorzy prywatni, Kogeneracja Zachód S.A.	brak środków finansowych ,nie właściwe prowadzenie prac
22.							-	-	I.5. Ograniczenie zużycia energii na cele oświetlenia
23.					I.5.2. Budowa oświetlenia ulicznego ul. Sosabowskiego i Sikorskiego	Urząd Miasta i Gminy w Szamotulach	brak środków finansowych		
24.					I.5.3. Budowa oświetlenia ulicznego ul. Polnej w Przeclawiu	Urząd Miasta i Gminy w Szamotulach	brak środków finansowych		
25.					I.5.4. Budowa oświetlenia ulicznego ul. Łąkowej w Przeclawiu na odc. od ronda do ul. Rolnej	Urząd Miasta i Gminy w Szamotulach	brak środków finansowych		

Aktualizacja Programu Ochrony Środowiska dla Miasta i Gminy Szamotuły na lata 2017-2020 z perspektywą do 2024 roku

Lp.	Obszar interwencji	Cel	Wskaźnik			Kierunek interwencji	Zadania	Podmiot odpowiedzialny	Ryzyka
			Nazwa (źródło)	Wartość bazowa	Wartość docelowa				
26.							I.5.5. Budowa oświetlenia ulicznego w Jastrowie w kierunku Ostrolesia	Urząd Miasta i Gminy w Szamotulach	brak środków finansowych
27.							I.5.6. Budowa oświetlenia ulicznego ul. Skrajnej w Szamotulach	Urząd Miasta i Gminy w Szamotulach	brak środków finansowych
28.							I.5.7. Budowa oświetlenia ulicznego ul. Jeziornej (Trakt Napoleoński)	Urząd Miasta i Gminy w Szamotulach	brak środków finansowych
29.							I.5.8. Budowa oświetlenia ulicznego Gąsawy-Nowy Folwark	Urząd Miasta i Gminy w Szamotulach	brak środków finansowych
30.							I.5.9. Budowa oświetlenia ulicznego ul. Jagodowej w Kępie	Urząd Miasta i Gminy w Szamotulach	brak środków finansowych
31.							I.5.10. Budowa oświetlenia ulicznego w Baborowie (dz. 115/34)	Urząd Miasta i Gminy w Szamotulach	brak środków finansowych
32.							I.5.11. Budowa oświetlenia ulicznego w Baborowie (dz. 70/2)	Urząd Miasta i Gminy w Szamotulach	brak środków finansowych
33.							I.5.12. Budowa oświetlenia ulicznego na drodze Piaskowo-Kępa	Urząd Miasta i Gminy w Szamotulach	brak środków finansowych
34.							I.5.13. Budowa oświetlenia ulicznego we wsi Witoldzin przy drodze powiatowej nr 1859P	Urząd Miasta i Gminy w Szamotulach	brak środków finansowych
35.							I.5.14. Budowa oświetlenia ulicznego ul. Złotej Rybki w Przyborowie	Urząd Miasta i Gminy w Szamotulach	brak środków finansowych
36.							I.5.15. Budowa oświetlenia ulicznego na osiedlu w Mutowie w rejonie ulicy Odległej	Urząd Miasta i Gminy w Szamotulach	brak środków finansowych
37.							I.5.16. Montaż punktów oświetlenia fotowoltaicznego na terenie miasta i gminy Szamotuły	Urząd Miasta i Gminy w Szamotulach	brak środków finansowych

Aktualizacja Programu Ochrony Środowiska dla Miasta i Gminy Szamotuły na lata 2017-2020 z perspektywą do 2024 roku

Lp.	Obszar interwencji	Cel	Wskaźnik			Kierunek interwencji	Zadania	Podmiot odpowiedzialny	Ryzyka
			Nazwa (źródło)	Wartość bazowa	Wartość docelowa				
38.							1.5.17. Montaż infrastruktury oświetleniowej	Urząd Miasta i Gminy w Szamotulach	brak środków finansowych
39.		Długość wybudowanych i zmodernizowanych dróg	*	*	I.6. Ograniczenie presji transportu drogowego na środowisko	1.6.1. Prowadzenie kampanii promocyjnej wymiany aut na auta niskoemisyjne	Urząd Miasta i Gminy w Szamotulach	brak zainteresowania mieszkańców	
40.	1.6.2. Organizacja rajdów rowerowych i pieszych jako promocja ekologicznych środków transportu					Urząd Miasta i Gminy w Szamotulach	brak zainteresowania mieszkańców		
41.	1.6.3. Przebudowa ul. Jeziornej w Pamiątkowie					Urząd Miasta i Gminy w Szamotulach	brak zainteresowania mieszkańców		
42.	1.6.4. Budowa ulic Osiedla Kwiatowego w Galowie (ul. Kwiatowa) dokończenie					Urząd Miasta i Gminy w Szamotulach	brak zainteresowania mieszkańców		
43.	1.6.5. Budowa ulic Caliera, Halszki i Moraczewskiego w Szamotulach					Urząd Miasta i Gminy w Szamotulach	brak zainteresowania mieszkańców		
44.	1.6.6. Przebudowa ulic Kolarskiej, Felińskiego i odcinka ulicy Słonecznej w Szamotulach					Urząd Miasta i Gminy w Szamotulach	brak zainteresowania mieszkańców		
45.	1.6.7. Budowa zintegrowanego węzła przesiadkowego w Szamotulach, Pamiątkowie i Baborówku wraz z infrastrukturą					Urząd Miasta i Gminy w Szamotulach	brak zainteresowania mieszkańców		
46.	1.6.8. Modernizacja nawierzchnia ul. Kopanińskiej w Brodziszewie.					Urząd Miasta i Gminy w Szamotulach	brak zainteresowania mieszkańców		
47.	1.6.9. Przebudowa ul. Franciszkańskiej w Szamotulach-parking					Urząd Miasta i Gminy w Szamotulach	brak zainteresowania mieszkańców		
48.	1.6.10. Modernizacja nawierzchni ul. Targowej w Szamotulach wraz ze ścieżką rowerową-dokończenie					Urząd Miasta i Gminy w Szamotulach	brak zainteresowania mieszkańców		

Aktualizacja Programu Ochrony Środowiska dla Miasta i Gminy Szamoty na lata 2017-2020 z perspektywą do 2024 roku

Lp.	Obszar interwencji	Cel	Wskaźnik			Kierunek interwencji	Zadania	Podmiot odpowiedzialny	Ryzyka
			Nazwa (źródło)	Wartość bazowa	Wartość docelowa				
49.							I.6.11. Budowa ulicy Granicznej w Szamotulach (od ul. Szczuczyńskiej)	Urząd Miasta i Gminy w Szamotulach	brak zainteresowania mieszkańców
50.							I.6.12. Budowa chodników na ul. Milej i Dobrej w Szamotulach	Urząd Miasta i Gminy w Szamotulach	brak zainteresowania mieszkańców
51.							I.6.13. Przebudowa odcinka ul. Ogrodowej od ul. Polnej do ul. Wiosny Ludów w Szamotulach.	Urząd Miasta i Gminy w Szamotulach	brak zainteresowania mieszkańców
52.							I.6.14. Budowa ulic Słowackiego i Norwida w Szamotulach	Urząd Miasta i Gminy w Szamotulach	brak zainteresowania mieszkańców
53.							I.6.15. Budowa ul. Promienistej w Szamotulach	Urząd Miasta i Gminy w Szamotulach	brak zainteresowania mieszkańców
54.							I.6.16. Modernizacja parkingu przy ul. Młyńskiej w Szamotulach wraz z budową kładki dla pieszych nad rzeką Samą	Urząd Miasta i Gminy w Szamotulach	brak zainteresowania mieszkańców
55.							I.6.17. Budowa ul. Szkolnej w Piotrkówku	Urząd Miasta i Gminy w Szamotulach	brak zainteresowania mieszkańców
56.							I.6.18. Przebudowa ul. Wiosennej i Spokojnej w Szamotulach	Urząd Miasta i Gminy w Szamotulach	brak zainteresowania mieszkańców
57.							I.6.19. Przebudowa odcinka drogi w Baborowie na odcinku od drogi Baborowo-Popowo do szkoły Baborowie	Urząd Miasta i Gminy w Szamotulach	brak zainteresowania mieszkańców
58.							I.6.20. Budowa ul. Sportowej w Pamiętkowie	Urząd Miasta i Gminy w Szamotulach	brak zainteresowania mieszkańców
59.							I.6.21. Budowa miejsc postojowych na ul. Przelot w Szamotulach	Urząd Miasta i Gminy w Szamotulach	brak zainteresowania mieszkańców

Aktualizacja Programu Ochrony Środowiska dla Miasta i Gminy Szamotuly na lata 2017-2020 z perspektywą do 2024 roku

Lp.	Obszar interwencji	Cel	Wskaźnik			Kierunek interwencji	Zadania	Podmiot odpowiedzialny	Ryzyka
			Nazwa (źródło)	Wartość bazowa	Wartość docelowa				
60.							I.6.22. Przebudowa ul. Nowej w Szamotulach	Urząd Miasta i Gminy w Szamotulach	brak zainteresowania mieszkańców
61.							I.6.23. Przebudowa drogi do Mutowa od drogi powiatowej nr 1848P	Urząd Miasta i Gminy w Szamotulach	brak zainteresowania mieszkańców
62.							I.6.24. Przebudowa ul. Dąbrowskiego w Szamotulach	Urząd Miasta i Gminy w Szamotulach	brak zainteresowania mieszkańców
63.							I.6.25. Budowa chodnika w Koźlu	Urząd Miasta i Gminy w Szamotulach	brak zainteresowania mieszkańców
64.							I.6.26. Przebudowa ul. Jastrowskiej w Szamotulach wraz z kanalizacją deszczową – II etap	Urząd Miasta i Gminy w Szamotulach	brak zainteresowania mieszkańców
65.							I.6.27. Budowa chodnika w ul. Św. Walentego w Jastrowie	Urząd Miasta i Gminy w Szamotulach	brak zainteresowania mieszkańców
66.							I.6.28. Budowa zatok parkingowych przy ul. Powstania Styczniowego w Szamotulach	Urząd Miasta i Gminy w Szamotulach	brak zainteresowania mieszkańców
67.							I.6.29. Przebudowa odc. ul. Leśnej w Lipnicy od drogi wojewódzkiej nr 187 w kierunku świetlicy	Urząd Miasta i Gminy w Szamotulach	brak zainteresowania mieszkańców
68.							I.6.30. Przebudowa odc. ulicy Pocztovej w Otorowie	Urząd Miasta i Gminy w Szamotulach	brak zainteresowania mieszkańców
69.							I.6.31. Budowa ul. Szkolnej w Otorowie	Urząd Miasta i Gminy w Szamotulach	brak zainteresowania mieszkańców
70.							I.6.32. Przebudowa drogi do Żalewa	Urząd Miasta i Gminy w Szamotulach	brak zainteresowania mieszkańców

Aktualizacja Programu Ochrony Środowiska dla Miasta i Gminy Szamotuly na lata 2017-2020 z perspektywą do 2024 roku

Lp.	Obszar interwencji	Cel	Wskaźnik			Kierunek interwencji	Zadania	Podmiot odpowiedzialny	Ryzyka
			Nazwa (źródło)	Wartość bazowa	Wartość docelowa				
71.							I.6.33. Przebudowa ul. Łokietka w Szamotulach	Urząd Miasta i Gminy w Szamotulach	brak zainteresowania mieszkańców
72.							I.6.34. Przebudowa ul. Świdlińskiej w Szamotulach	Urząd Miasta i Gminy w Szamotulach	brak zainteresowania mieszkańców
73.							I.6.35. Przebudowa drogi na terenie wsi Kąsinowo	Urząd Miasta i Gminy w Szamotulach	brak zainteresowania mieszkańców
74.							I.6.36. Przebudowa drogi Plaskowo-Kępa (budowa odc. chodnika)	Urząd Miasta i Gminy w Szamotulach	brak zainteresowania mieszkańców
75.							I.6.37. Budowa chodnika w Kąsinowie przy drodze w kierunku Baborówka	Urząd Miasta i Gminy w Szamotulach	brak zainteresowania mieszkańców
76.							I.6.38. Modernizacja odc. drogi gminnej na terenie wsi Krzeszkowice - dokończenie	Urząd Miasta i Gminy w Szamotulach	brak zainteresowania mieszkańców
77.							I.6.39. Budowa ul. Łąkowej w Przeclawiu	Urząd Miasta i Gminy w Szamotulach	brak zainteresowania mieszkańców
78.							I.6.40. Przebudowa drogi gminnej w Ludwikowie na odc. od drogi wojewódzkiej nr 187	Urząd Miasta i Gminy w Szamotulach	brak zainteresowania mieszkańców
79.							I.6.41. Budowa ścieżek rowerowych, pieszych lub pieszo-rowerowych	Urząd Miasta i Gminy w Szamotulach	brak zainteresowania mieszkańców
80.			-	-	-	I.6. Monitoring stanu jakości powietrza	I.6.1. Monitoring stanu jakości powietrza w Szamotulach	WIOŚ Poznań, Kogeneracja Zachód S.A., Uniwersytet Przyrodniczy w Poznaniu	niedokładność

Lp.	Obszar interwencji	Cel	Wskaźnik			Kierunek interwencji	Zadania	Podmiot odpowiedzialny	Ryzyka
			Nazwa (źródło)	Wartość bazowa	Wartość docelowa				
81.	Zagrożenia hałasem	II. Zmniejszenie uciążliwości hałasu dla mieszkańców gminy	Poziom hałasu LAeqN (WIOŚ Poznań)	LAeqN = 57,5 dB	LAeqN = 56 dB	II.1. Promocja ekologicznych środków transportu	II.1.1. Rozwój systemu dróg rowerowych	Urząd Miasta i Gminy w Szamotulach	brak środków finansowych
82.						Zadania od I.6.1. do I.6.41.	Urząd Miasta i Gminy w Szamotulach	brak środków finansowych	
83.						II.2.1. Rejestr obszarów, na których występuje przekroczenie norm poziomu hałasu pochodzącego z węzłów komunikacyjnych	WIOŚ Poznań	niedokładność	
84.						II.2.2. Prowadzenie systematycznych pomiarów natężenia hałasu	WIOŚ Poznań	niedokładność	
85.						II.2.3. Wprowadzanie nowych, uzupełnianie i pielęgnacja istniejących zadrzewień oraz zakrzewień	Urząd Miasta i Gminy w Szamotulach	brak środków finansowych, zły dobór roślin	
86.						II.2.4. Budowa ul. Rzemieśniczej w Szamotulach	Urząd Miasta i Gminy w Szamotulach	brak środków finansowych	
87.						II.3.1. Wprowadzanie do mpzp zapisów sprzyjających ograniczeniu hałasem (obszarem strefy głośnej i obszary strefy cichej)	Urząd Miasta i Gminy w Szamotulach	nieefektywny system planowania przestrzennego w gminie	
88.						II.3.2. Inwentaryzacja źródeł uciążliwości akustycznej	Urząd Miasta i Gminy w Szamotulach	niedokładność	
89.	Pola	III. Ograniczenie	Natężenie składowej elektrycznej pola (WIOŚ Poznań)	0,53V/m	-	III.1. Stała kontrola potencjalnych źródeł pól	III.1.1. Wprowadzenie zapisów do planów zagospodarowania przestrzennego w zakresie możliwości lokalizacji emitujących promieniowanie elektromagnetyczne	Urząd Miasta i Gminy w Szamotulach	nieefektywny system planowania przestrzennego w gminie

Aktualizacja Programu Ochrony Środowiska dla Miasta i Gminy Szamotuły na lata 2017-2020 z perspektywą do 2024 roku

Lp.	Obszar interwencji	Cel	Wskaźnik			Kierunek interwencji	Zadania	Podmiot odpowiedzialny	Ryzyka
			Nazwa (źródło)	Wartość bazowa	Wartość docelowa				
90.	elektromagnetyczne	oddziaływania pól elektromagnetycznych na człowieka i środowisko				elektroenergetycznych oraz minimalizacja ich oddziaływania na zdrowie człowieka i środowisko	III.1.2. Prowadzenie przez organy ochrony środowiska ewidencji źródeł wytwarzających pola elektromagnetyczne (zgłoszenia instalacji)	Starosta Powiatu Szamotulskiego	niedokładność
91.							III.1.3. Państwowy monitoring PEM w środowisku na terenach przeznaczonych pod zabudowę mieszkaniową oraz miejsc dostępnych dla ludzi	WIOŚ Poznań	niedokładność
92.	Gospodarowanie wodami	IV. Ochrona przed powodzią	Liczba cieków objętych ochroną przeciwpowodziową (WZMIUW)	n.d.	n.d.	IV.1. Minimalizacja zagrożenia klęskami powodzi	IV.1.4. Wprowadzanie do mpzp ograniczeń wynikających z występowania na terenie gminy terenów zalewowych	Urząd Miasta i Gminy w Szamotulach	nieefektywny system planowania przestrzennego w gminie
93.		V. Dążenie do osiągnięcia dobrego stanu wód	Liczba jednolitych części wód, których stan oceniono jako dobry (KZGW)	0	4	V.1. Ograniczenie emisji zanieczyszczeń zawartych w ściekach komunalnych i przemysłowych	V.1.1. Wydawanie pozwoleń wodnoprawnych i kontrola wydanych pozwoleń	Marszałek Województwa Wielkopolskiego, Starosta Szamotulski	niedokładność
94.						V.2. Ograniczenie odpływu biogenów z terenów rolniczych	V.2.1. Propagowanie Kodeksu Dobrych Praktyk Rolniczych	Urząd Miasta i Gminy w Szamotulach	brak zainteresowania mieszkańców

Aktualizacja Programu Ochrony Środowiska dla Miasta i Gminy Szamotuły na lata 2017-2020 z perspektywą do 2024 roku

Lp.	Obszar interwencji	Cel	Wskaźnik			Kierunek interwencji	Zadania	Podmiot odpowiedzialny	Ryzyka
			Nazwa (źródło)	Wartość bazowa	Wartość docelowa				
95.						V.3. Utrzymanie dobrego stanu wód dorzecza Warty	V.3.1. Planowanie, konsultacja i aktualizacja planu przeciwdziałania skutkom suszy w regionie wodnym Warty	RZGW w Poznaniu	brak środków finansowych,
							V.3.2. Planowanie, konsultacja i aktualizacja planu zarządzania ryzykiem powodziowym w regionie wodnym Warty	RZGW w Poznaniu	brak środków finansowych,
96.			Liczba jednolitych części wód, których stan oceniono jako dobry (KZGW)	0	1	V.4. Utrzymanie dobrego stanu wód podziemnych	V.4.1. Monitoring wód podziemnych	PIG, WIOŚ POznań	niedokładność
97.	Gospodarka wodno-ściekowa	VI. Optymalizacja zużycia wody	Zużycie wody na potrzeby gospodarki narodowej i ludności w ciągu roku (GUS)	2971,2 dam ³	-	VI.1. Ograniczenie wykorzystywania zasobów wód podziemnych	VI.1.1. Propagowanie zachowań sprzyjających oszczędzaniu wody przez działania edukacyjno – promocyjne (akcje, kampanie skierowane do wszystkich grup społecznych)	Urząd Miasta i Gminy w Szamotulach	brak zainteresowania mieszkańców
98.						VI.2. Poprawa skuteczności zaopatrzenia w wodę	VI.2.1. Modernizacja sieci wodociągowej	Urząd Miasta i Gminy w Szamotulach	brak środków finansowych
99.		VII. Racjonalna gospodarka ściekowa	Odsetek mieszkańców korzystających z sieci kanalizacyjnych (GUS)	60,8%	>60,8%	VII.1. Stworzenie kompleksowego systemu gospodarki ściekami socjalno - bytowymi	VII.1.1. Budowa kanalizacji sanitarnej w msc. Przeclaw	Urząd Miasta i Gminy w Szamotulach	brak środków finansowych
100.							VII.1.2. Budowa kanalizacji sanitarnej w msc. Pamiątkowo i Lulinek	Urząd Miasta i Gminy w Szamotulach	brak środków finansowych
101.							VII.1.3. Kanalizacja deszczowa i sanitarna w ul. Obornickiej (modernizacja i rozbudowa)	Urząd Miasta i Gminy w Szamotulach	brak środków finansowych
102.	VII.1.4. Kanalizacja sanitarna z przepompownią dla wsi Ludwikowo						Urząd Miasta i Gminy w Szamotulach	brak środków finansowych	

Aktualizacja Programu Ochrony Środowiska dla Miasta i Gminy Szamotuly na lata 2017-2020 z perspektywą do 2024 roku

Lp.	Obszar interwencji	Cel	Wskaźnik			Kierunek interwencji	Zadania	Podmiot odpowiedzialny	Ryzyka						
			Nazwa (źródło)	Wartość bazowa	Wartość docelowa										
103.							VII.1.5. Kanalizacja sanitarna w rejonie ulic Powstańców Wielkopolskich - ul. Boczna	Urząd Miasta i Gminy w Szamotulach	brak środków finansowych						
104.							VII.1.6. Kanalizacja sanitarna z przepompownią dla wsi Gąsawy	Urząd Miasta i Gminy w Szamotulach	brak środków finansowych						
105.							VII.1.7. Kanalizacja sanitarna dla wsi Kąsinowo	Urząd Miasta i Gminy w Szamotulach	brak środków finansowych						
106.							VII.1.8. Kanalizacja sanitarna z przepompownią ścieków dla wsi Witoldzin	Urząd Miasta i Gminy w Szamotulach	brak środków finansowych						
107.							VII.1.8. Kanalizacja sanitarna z przepompownią dla wsi Piolrkówko	Urząd Miasta i Gminy w Szamotulach	brak środków finansowych						
108.							VII.1.9. Kanalizacja sanitarna z przepompownią dla wsi Rudnik	Urząd Miasta i Gminy w Szamotulach	brak środków finansowych						
109.							VII.1.10. Kontrola prawidłowości pozbywania się nieczystości ciekłych ze zbiorników bezodpływowych	Urząd Miasta i Gminy w Szamotulach	brak środków finansowych						
110.							VII.1.11. Kontrola nieruchomości pod względem przyłączenia do istniejących sieci kanalizacji sanitarnych	Urząd Miasta i Gminy w Szamotulach	brak środków finansowych						
111.							Zasoby geologiczne	VIII. Racionalne i efektywne gospodarowanie zasobami	Liczba wydanych koncesji na wydobycie kopalin (Starostwo Powiatowe, Urząd Marszałkowski)	0	n.d.	VIII.1. Nadzór nad zasobami kopalin	VIII.1.1. Kontrola przestrzegania wydanych koncesji na wydobycie kopalin	Starostwo Powiatowe w Szamotulach, Okręgowy Urząd Górniczy	nieefektywny system kontroli

Aktualizacja Programu Ochrony Środowiska dla Miasta i Gminy Szamotyły na lata 2017-2020 z perspektywą do 2024 roku