

BR 6221.21.2021

10.06.2021

# Dokument elektroniczny

## Miejsce i data sporządzenia dokumentu

2021-06-08

Dane nadawcy

STAROSTWO POWIATOWE  
w Szamotulach

data 08.06.2021

Nr 2289621

B D U

Dane adresata

STAROSTWO POWIATOWE W SZAMOTULACH (64-500  
SZAMOTUŁY (MIASTO), WOJ. WIELKOPOLSKIE)

Obrnymeiam  
11.06.2021

## ZGŁOSZENIE ZDE STACJI BAZOWEJ BT33897\_OBRZYCKO

zgłoszenie ZDE stacji bazowej BT33897\_OBRZYCKO

zgłoszenie ZDE stacji bazowej BT33897\_OBRZYCKO

### Załączniki:

1. [BT33897\\_OBRZYCKO\\_FORMULARZ\\_ZGŁOSZENIA\\_8.06.2021.pdf](#) - formularz zgłoszenie ZDE stacji bazowej BT33897\_OBRZYCKO
2. [BT33897\\_OBRZYCKO\\_PP\\_ZDE\\_Starostwo\\_8.06.2021.pdf](#) - pismo zgłoszenie ZDE stacji bazowej BT33897\_OBRZYCKO
3. [PKO\\_TRANS\\_DETAILS\\_20210607\\_235712.pdf](#) - opłata
4. [BT33897\\_OBRZYCKO\\_oś\\_1.06.2021.pdf](#) - wyniki PEM stacji bazowej BT33897\_OBRZYCKO
5. [5171-2021DGNotarialne.pdf](#) - pełnomocnictwo

Dokument został podpisany, aby go zweryfikować należy użyć oprogramowania do weryfikacji podpisu. Data złożenia podpisu:

2021-06-08T13:43:20.219+02:00

Podpis elektroniczny

**AKTUALIZACJA ZGŁOSZENIA INSTALACJI WYTWARZAJĄCEJ POLA  
ELEKTROMAGNETYCZNE  
(która nie wymaga pozwolenia)**

*Znak pisma /ZDE/14/2021*

*Imię i nazwisko wnioskodawcy*

*Przedsiębiorca telekomunikacyjny*

**Polkomtel Infrastruktura Sp. z o.o.**

*ul. Konstruktorska 4, 02-673 Warszawa.*

Bydgoszcz, 8.06.2021 r.

Starostwo Powiatowe w Szamotulach

Wydział Ochrony Środowiska

adres ul. Wojska Polskiego 4, 64-500 Szamotuly

*Pełnomocnik*

*prowadzącego instalację oraz użytkownika*

**ZGŁOSZENIE O NIEISTOTNEJ ZMIANIE INSTALACJI WYTWARZAJĄCEJ POLA  
ELEKTROMAGNETYCZNE**

dla instalacji istniejącej stacji bazowej telefonii komórkowej:

**BT33897\_OBRZYCKO**

**zlokalizowanej:**

ul. Ostrorodzka, dz. nr 607/5, 64-520 Obrzycko

- która została wymieniona w rozporządzeniu Ministra Środowiska z dnia 2 lipca 2010 r. w sprawie rodzajów instalacji, których eksploatacja wymaga zgłoszenia (Dz. U. z 2010 r. Nr 130, poz. 880, z późn. zm.) jako instalacja, z której emisja nie wymaga pozwolenia, a której eksploatacja wymaga zgłoszenia organowi ochrony środowiska.

Informacja o zmianie danych w formularzu zgłoszeniowym zgodnie z obowiązkiem wynikającym z art.152 ust.1 i ust.7 w związku z ust.6 pkt.1 lit.C ustawy z dnia 27 kwietnia 2001 r. Prawo Ochrony Środowiska ( Dz. U. 2029.1396 tj. z dnia 2019.07.29 z późn. zm. z 27.04.2020 zm.9)

.....  
(podpis wnioskodawcy)

Załączniki (zaznaczyć te, które zostały dołączone do wniosku):

1. formularz z parametrami instalacji wytwarzających pola elektromagnetyczne,
2. wyniki pomiarów
3. kopia pełnomocnictwa
4. potwierdzenie opłaty skarbowej

## FORMULARZ ZGŁOSZENIA NIEISTOTNEJ ZMIANY INSTALACJI WYTWARZAJĄCYCH POLA ELEKTROMAGNETYCZNE – STAN PO ZMIANACH

### I. Wypełnia podmiot prowadzący instalację dokonujący jej zgłoszenia

**1. Nazwa i adres organu ochrony środowiska właściwego do przyjęcia zgłoszenia:**

Starostwo Powiatowe w Szamotulach  
Wydział Ochrony Środowiska  
adres ul. Wojska Polskiego 4, 64-500 Szamotuły

**2. Nazwa instalacji zgodna z nazewnictwem stosowanym przez prowadzącego instalację:**

Stacja bazowa – BT33897\_OBRZYCKO

**2. Określenie nazw jednostek terytorialnych (gmin, powiatów i województw), na których terenie znajduje się instalacja, wraz z podaniem symboli KTS<sup>2)</sup> jednostek terytorialnych, na których terenie znajduje się instalacja:**

KTS1	10020000000000	PÓŁNOCNO-ZACHODNI	makroregion
KTS2	10023000000000	Wielkopolskie	województwo
KTS3	10023010000000	Wielkopolskie	region
KTS4	10023016100000	Poznański	podregion
KTS5	10023016124000	szamotulski	powiat
KTS6	10023016124011	Obrzycko	gmina miejska

**4. Oznaczenie prowadzącego instalację, jego adres zamieszkania lub siedziby:**

Polkomtel Infrastruktura Sp.z o.o. 02-673 Warszawa, ul. Konstruktorska 4

**5. Adres zakładu, na którego terenie prowadzona jest eksploatacja instalacji:**

ul. Ostrorodzka, dz. nr 607/5, 64-520 Obrzycko

**6. Rodzaj instalacji, zgodnie z załącznikiem nr 2 do rozporządzenia Ministra Środowiska z dnia 2 lipca 2010 r. w sprawie zgłoszenia instalacji wytwarzających pola elektromagnetyczne (Dz. U. 2019, poz. 1510):**

Instalacje radiokomunikacyjne, radionawigacyjne i radiolokacyjne, których równoważna moc promieniowania izotropowo wynosi nie mniej niż 15 W, emitujące pola elektromagnetyczne o częstotliwościach od 30 kHz do 300 GHz.

**7. Rodzaj i zakres prowadzonej działalności, w tym wielkość produkcji lub wielkość świadczonych usług:**

Usługi telekomunikacyjne, bez produkcji. Stacja bazowa telefonii komórkowej przeznaczona do świadczenia usług telekomunikacyjnych dla ok. 1550 użytkowników na obszarze o promieniu ok. 5000m od stacji.

**8. Czas funkcjonowania instalacji (dni tygodnia i godziny):**

7 dni w tygodniu, 24 h na dobę.

**9. Wielkość i rodzaj emisji<sup>2)</sup>:**

Patrz tabela nr 1

**10. Opis stosowanych metod ograniczania emisji:**

Zastosowano wszelkie rozwiązania techniczne i technologiczne aby wartości normatywne promieniowania elektromagnetycznego w miejscach dostępnych dla ludności były dotrzymane:

m.in.

- wybór lokalizacji i azymutów anten w sposób zapewniający, że instalacja nie należy do grupy mogących znacząco oddziaływać na środowisko;
- automatyczne ograniczanie mocy wyjściowej – nadajnik pracuje z najniższą możliwą mocą niezbędną do realizacji połączenia;
- wykonanie sprawdzających pomiarów PEM dla celów ochrony środowiska

**11. Informacja, czy stopień ograniczania wielkości emisji jest zgodny z obowiązującymi przepisami:**

TAK

**12. Szczegółowe dane, odpowiednio do rodzaju instalacji, zgodne z wymaganiami określonymi w załączniku nr 2 do Rozporządzenia:**

- 1) Patrz tabela nr 1
- 2) Patrz tabela nr 1
- 3) Patrz tabela nr 1
- 4) Patrz tabela nr 1
- 5) Patrz tabela nr 1

6) w odległościach od anten sektorowych, określonych zgodnie z z Rozporządzeniem Rady Ministrów z dnia 10 września 2019 r. w sprawie przedsięwzięć mogących znacząco oddziaływać na środowisko (Dz.U.2019.poz. 1839) , w osi głównych wiązek promieniowania tych anten, nie występują miejsca dostępne dla ludności. Stacja bazowa uwzględniając docelową konfigurację pracy anten sektorowych, nie zalicza się do przedsięwzięć mogących zawsze znacząco oddziaływać na środowisko i nie zalicza się do przedsięwzięć mogących potencjalnie znacząco oddziaływać na środowisko

7) W załączeniu

Tabela nr 1

Antena	Współrzędne geograficzne anten	Zakres pracy instalacji	Wysokość środków el. anten	Równoważna moc promieniowania izotropowo	Zakresy azymutów i kątów pochylenia osi głównych wiązek promieniowania	
Lp	(WGS84)	[MHz]	[m n.p.t]	[W]	Azymut mechaniczny (elektryczny)	Tilt zakres regulacji (mechaniczny) elektryczny
1.	52° 42' 04.13" N 16° 31' 31.39" E	2600	47	5907	50 (20)	2-12
		2600		5907	50 (80)	2-12
2.	52° 42' 04.13" N 16° 31' 31.39" E	900	47	5072	80	0,5-9,5
3.	52° 42' 04.13" N 16° 31' 31.39" E	1800	47	4250	80	0-10
4.	52° 42' 04.13" N 16° 31' 31.39" E	2600	44	12895	80	1-7
5.	52° 42' 04.13" N 16° 31' 31.39" E	900	47	4850	200	0,5-9,5
6.	52° 42' 04.13" N 16° 31' 31.39" E	1800	47	4250	200	0-10
7.	52° 42' 04.13" N 16° 31' 31.39" E	2600	44	12895	200	1-7

8.	52° 42' 04.13" N 16° 31' 31.39" E	900	47	4850	310	0,5-9,5
9.	52° 42' 04.13" N 16° 31' 31.39" E	1800	47	4250	310	0-10
10.	52° 42' 04.13" N 16° 31' 31.39" E	2600	44	12895	310	1-7
11.	52° 42' 04.13" N 16° 31' 31.39" E	2600	47	5907	290(320)	2-12
12.	52° 42' 04.13" N 16° 31' 31.39" E	23000/80000	49	776,2/14125,4	213	-

Wysokość anten podana a dokładnością ± 1 m

**13. Miejscowość, data (rok – miesiąc – dzień):**

Bydgoszcz , 8.06.2021 r.

Imię i nazwisko osoby reprezentującej prowadzącego instalację:

Podpis .....

**II. Wypełnia organ ochrony środowiska przyjmujący zgłoszenie**

**Data zarejestrowania zgłoszenia:**

**Numer zgłoszenia:**

**Objaśnienia:**

- 1) System Kodowania Jednostek Terytorialnych i Statystycznych (KTS) wprowadzony Zarządzeniem wewnętrznym nr 22 Prezesa Głównego Urzędu Statystycznego z dnia 24 sierpnia 2017 r. w sprawie wprowadzenia Systemu Kodowania Jednostek Terytorialnych i Statystycznych
- 2) W przypadku stacji elektroenergetycznych i napowietrznych linii elektroenergetycznych - napięcie znamionowe, a w przypadku pozostałych instalacji - równoważne moce promieniowane izotropowe (EIRP) poszczególnych anten.



AB 1709



**STREFA MICHAŁ GRĄCKI**  
85-822 Bydgoszcz ul. Baczyńskiego 12/17

tel.+48 536 981 387

biuro@laboratoriumstrefa.pl



Miejsce i data wydania sprawozdania: Bydgoszcz, 5.06.2021 r.

**SPRAWOZDANIE Z BADAŃ**  
**Z POMIARÓW PROMIENIOWANIA ELEKTROMAGNETYCZNEGO**  
**DLA CELÓW OCHRONY ŚRODOWISKA**

NR 1/41/ OS/2021

<b>RODZAJ INSTALACJI</b>	Instalacja radiokomunikacyjna
<b>KOD OBIEKTU</b>	BT33897_OBRZYCKO
<b>MIEJSCE INSTALACJI</b>	Anteny – na wieży antenowej Urządzenia – w kontenerze technicznym
<b>DATA WYKONANIA POMIARÓW</b>	1.06.2021 r.
<b>Data poinformowania o pomiarach</b>	Nie dotyczy: na podstawie art.31 ust.2) USTAWA z dnia 16 kwietnia 2020 r. o szczególnych instrumentach wsparcia w związku z rozprzestrzenianiem się wirusa SARS-CoV-2) ( Dz.U. z 2020 poz.695 z 17.04.2020 r.) oraz art.122a. 1b. POŚ (Dz. U. z 2019 r. poz. 1396, z 27.04.2020 r z późn. zm.9 ) pomiarów nie przeprowadza się w lokalach mieszkalnych oraz w lokalach użytkowych zlokalizowanych na terytorium objętym stanem nadzwyczajnym, stanem zagrożenia epidemicznego lub stanem epidemii.
<b>PROWADZĄCY INSTALACJĘ</b>	Polkomtel Infrastruktura Sp.z o.o. 02-673 Warszawa ul.Konstruktorska 4
<b>ADRES</b>	ul. Ostrorodzka, dz. nr 607/5, 64-520 Obrzycko
<b>GMINA</b>	Obrzycko
<b>POWIAT</b>	szamotulski
<b>WOJEWÓDZTWO</b>	wielkopolskie

OSOBA AUTORYZUJĄCA WYNIKI BADAŃ

**STREFA MICHAŁ GRĄCKI**  
ul. Baczyńskiego 12/17, 85-822 Bydgoszcz  
NIP 9532396865 • REGON 364750041

**I. INFORMACJE OGÓLNE**

1. Instytucja wykonująca pomiary:  
STREFA MICHAŁ GRĄCKI, 85-822 Bydgoszcz ul.Baczyńskiego 12/17  
Osoby wykonujące pomiary: Michał Grącki
2. Zleceniodawca –  
nazwa: ECS Oddział w Poznaniu  
adres: ul. Starołęcka 7, 61-361 Poznań
3. Inwestor:  
nazwa: Polkomtel Infrastruktura Sp.z o.o.  
adres: 02-673 Warszawa ul.Konstruktorska 4
4. Metodyka pomiarów:
  - a) Rozporządzenie Ministra Klimatu z dnia 17 lutego 2020 r w sprawie sposobów sprawdzania dotrzymania dopuszczalnych poziomów pól elektromagnetycznych w środowisku (Dz.U. z 2020 poz 258 z 18.02.2020 r.)
5. Odstępstwa/ ograniczenia i uwarunkowania metody badawczej:
  - na podstawie art.31 ust.2) USTAWA z dnia 16 kwietnia 2020 r. o szczególnych instrumentach wsparcia w związku z rozprzestrzenianiem się wirusa SARS-CoV-21) ( Dz.U. z 2020 poz.695 z 17.04.2020 r.)/ brak
  - Pomiary wykonane zostały podczas obowiązywania w kraju stanu epidemii, zgodnie z art. 122a ust. 1b Ustawy z dnia 27 kwietnia 2001 r. – Prawo ochrony środowiska (Dz. U. z 2019 r. poz. 1396 z 27.04.2020, z późn. zm.9 )
6. Podstawa prawna wykonania pomiarów:
  - a) Rozporządzenie Ministra Klimatu z dnia 17 lutego 2020 r w sprawie sposobów sprawdzania dotrzymania dopuszczalnych poziomów pól elektromagnetycznych w środowisku (Dz.U. z 2020 poz 258 z 18.02.2020 r.)
  - b) Rozporządzenie Ministra Zdrowia z dnia 17 grudnia 2019 r. w sprawie dopuszczalnych poziomów pól elektromagnetycznych w środowisku (Dz.U. z 2019 poz.2448 z 19.12.2019 r.)
  - c) Ustawa z dnia 27 kwietnia 2001 roku Prawo ochrony środowiska (t.j. Dz.U.z 2019 poz.1396 z 27.04.2020 r. z późn. zmianami 9).
  - d) Zlecenie na wykonanie pomiarów 1/2021.
7. Przedstawiciel zleceniodawcy udzielający informacji o parametrach pracy źródeł – Inżynierowie ds. Planowania Sieci Radiowej i Radiolinii, imię nazwisko w zapisach wewnętrznych.
8. Wyniki zamieszczone w sprawozdaniu odnoszą się wyłącznie do badanych obiektów.
9. Zleceniodawca ma możliwość złożenia pisemnej skargi /reklamacji na działalność Laboratorium w terminie 14 dni od daty otrzymania sprawozdania.

**II.DANE DOSTARCZONE PRZEZ KLIENTA - OPIS ŹRÓDEŁ PÓL**

Wykaz zmierzonych urządzeń:

Parametry systemu nadawczo-odbiorczego: Parametry systemu nadawczo-odbiorczego:

Antena	Typ anteny	Zakres pracy instalacji	Wysokość środków el. anten [m n.p.l]	Równoważna moc promieniowania izotropowo [W]	Zakresy azymutów i kątów pochylenia osi głównych wiązek promieniowania		
		[MHz]			Azymut mechaniczny (elektryczny)	Tilt zakres regulacji	Tilt średni
1.	AMB4520R8v06	2600	47	5907	50 (20)	2-12	4
		2600		5907	50 (80)	2-12	
2.	80010310v01	900	47	5072	80	0,5-9,5	
3.	80010505v01	1800	47	4250	80	0-10	
4.	ADU4521R04v06	2600	44	12895	80	1-7	

5.	80010310v01	900	47	4850	200	0,5-9,5	4
6.	80010505v01	1800	47	4250	200	0-10	
7.	ADU4521R04v06	2600	44	12895	200	1-7	
8.	80010310v01	900	47	4850	310	0,5-9,5	4
9.	80010505v01	1800	47	4250	310	0-10	
10.	ADU4521R04v06	2600	44	12895	310	1-7	
11.	AMB4520R8v06	2600	47	5907	290(320)	2-12	7

## Parametry radiolinii:

Antena	Typ anteny	Zakres pracy instalacji	Wysokość środków el. anten	Równoważna moc promieniowania izotropowo	Azymut	Moc nadajnika	Średnica
		[GHz]	[m n.p.t.]	[W]	[°]	[dBm]	[m]
1.	RLA(1)DB2380-06	23/80	49	776,2/14125,4	213	17/18	0,6

Wymagania zgodne z pkt.7 załącznika nr 2 do rozporządzenia Ministra Klimatu z dnia 17 lutego 2020 r w sprawie sposobów sprawdzania dotrzymania dopuszczalnych poziomów pól elektromagnetycznych w środowisku (Dz.U. z 2020 poz 258 z 18.02.2020 r.) są uwzględnione tak, że pomiary wykonywane są podczas typowej wszystkich urządzeń stacji wytwarzających pola elektromagnetyczne

Podany współczynnik do poprawki pomiarowej instalacji podany przez operatora  $pp=1,65$   
Pomiary wykonano w godz. od 10:30 + 12:30.

2. Na badanym obiekcie BT33897\_OBRZYCKO nie występują źródła pola-EM innych użytkowników z zakresu częstotliwości wykonywanych pomiarów oraz nie występują źródła spoza zakresu pomiarowego miernika .

Wymagania zgodne z pkt.10 załącznika nr 2 do rozporządzenia Ministra Klimatu z dnia 17 lutego 2020 r w sprawie sposobów sprawdzania dotrzymania dopuszczalnych poziomów pól elektromagnetycznych w środowisku (Dz.U. z 2020 poz 258 z 18.02.2020 r.) są uwzględnione tak, że pracę wszystkich instalacji emitujących pola elektromagnetyczne w mierzonym zakresie częstotliwości potwierdza się za pomocą analizatora widma SRM3006.

## III OPIS WYKONANIA POMIARÓW

1. Sposób identyfikacji widma pola elektromagnetycznego:

Widmo pola elektromagnetycznego zidentyfikowano na podstawie dostarczonych przez zleceniodawcę danych technicznych urządzeń oraz pomiarów analizatorem SRM3006.

2. Wykaz użytych przyrządów pomiarowych

Lp.	Nazwa urządzenia	Numer Miernika	Świadectwo wzorcowania
1.	Narda NBM 520, sonda EF-9091	2403/01B D-1896 A-0081	LWIMP/P/001/19
2.	Narda SRM-3006 3006/01	3501/03 K-1168 K-0148	LWIMP/P/108/20

Przyrządy pomiarowe Narda 520 i SRM3006 podlegają sprawdzaniom pośrednim i okresowym według procedury zawartej w Instrukcji użytkownika IU-NBM-520 wyd.1 z 20.12.2018.



3. Warunki środowiskowe podczas wykonania pomiarów:

Podczas wykonywania pomiarów pól elektromagnetycznych nie występowały opady atmosferyczne.

4. Warunki pracy urządzeń nadawczych zgodne z wymaganiami wskazanymi w pkt. 9 Załącznika do rozporządzenia Ministra Klimatu z dnia 17 lutego 2020 r w sprawie sposobów sprawdzania dotrzymania dopuszczalnych poziomów pól elektromagnetycznych w środowisku ( Dz.U. z 2020 poz.258 z 18.02.2020 r.)

5. Pomiary wykonano w tych miejscach, w których na podstawie uprzednio przeprowadzonych obliczeń, stwierdzono występowanie pól elektromagnetycznych o poziomach zbliżonych do poziomów dopuszczalnych.

Główne kierunki pomiarowe ustalono wzdłuż:

- kierunków maksymalnego zasięgu emisji pól elektromagnetycznych

Pomocnicze kierunki ustalono, uwzględniając charakterystyki techniczne instalacji, na:

- drogach i ścieżkach prowadzących do budynków mieszkalnych
- w miejscach dostępnych dla ludności ( w tym w budynkach mieszkalnych i innego przeznaczenia )

Ponadto na kierunkach zbliżonych do azymutów anten sektorowych badanej instalacji pomiary wykonuje się w 3 punktach, przy czym ostatni punkt mieści się w odległości nie mniejszej niż:

$$D_{min} = \left( \frac{8\sqrt{EIRP_{SUM}}}{\min(ME_{gr})}; 10 * H_{ANT} \right)$$

gdzie:

$D_{min}$  – oznacza najmniejszą odległość od anteny, do której należy wykonać pomiary wzdłuż ustalonych kierunków pomiarowych, wyrażoną w m;

$EIRP_{SUM}$  – oznacza sumę równoważnych mocy promieniowanych izotropowo (EIRP) wszystkich anten, których azymuty są odległe od siebie o mniej niż kąt połowy mocy anteny o najszerszej wiązce, wyrażoną w W;

$\min(ME_{gr})$  – oznacza najniższą dopuszczalną wartość składowej elektrycznej pola określoną dla objętego pomiarami zakresu częstotliwości dla miejsc dostępnych dla ludności wyrażoną w V/m,

$H_{ANT}$  – oznacza wysokość zawieszenia anteny względem powierzchni terenu wyrażoną w m;

Piony pomiarowe przedstawiono na załączonym szkicu sytuacyjnym.

W tabeli wyników podano ich współrzędne geograficzne ( z wyłączeniem pionów pomiarowych zlokalizowanych wewnątrz pomieszczeń )

6. Pomiary wykonano w miejscach dostępnych , w sposób umożliwiający wyznaczenie miejsc występowania pól elektromagnetycznych o poziomach dopuszczalnych a w przypadku stwierdzenia wartości granicznych , wyznaczenia granic obszarów ograniczonego użytkowania.

7. Za wynik pomiaru przyjęto:

- wariant a)

maksymalną z otrzymanych wartości chwilowej natężenia pola elektrycznego, jeżeli wartość ta spełnia warunki podane w rozporządzeniu ( Dz.U. z 2020 poz.258 z 18.02.2020 r.),

w zakresie 0,1 GHz do 90 GHz występującą w punktach pomiarowych położonych na wysokości od 0,3 m do 2,0 m nad powierzchnią podłoża ( wzdłuż pionu pomiarowego ).

Wszystkie informacje wymagane przez klienta są uzgodnione w wyniku przeglądu zlecenia.

Klient nie wskazał dodatkowych pionów pomiarowych.

#### IV. ZESTAWIENIE WYNIKÓW POMIARÓW

##### NA KIERUNKU PROMIENIOWANIA ANTEN SEKTOROWYCH

- dla średniego pochylenia wiązki:

Tabela nr 1A wariant a

– na kierunku promieniowania anten ( piony pomiarowe zaznaczone szkicu )

nr pionu pomiarowego	miejsce wykonania pomiarów na kierunkach promieniowania anten	wysokość pomiarowa	Największa maksymalna zmierzona wielkość zmierzonej wartości natężenia pola elektrycznego	Wartość natężenia pola elektrycznego po uwzględnieniu poprawki pomiarowej dla współczynnika $pp = 1,65$	Wartość natężenia pola elektrycznego z poprawkami po uwzględnieniu rozszerzonej niepewności pomiarowa U	Przekroczenie 60 % wartości dopuszczalnej 28 V/m wynoszącej 16,8 V/m
(1)	GPS (2)	(m) (3)	E [ V/m ] (4)	E [ V/m ] (5)=4xpp	E[V/m] (6) =5+U	(7)
1.	52°42'04.7"N 16°31'31.7"E	2	0,6	1,0	1	NIE
2.	52°42'11.6"N 16°31'35.9"E	2	0,5	0,8	1	NIE
3.	52°42'18.5"N 16°31'40.2"E	2	0,8	1,3	2	NIE
4.	52°42'04.3"N 16°31'32.2"E	2	0,5	0,8	1	NIE
5.	52°42'05.3"N 16°31'41.7"E	2	0,5	0,8	1	NIE
6.	52°42'06.8"N 16°31'56.3"E	2	0,5	0,8	1	NIE
7.	52°42'03.8"N 16°31'31.3"E	2	0,5	0,8	1	NIE
8.	52°41'59.5"N 16°31'28.7"E	2	0,8	1,3	2	NIE
9.	52°41'49.9"N 16°31'23.0"E	2	1	1,7	2	NIE
10.	52°42'04.0"N 16°31'31.1"E	2	0,5	0,8	1	NIE
11.	52°42'02.2"N 16°31'29.4"E	2	0,9	1,5	2	NIE
12.	52°42'04.4"N 16°31'31.1"E	2	0,5	0,8	1	NIE
13.	52°42'05.5"N 16°31'29.1"E	2	0,5	0,8	1	NIE
14.	52°42'10.6"N 16°31'19.0"E	2	0,5	0,8	1	NIE
15.	52°42'14.0"N 16°31'12.4"E	2	0,5	0,8	1	NIE
16.	52°42'04.5"N 16°31'31.0"E	2	0,5	0,8	1	NIE
17.	52°42'10.8"N 16°31'22.5"E	2	0,5	0,8	1	NIE
18.	52°42'15.9"N 16°31'15.5"E	2	0,5	0,8	1	NIE

Tabela nr 1B wariant a - dla średniego pochylenia wiązki  
- w lokalach, balkonach, tarasach ( pomocnicze piony pomiarowe zaznaczone na szkicu )

nr pionu pomiarowego	miejsce wykonania pomiarów w zabudowie	Wysokość pomiarowa	Największa maksymalna zmierzona wielkość zmierzonej wartości chwilowej natężenia pola elektrycznego	Wartość natężenia pola elektrycznego po uwzględnieniu poprawki pomiarowej dla współczynnika pp = 1,65	Wartość natężenia pola elektrycznego z poprawkami po uwzględnieniu rozszerzonej niepewności pomiarowa U	Przekroczenie 60 % wartości dopuszczalnej 28 V/m wynoszącej 16,8 V/m
(1)	adres (2)	[m] (3)	E [ V/m ] (4)	E [ V/m ] (5)=4pp	E[V/m] (6) =5+U	(7)
A.	Ul. Dworcowa 1, w wejściu	2	0,5	0,8	1	NIE
B.	Ul. Dworcowa 29, w wejściu	2	0,5	0,8	1	NIE
C.	Ul. Dworcowa 28, w bramie	2	0,9	1,5	2	NIE
D.	Ul. Rzemieślnicza 5, w bramie	2	0,6	1,0	1	NIE
E.	Ul. Ostrorogaska 11a, budynek przemysłowy, w wejściu	2	0,6	1,0	1	NIE
F.	Ul. Ostrorogaska 10, w bramie	2	0,7	1,2	2	NIE
G.	Ul. Wroniecka 1, budynek przemysłowy, w wejściu	2	0,7	1,2	2	NIE
H.	Ul. Wroniecka 1, budynek przemysłowy, w wejściu	2	0,5	0,8	1	NIE
I.	Ul. Wroniecka 1, budynek przemysłowy, w wejściu	2	0,5	0,8	1	NIE
J.	Ul. Powstańców Wlkp 25, w bramie	2	0,6	1,0	1	NIE
K.	Ul. Powstańców Wlkp 24a, w bramie	2	0,5	0,8	1	NIE
L.	Ul. Powstańców Wlkp 28, w bramie	2	0,5	0,8	1	NIE
M.	Ul. Powstańców Wlkp 4, w bramie	2	0,5	0,8	1	NIE
N.	Ul. Powstańców Wlkp 7, w bramie	2	0,6	1,0	1	NIE
O.	Ul. Dworcowa 27a, budynek stacji paliw, w wejściu	2	0,7	1,2	2	NIE
P.	Ul. Rzemieślnicza 6, w bramie	2	0,5	0,8	1	NIE
Q.	Ul. Kolejowa, Ran Trans, w bramie	2	0,5	0,8	1	NIE

Niepewność standardowa pomiaru  $u_c$  dla anten sektorowych wynosi 21,5 %

Niepewność rozszerzona U przy poziomie ufności 95 % i współczynnika rozszerzenia  $k=2$  wynosi  $2 \cdot u_c$  tj. 43 %

Jeżeli w kolumnie nr (7) jest NIE to nie wykonuje się pomiarów dla títu min i max.

## SPRAWDZENIA DOTRZYMANIA DOPUSZCZALNYCH POZIOMÓW

### PÓL ELEKTROMAGNETYCZNYCH W ŚRODOWISKU:

Tabela nr 2A - wariant a - na poziomie terenu ( piony pomiarowe zaznaczone na szkicu)

nr pionu pomiarowego	miejsce wykonania pomiarów	wysokość pomiarowa	Największa maksymalna zmierzona wielkość zmierzonej wartości chwilowej natężenia pola elektrycznego	Wartość natężenia pola elektrycznego po uwzględnieniu poprawki pomiarowej dla współczynnika pp = 1,65	Wartość natężenia pola elektrycznego z poprawkami po uwzględnieniu rozszerzonej niepewności pomiarowa U	obliczona wartość natężenia składowej magnetycznej $E/H=377$	wartości wskaźnikowe
	GPS	[m]	E [ V/m ]	E [ V/m ]	E [ V/m ]	H [A/m]	WM <sub>E</sub> / WM <sub>H</sub>

(1)	(2)	(3)	(4)	(5) = 4 x pp	(6) = 5 + U	(7)	(8)
1.	52°42'04.7"N 16°31'31.7"E	2	0,6	1,0	1	0,004	< 1 / < 1
2.	52°42'11.6"N 16°31'35.9"E	2	0,5	0,8	1	0,003	< 1 / < 1
3.	52°42'18.5"N 16°31'40.2"E	2	0,8	1,3	2	0,005	< 1 / < 1
4.	52°42'04.3"N 16°31'32.2"E	2	0,5	0,8	1	0,003	< 1 / < 1
5.	52°42'05.3"N 16°31'41.7"E	2	0,5	0,8	1	0,003	< 1 / < 1
6.	52°42'06.8"N 16°31'56.3"E	2	0,5	0,8	1	0,003	< 1 / < 1
7.	52°42'03.8"N 16°31'31.3"E	2	0,5	0,8	1	0,003	< 1 / < 1
8.	52°41'59.5"N 16°31'28.7"E	2	0,8	1,3	2	0,005	< 1 / < 1
9.	52°41'49.9"N 16°31'23.0"E	2	1,0	1,7	2	0,007	< 1 / < 1
10.	52°42'04.0"N 16°31'31.1"E	2	0,5	0,8	1	0,003	< 1 / < 1
11.	52°42'02.2"N 16°31'29.4"E	2	0,9	1,5	2	0,006	< 1 / < 1
12.	52°42'04.4"N 16°31'31.1"E	2	0,5	0,8	1	0,003	< 1 / < 1
13.	52°42'05.5"N 16°31'29.1"E	2	0,5	0,8	1	0,003	< 1 / < 1
14.	52°42'10.6"N 16°31'19.0"E	2	0,5	0,8	1	0,003	< 1 / < 1
15.	52°42'14.0"N 16°31'12.4"E	2	0,5	0,8	1	0,003	< 1 / < 1
16.	52°42'04.5"N 16°31'31.0"E	2	0,5	0,8	1	0,003	< 1 / < 1
17.	52°42'10.8"N 16°31'22.5"E	2	0,5	0,8	1	0,003	< 1 / < 1
18.	52°42'15.9"N 16°31'15.5"E	2	0,5	0,8	1	0,003	< 1 / < 1
19.	52°42'09.2"N 16°31'38.8"E	2	0,6	1,0	1	0,004	< 1 / < 1
20.	52°42'12.7"N 16°31'34.5"E	2	0,5	0,8	1	0,003	< 1 / < 1
21.	52°42'01.5"N 16°31'43.1"E	2	0,6	1,0	1	0,004	< 1 / < 1
22.	52°42'05.2"N 16°31'49.4"E	2	0,5	0,8	1	0,003	< 1 / < 1
23.	52°42'01.3"N 16°31'26.1"E	2	0,6	1,0	1	0,004	< 1 / < 1
24.	52°42'04.9"N 16°31'25.3"E	2	0,5	0,8	1	0,003	< 1 / < 1
25.	52°42'04.6"N 16°31'15.2"E	2	0,5	0,8	1	0,003	< 1 / < 1
26.	52°42'10.3"N 16°31'14.6"E	2	0,5	0,8	1	0,003	< 1 / < 1
27.	52°42'11.5"N 16°31'31.5"E	2	0,5	0,8	1	0,003	< 1 / < 1
28.	52°42'14.4"N 16°31'38.9"E	2	0,5	0,8	1	0,003	< 1 / < 1
29.	52°42'07.4"N 16°31'40.8"E	2	0,5	0,8	1	0,003	< 1 / < 1
30.	52°42'07.6"N 16°31'51.4"E	2	0,5	0,8	1	0,003	< 1 / < 1
31.	52°42'01.3"N 16°31'32.3"E	2	0,5	0,8	1	0,003	< 1 / < 1
32.	52°41'54.8"N 16°31'29.0"E	2	0,7	1,2	2	0,005	< 1 / < 1
33.	52°41'53.1"N 16°31'20.9"E	2	0,6	1,0	1	0,004	< 1 / < 1

Tabela nr 2B wariant a - sprawdzenia dotrzymania dopuszczalnych poziomów pól elektromagnetycznych w środowisku – w lokalach, balkonach, tarasach ( pomocnicze piony pomiarowe zaznaczone na szkicu)

nr pionu pomiar-	wysokość	Największa maksymalna	Wartość natężenia pola	Wartość natężenia	Wartości
------------------	----------	-----------------------	------------------------	-------------------	----------

rowego	miejsce wykonania pomiarów w zabudowie	pomiarowa	zmierzona wielkość zmierzonej wartości chwilowej natężenia pola elektrycznego	elektrycznego po uwzględnieniu poprawki pomiarowej dla współczynnika $pp = 1,65$	pola elektrycznego z poprawkami po uwzględnieniu rozszerzonej niepewności pomiarowa U	obliczona wartość natężenia składowej magnetycznej $E/H=377$	wskaźnikowe
(1)	adres (2)	[m] (3)	$E$ [V/m] (4)	$E$ [V/m] (5) $=4 \times pp$	$E$ [V/m] (6) $=5 + U$	H [A/m] (7)	$WM_E / WM_H$ (8)
A.	Ul. Dworcowa 1, w wejściu	2	0,5	0,8	1	0,003	< 1 / < 1
B.	Ul. Dworcowa 29, w wejściu	2	0,5	0,8	1	0,003	< 1 / < 1
C.	Ul. Dworcowa 28, w bramie	2	0,9	1,5	2	0,006	< 1 / < 1
D.	Ul. Rzemieślnicza 5, w bramie	2	0,6	1,0	1	0,004	< 1 / < 1
E.	Ul. Ostrorogska 11a, budynek przemysłowy, w wejściu	2	0,6	1,0	1	0,004	< 1 / < 1
F.	Ul. Ostrorogska 10, w bramie	2	0,7	1,2	2	0,005	< 1 / < 1
G.	Ul. Wroniecka 1, budynek przemysłowy, w wejściu	2	0,7	1,2	2	0,005	< 1 / < 1
H.	Ul. Wroniecka 1, budynek przemysłowy, w wejściu	2	0,5	0,8	1	0,003	< 1 / < 1
I.	Ul. Wroniecka 1, budynek przemysłowy, w wejściu	2	0,5	0,8	1	0,003	< 1 / < 1
J.	Ul. Powstańców Wlkp 25, w bramie	2	0,6	1,0	1	0,004	< 1 / < 1
K.	Ul. Powstańców Wlkp 24a, w bramie	2	0,5	0,8	1	0,003	< 1 / < 1
L.	Ul. Powstańców Wlkp 28, w bramie	2	0,5	0,8	1	0,003	< 1 / < 1
M.	Ul. Powstańców Wlkp 4, w bramie	2	0,5	0,8	1	0,003	< 1 / < 1
N.	Ul. Powstańców Wlkp 7, w bramie	2	0,6	1,0	1	0,004	< 1 / < 1
O.	Ul. Dworcowa 27a, budynek stacji paliw, w wejściu	2	0,7	1,2	2	0,005	< 1 / < 1
P.	Ul. Rzemieślnicza 6, w bramie	2	0,5	0,8	1	0,003	< 1 / < 1
Q.	Ul. Kolejowa, Ran Trans, w bramie	2	0,5	0,8	1	0,003	< 1 / < 1

Niepewność standardowa pomiaru  $u_c$  wynosi 25 %

Niepewność rozszerzona U przy poziomie ufności 95 % i współczynniku rozszerzenia  $k=2$  wynosi  $2 \cdot u_c$  tj. 50 %

Dla określenia dopuszczalnych poziomów pól elektromagnetycznych wyznacza się wartości wskaźnikowe zgodnie z pkt.25 ppkt.1 rozporządzenia:

$$WM_E = \frac{E}{\min(MEgr)} \quad WM_H = \frac{H}{\min(MHgr)}$$

gdzie:

WME (WMH) – oznacza wartość wskaźnikową poziomu emisji pól elektromagnetycznych dla miejsc dostępnych dla ludności dla składowej elektrycznej pola,

E (H) – oznacza zmierzona wartość skuteczną natężenia pola elektrycznego E, wyrażoną w V/m,

- uśrednioną w sposób określony w przepisach wydanych na podstawie art. 122 ust. 1 ustawy z dnia 27 kwietnia 2001 r.
- Prawo ochrony środowiska,

lub

- wartość chwilową zgodnie z pkt.11 załącznika do rozporządzenia poz.258 Min. Klimatu z 17.02.2020 r.

$\min(MEgr)$  ( $\min(MHgr)$ ) – oznacza najniższą dopuszczalną wartość składowej elektrycznej pola dla objętego pomiarami zakresu częstotliwości dla miejsc dostępnych dla ludności określoną w przepisach wydanych na podstawie art. 122 ust. 1 ustawy z dnia 27 kwietnia 2001 r. – Prawo ochrony środowiska wyrażoną w V/m rozporządzeniem Min. Zdrowia z 17 grudnia 2019 roku Dz.U z 2019 poz.2448

## V. ZASADA PODEJMOWANIA DECYZJI STWIERDZENIA ZGODNOŚCI ZE SPECYFIKACJĄ

Zgodnie z rozporządzeniem Min. Zdrowia z dnia 17 grudnia 2019 roku w sprawie dopuszczalnych poziomów pól elektromagnetycznych w środowisku ( Dz.U. z 2019 poz.2448 z 19.12.2019 r.) tabela nr 2 załącznika – zróżnicowane dopuszczalne poziomy pól elektromagnetycznych dla określonych parametrów fizycznych charakteryzujących oddziaływanie pól elektromagnetycznych na środowisko, dla miejsc dostępnych dla ludności wynoszą :

	parametr fizyczny/zakres częstotliwości	składowa elektryczna E[V/m]	Składowa magnetyczna H [A/m]
Lp.	1	2	3
9	od 10 MHz do 400 MHz	28	0,073
10	od 400MHz do 2 000 MHz	$1,375 \times f^{0,5}$	$0,0037 \times f^{0,5}$
11	Od 2 GHz do 300 GHz	61	0,16

-dla częstotliwości 100 kHz do 10 GHz wartości E, H oraz S w tabeli 2 należy uśredniać w ciągu 6 minut, przy czym dopuszczalne poziomy pól elektromagnetycznych muszą być dotrzymane w każdym 6-minutowym okresie czasu.

dla częstotliwości w MHz	Dopuszczalne poziomy pól elektromagnetycznych , charakteryzowane przez dopuszczalne wartości parametrów fizycznych [V/m]	Dopuszczalne poziomy pól elektromagnetycznych , charakteryzowane przez dopuszczalne wartości parametrów fizycznych [A/m]
90	28	0,07
400	28	0,07
800	39	0,10
900	41	0,11
1800	58	0,16
2100	61	0,16
2600	61	0,16

## VI. PRZEDSTAWIENIE STWIERDZENIA ZGODNOŚCI Z WYMAGANIAMI

Na podstawie Rozporządzenie Ministra Klimatu z dnia 17 lutego 2020 r w sprawie sposobów sprawdzania dotrzymania dopuszczalnych poziomów pól elektromagnetycznych w środowisku Dz.U. z 2020 poz.258 z 18.02.2020 r. otrzymane wyniki pomiarów przeprowadzonych dla celów ochrony środowiska w typowych warunkach pracy urządzeń stacji bazowej telefonii komórkowej **BT33897\_OBRZYCKO** adres: ul. **Ostrorodzka, dz. nr 607/5, 64-520 Obrzycko, gm. Obrzycko, pow. szamotulski, woj. wielkopolskie** wskazują, że w żadnym punkcie pomiarowym wokół stacji bazowej nie występują przekroczenia dopuszczalnych poziomów pól elektromagnetycznych w badanym zakresie pomiarowym i od 400 MHz do 90 GHz podanych w tabeli 2 załącznika do rozporządzenia Min. Zdrowia z dnia 17 grudnia 2019 roku w sprawie dopuszczalnych poziomów pól elektromagnetycznych w środowisku ( Dz.U. z 2019 poz.2448 19.12.2019 r.)

## 6. WNIOSKI

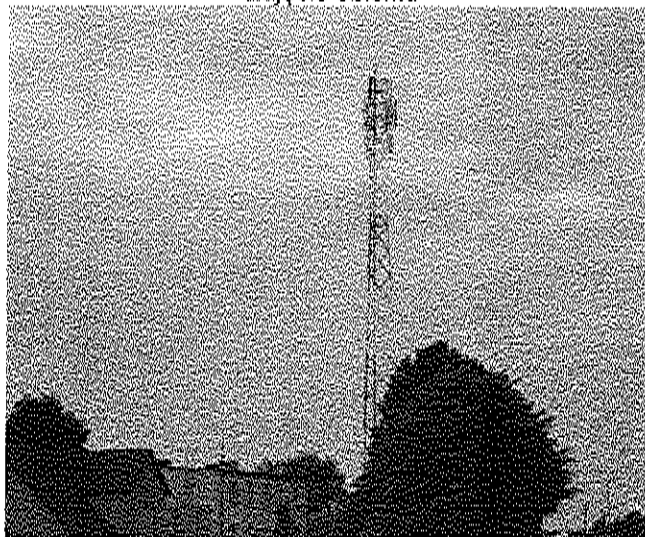
Dopuszczalne poziomy pól elektromagnetycznych w środowisku określone w przepisach wydanych na podstawie art.122 ust.1 ustawy z dnia 27 kwietnia 2001 r. – Prawo ochrony środowiska (Dz. U. z 2019 r. poz. 1396, z 27.04.2020 r z późn. zm.9 ) uznaje się za dotrzymane w obszarze pomiarowym , gdyż w wyniku zastosowania sprawdzania dotrzymania dopuszczalnych poziomów pól elektromagnetycznych w środowisku, o którym mowa w pkt.25 ppkt.1 i pkt.26, żadna z wartości wskaźnikowych nie przekracza wartości 1.

**Ponowne pomiary kontrolne** należy przeprowadzić zgodnie z wymaganiami Ustawy z dnia 27 kwietnia 2001 roku Prawo ochrony środowiska (Dz. U. z 2019 r. poz. 1396, z 27.04.2020 r z późn. zm.9.)

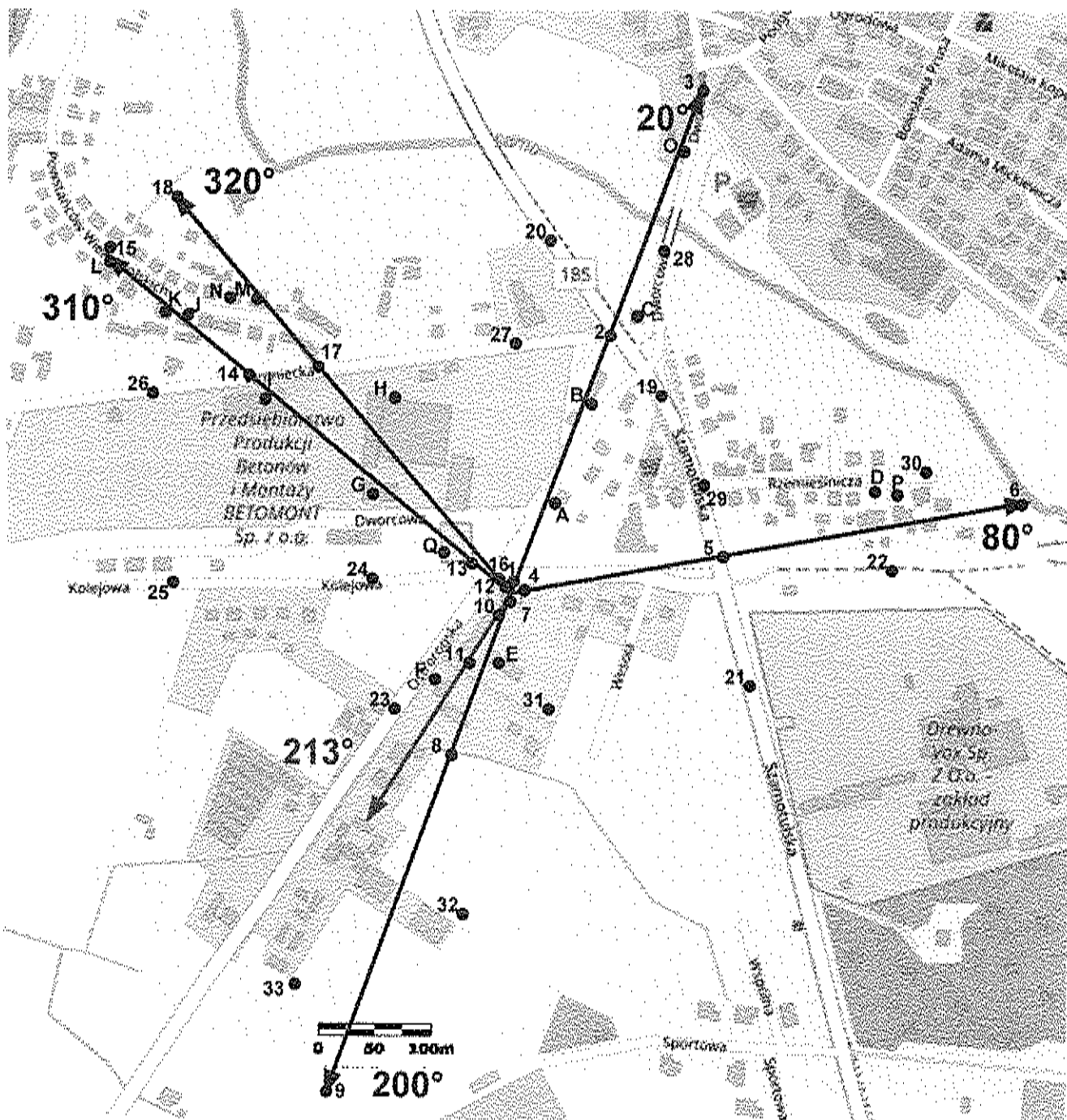
**UWAGA**

- Bez pisemnej zgody STREFA MICHAŁ GRĄCKI powyższych wyników nie wolno powielać inaczej jak tylko w całości.

Zdjęcie obiektu



Szkic sytuacyjny z zaznaczonymi kierunkami i punktami pomiarowymi



© autorzy OpenStreetMap

- > Kierunek anten sektorowych
- > Kierunek anten radiolinii

Współrzędne geograficzne instalacji: Szerokość – Długość: 52° 42' 04.13" N - 16° 31' 31.39" E

KONIEC SPRAWOZDANIA



## Dokument elektroniczny

18.06.2021

## Miejsce i data sporządzenia dokumentu

STAROSTWO POWIATOWE w Szamotulach	
data	18.06.2021
Nr.	21250/21

Dane nadawcy

2021-06-18  
*Otymećka*  
 21.06.2021  
 Dane adresata

STAROSTWO POWIATOWE W SZAMOTULACH (64-500  
 SZAMOTUŁY (MIASTO), WOJ. WIELKOPOLSKIE)

## WEZWANIE BR6221.2021 Z 15.06.2021 DLA STACJI BAZOWEJ BT33897\_OBRZYCKO

## wezwanie BR6221.2021 z 15.06.2021 dla stacji bazowej BT33897\_OBRZYCKO

wezwanie BR6221.2021 z 15.06.2021 dla stacji bazowej BT33897\_OBRZYCKO  
 - poprawa adresu stacji

## Załączniki:

1. BT33897\_OBRZYCKO\_PP\_ZDE Starostwo 8.06.2021 poprawione 18.06.2021.pdf - pismo wezwanie BR6221.2021 z 15.06.2021 dla stacji bazowej BT33897\_OBRZYCKO
2. BT33897\_OBRZYCKO\_FORMULARZ\_ZGŁOSZENIA 8.06.2021 poprawiony 18.06.2021.pdf - formularz wezwanie BR6221.2021 z 15.06.2021 dla stacji bazowej BT33897\_OBRZYCKO
3. BT33897\_OBRZYCKO\_05\_1.06.2021 aneks 18.06.2021.pdf - aneks wyniki PEM wezwanie BR6221.2021 z 15.06.2021 dla stacji bazowej BT33897\_OBRZYCKO

Dokument został podpisany, aby go zweryfikować należy użyć oprogramowania do weryfikacji podpisu. Data złożenia podpisu:

2021-06-18T13:56:16.821+02:00

Podpis elektroniczny

**AKTUALIZACJA ZGŁOSZENIA INSTALACJI WYTWARZAJĄCEJ POLA  
ELEKTROMAGNETYCZNE  
(która nie wymaga pozwolenia)**

*Znak pisma /ZDE/14/2021*

*Imię i nazwisko wnioskodawcy*  
*Przedsiębiorca telekomunikacyjny*  
**Polkomtel Infrastruktura Sp. z o.o.**  
*ul. Konstruktorska 4, 02-673 Warszawa.*

Bydgoszcz, 18.06.2021 r.

Starostwo Powiatowe w Szamotułach  
Wydział Ochrony Środowiska  
adres ul. Wojska Polskiego 4, 64-500 Szamotuły

*Pełnomocnik*  
*prowadzącego instalację oraz użytkownika*

w związku z wezwaniem BR6221.2021 z 15.06.2021 r. ( odebrane 18.06.2021 r.-poczta)

Sprostowanie błędu pisarskiego w sprawozdaniu dla stacji bazowej BT33897\_OBRZYCKO i formularzu zgłoszenia ( przekazane w dniu 8.06.2021 r.)

Na stronie 1 i 9 sprawozdania z 5.06.2021 r. oraz na str. 1 formularza zgłoszenia aktualizacji było:

- ul. Ostrorodzka, dz. nr 607/5

powinno być:

- ul. Ostrorogaska dz. Nr 774/7

.....  
(podpis wnioskodawcy)

Załączniki (zaznaczyć te, które zostały dołączone do wniosku):

1. formularz z parametrami instalacji wytwarzających pola elektromagnetyczne,
2. wyniki pomiarów

Proszę o przekazywanie korespondencji elektronicznie : ePUAP/e-mail.

## FORMULARZ ZGŁOSZENIA NIEISTOTNEJ ZMIANY INSTALACJI WYTWARZAJĄCYCH POLA ELEKTROMAGNETYCZNE – STAN PO ZMIANACH

### I. Wypełnia podmiot prowadzący instalację dokonujący jej zgłoszenia

#### 1. Nazwa i adres organu ochrony środowiska właściwego do przyjęcia zgłoszenia:

Starostwo Powiatowe w Szamotulach  
Wydział Ochrony Środowiska  
adres ul. Wojska Polskiego 4, 64-500 Szamotuły

#### 2. Nazwa instalacji zgodna z nazewnictwem stosowanym przez prowadzącego instalację:

Stacja bazowa – BT33897\_OBRZYCKO

#### 2. Określenie nazw jednostek terytorialnych (gmin, powiatów i województw), na których terenie znajduje się instalacja, wraz z podaniem symboli KTS<sup>1)</sup> jednostek terytorialnych, na których terenie znajduje się instalacja:

KTS1	10020000000000	PÓLNOCNO-ZACHODNI	makroregion
KTS2	10023000000000	Wielkopolskie	województwo
KTS3	10023010000000	Wielkopolskie	region
KTS4	10023016100000	Poznański	podregion
KTS5	10023016124000	szamotulski	powiat
KTS6	10023016124011	Obrzycko	gmina miejska

#### 4. Oznaczenie prowadzącego instalację, jego adres zamieszkania lub siedziby:

Polkomtel Infrastruktura Sp.z o.o. 02-673 Warszawa, ul. Konstruktorska 4

#### 5. Adres zakładu, na którego terenie prowadzona jest eksploatacja instalacji:

ul. Ostrorogska dz. Nr 774/7, 64-520 Obrzycko

#### 6. Rodzaj instalacji, zgodnie z załącznikiem nr 2 do rozporządzenia Ministra Środowiska z dnia 2 lipca 2010 r. w sprawie zgłoszenia instalacji wytwarzających pola elektromagnetyczne (Dz. U. 2019, poz. 1510):

Instalacje radiokomunikacyjne, radionawigacyjne i radiolokacyjne, których równoważna moc promieniowania izotropowo wynosi nie mniej niż 15 W, emitujące pola elektromagnetyczne o częstotliwościach od 30 kHz do 300 GHz.

#### 7. Rodzaj i zakres prowadzonej działalności, w tym wielkość produkcji lub wielkość świadczonych usług:

Usługi telekomunikacyjne, bez produkcji. Stacja bazowa telefonii komórkowej przeznaczona do świadczenia usług telekomunikacyjnych dla ok. 1550 użytkowników na obszarze o promieniu ok. 5000m od stacji.

#### 8. Czas funkcjonowania instalacji (dni tygodnia i godziny):

7 dni w tygodniu, 24 h na dobę.

#### 9. Wielkość i rodzaj emisji<sup>2)</sup>:

Patrz tabela nr 1

#### 10. Opis stosowanych metod ograniczania emisji:

Zastosowano wszelkie rozwiązania techniczne i technologiczne aby wartości normatywne promieniowania elektromagnetycznego w miejscach dostępnych dla ludności były dotrzymane:

m.in.

- wybór lokalizacji i azymutów anten w sposób zapewniający, że instalacja nie należy do grupy mogących znacząco oddziaływać na środowisko;
- automatyczne ograniczanie mocy wyjściowej – nadajnik pracuje z najniższą możliwą mocą niezbędną do realizacji połączenia;
- wykonanie sprawdzających pomiarów PEM dla celów ochrony środowiska

**11. Informacja, czy stopień ograniczania wielkości emisji jest zgodny z obowiązującymi przepisami:**

TAK

**12. Szczegółowe dane, odpowiednio do rodzaju instalacji, zgodne z wymaganiami określonymi w załączniku nr 2 do Rozporządzenia:**

1) Patrz tabela nr 1

2) Patrz tabela nr 1

3) Patrz tabela nr 1

4) Patrz tabela nr 1

5) Patrz tabela nr 1

6) w odległościach od anten sektorowych, określonych zgodnie z z Rozporządzeniem Rady Ministrów z dnia 10 września 2019 r. w sprawie przedsięwzięć mogących znacząco oddziaływać na środowisko (Dz.U.2019.poz. 1839) , w osi głównych wiązek promieniowania tych anten, nie występują miejsca dostępne dla ludności. Stacja bazowa uwzględniając docelową konfigurację pracy anten sektorowych, nie zalicza się do przedsięwzięć mogących zawsze znacząco oddziaływać na środowisko i nie zalicza się do przedsięwzięć mogących potencjalnie znacząco oddziaływać na środowisko

7) W załączeniu

Tabela nr 1

Antena	Współrzędne geograficzne anten	Zakres pracy instalacji	Wysokość środków el. anten	Równoważna moc promieniowania izotropowo	Zakresy azymutów i kątów pochylenia osi głównych wiązek promieniowania	
					Azymut mechaniczny (elektryczny)	Tilt zakres regulacji (mechaniczny) elektryczny
Lp	(WGS84)	[MHz]	[m n.p.t.]	[W]		
1.	52° 42' 04.13" N 16° 31' 31.39" E	2600	47	5907	50 (20)	2-12
		2600		5907	50 (80)	2-12
2.	52° 42' 04.13" N 16° 31' 31.39" E	900	47	5072	80	0,5-9,5
3.	52° 42' 04.13" N 16° 31' 31.39" E	1800	47	4250	80	0-10
4.	52° 42' 04.13" N 16° 31' 31.39" E	2600	44	12895	80	1-7
5.	52° 42' 04.13" N 16° 31' 31.39" E	900	47	4850	200	0,5-9,5
6.	52° 42' 04.13" N 16° 31' 31.39" E	1800	47	4250	200	0-10
7.	52° 42' 04.13" N 16° 31' 31.39" E	2600	44	12895	200	1-7

8.	52° 42' 04.13" N 16° 31' 31.39" E	900	47	4850	310	0,5-9,5
9.	52° 42' 04.13" N 16° 31' 31.39" E	1800	47	4250	310	0-10
10.	52° 42' 04.13" N 16° 31' 31.39" E	2600	44	12895	310	1-7
11.	52° 42' 04.13" N 16° 31' 31.39" E	2600	47	5907	290(320)	2-12
12.	52° 42' 04.13" N 16° 31' 31.39" E	23000/80000	49	776,2/14125,4	213	-

Wysokość anten podana a dokładnością  $\pm$  1 m

**13. Miejscowość, data (rok – miesiąc – dzień):**

Bydgoszcz , 8.06.2021 r.

Imię i nazwisko osoby reprezentującej prowadzącego instalację:

Podpis .....

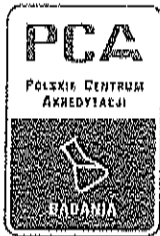
**II. Wypełnia organ ochrony środowiska przyjmujący zgłoszenie**

**Data zarejestrowania zgłoszenia:**

**Numer zgłoszenia:**

**Objaśnienia:**

- 1) System Kodowania Jednostek Terytorialnych i Statystycznych (KTS) wprowadzony Zarządzeniem wewnętrznym nr 22 Prezesa Głównego Urzędu Statystycznego z dnia 24 sierpnia 2017 r. w sprawie wprowadzenia Systemu Kodowania Jednostek Terytorialnych i Statystycznych
- 2) W przypadku stacji elektroenergetycznych i napowietrznych linii elektroenergetycznych - napięcie znamionowe, a w przypadku pozostałych instalacji - równoważne moce promieniowane izotropowe (EIRP) poszczególnych anten.



AB 1709



**STREFA MICHAŁ GRĄCKI**  
85-822 Bydgoszcz ul. Baczyńskiego 12/17

tel.+48 536 981 387

biuro@laboratoriumstrefa.pl



Miejsce i data wydania sprawozdania: Bydgoszcz, 5.06.2021 r.

**Aneks do**  
**SPRAWOZDANIA Z BADAŃ z dnia 5.06.2021 r.**  
**Z POMIARÓW PROMIENIOWANIA ELEKTROMAGNETYCZNEGO**  
**DLA CELÓW OCHRONY ŚRODOWISKA**

NR 1/41/ OS/2021

RODZAJ INSTALACJI	Instalacja radiokomunikacyjna
KOD OBIEKTU	BT33897_OBRZYCKO
MIEJSCE INSTALACJI	Anteny – na wieży antenowej Urządzenia – w kontenerze technicznym
DATA WYKONANIA POMIARÓW	1.06.2021 r.
Data poinformowania o pomiarach	Nie dotyczy: na podstawie art.31 ust.2) USTAWA z dnia 16 kwietnia 2020 r. o szczególnych instrumentach wsparcia w związku z rozprzestrzenianiem się wirusa SARS-CoV-2) ( Dz.U. z 2020 poz.695 z 17.04.2020 r.) oraz art.122a, 1b. POŚ (Dz. U. z 2019 r. poz. 1396, z 27.04.2020 r z późn. zm.9 ) pomiarów nie przeprowadza się w lokalach mieszkalnych oraz w lokalach użytkowych zlokalizowanych na terytorium objętym stanem nadzwyczajnym, stanem zagrożenia epidemicznego lub stanem epidemii.
PROWADZĄCY INSTALACJĘ	Polkomtel Infrastruktura Sp.z o.o. 02-673 Warszawa ul.Konstruktorska 4
ADRES	ul.Ostrorogaska dz. Nr 774/7, 64-520 Obrzycko
GINA	Obrzycko
POWIAT	szamotulski
WOJEWÓDZTWO	wielkopolskie

OSOBA AUTORYZUJĄCA WYNIKI BADAŃ

**STREFA MICHAŁ GRĄCKI**  
ul. Baczyńskiego 12/17, 85-822 Bydgoszcz  
NIP 9532396865 • REGON 364750041

Poprawna str. 9

## VI. PRZEDSTAWIENIE STWIERDZENIA ZGODNOŚCI Z WYMAGANIAMI

Na podstawie Rozporządzenie Ministra Klimatu z dnia 17 lutego 2020 r w sprawie sposobów sprawdzania dotrzymania dopuszczalnych poziomów pól elektromagnetycznych w środowisku Dz.U. z 2020 poz.258 z 18.02.2020 r. otrzymane wyniki pomiarów przeprowadzonych dla celów ochrony środowiska w typowych warunkach pracy urządzeń stacji bazowej telefonii komórkowej BT33897\_OBRZYCKO adres: ul. ul.Ostrorogska dz. Nr 774/7, 64-520 Obrzycko, gm. Obrzycko, pow. szamotulski, woj. wielkopolskie wskazują, że w żadnym punkcie pomiarowym wokół stacji bazowej nie występują przekroczenia dopuszczalnych poziomów pól elektromagnetycznych w badanym zakresie pomiarowym i od 400 MHz MHz do 90 GHz podanych w tabeli 2 załącznika do rozporządzenia Min. Zdrowia z dnia 17 grudnia 2019 roku w sprawie dopuszczalnych poziomów pól elektromagnetycznych w środowisku ( Dz.U. z 2019 poz.2448 19.12.2019 r.)

Sprostowanie błędu pisarskiego:

Na stronie 1 i 9 sprawozdania z 5.06.2021 r.

było:

- ul. Ostrorodzka, dz. nr 607/5

powinno być:

- ul.Ostrorogska dz. Nr 774/7

KONIEC ANEKSU DO SPRAWOZDANIA