

Uchwała Nr 243/2021
Zarządu Powiatu Szamotulskiego
z dnia 30 czerwca 2021 r.

w sprawie wprowadzenia zmian w Regulaminie Organizacyjnym Starostwa Powiatowego w Szamotułach.

Na podstawie art. 32 ust. 2 pkt 6 ustawy z dnia 5 czerwca 1998 roku o samorządzie powiatowym (tekst jednolity: Dz. U. z 2020 r., poz. 920 ze zm.) Zarząd Powiatu Szamotulskiego uchwala, co następuje:

§ 1. W załączniku „Regulaminu Organizacyjnego Starostwa Powiatowego w Szamotułach” do uchwały nr XVI/73/04 Rady Powiatu Szamotulskiego z dnia 29 kwietnia 2004 roku, w sprawie uchwalenia Regulaminu Organizacyjnego Starostwa Powiatowego w Szamotułach (tekst jednolity z dnia 20 czerwca 2011 roku ze zmianami w uchwałach Zarządu Powiatu Szamotulskiego: nr 93/2015 z dnia 29 grudnia 2015 roku; nr 149/2016 z dnia 24 sierpnia 2016 roku; nr 339/2018 z dnia 31 października 2018 roku; nr 2/2018 z dnia 26 listopada 2018 roku; nr 25/2019 z dnia 30 stycznia 2019 roku, nr 44/2019 z dnia 25 kwietnia 2019 roku i nr 104/2019 z dnia 10 października 2019 r., wprowadza się następujące zmiany:

- 1) w § 12 ust. 1:
 - a) pkt 2 otrzymuje brzmienie:
„2) Wydział Architektury i Budownictwa”
 - b) pkt 3 otrzymuje brzmienie:
„3) Wydział Środowiska, Leśnictwa i Rolnictwa”
- 2) w § 17 ust. 1:
 - a) pkt 2 otrzymuje brzmienie:
„2) Wydział Architektury i Budownictwa AB”
 - b) pkt 3 otrzymuje brzmienie:
„3) Wydział Środowiska, Leśnictwa i Rolnictwa OS”
- 3) § 24 otrzymuje brzmienie:

„Wydział Architektury i Budownictwa zajmuje się realizacją zadań wynikających z:

- ustawy z dnia 7 lipca 1994 r. Prawo budowlane,
- ustawy z dnia 24 czerwca 1994 r. o własności lokali,
- ustawy z dnia 10 kwietnia 2003 r. o szczególnych zasadach przygotowania i realizacji inwestycji w zakresie dróg publicznych,
- ustawy z dnia 3 października 2008 r. o udostępnianiu informacji o środowisku i jego ochronie, udziale społeczeństwa w ochronie środowiska oraz o ocenach oddziaływania na środowisko,
- ustawy z dnia 27 marca 2003 r. o planowaniu i zagospodarowaniu przestrzennym,

- ustawy z dnia 11 sierpnia 2001 r. o szczególnych zasadach odbudowy, remontów i rozbiórek obiektów budowlanych zniszczonych lub uszkodzonych w wyniku działania żywiołu,
- ustawy z dnia 5 lipca 2018 r. o ułatwieniach w przygotowaniu i realizacji inwestycji mieszkaniowych oraz inwestycji towarzyszących.

Do podstawowych zadań Wydziału Architektury i Budownictwa należą czynności związane z:

- 1) nadzorem i kontrolą przestrzegania przepisów prawa budowlanego,
- 2) sprawdzaniem projektów budowlanych w zakresie zgodności projektu budowlanego z ustaleniami miejscowego planu zagospodarowania przestrzennego albo decyzji o warunkach zabudowy i zagospodarowania terenu w przypadku braku miejscowego planu, a także wymaganiami ochrony środowiska w szczególności określonymi w decyzji o środowiskowych uwarunkowaniach zgody na realizację przedsięwzięcia, o której mowa w ustawie prawo ochrony środowiska, ustaleniami uchwały o ustaleniu lokalizacji inwestycji mieszkaniowej,
- 3) sprawdzaniem zgodności projektu zagospodarowania działki lub terenu z przepisami, w tym techniczno-budowlanymi,
- 4) weryfikowaniem kompletności projektu budowlanego i posiadania wymaganych opinii, uzgodnień, pozwoleń i sprawdzeń oraz informacji dotyczącej bezpieczeństwa i ochrony zdrowia oraz odpowiednich zaświadczeń, oświadczeń projektantów i projektantów sprawdzających,
- 5) prowadzeniem rejestru wniosków o pozwolenie na budowę i rozbiórkę, rejestru decyzji o pozwoleniu na budowę i rozbiórkę, rejestru zgłoszeń budowy oraz rejestru wniosków, decyzji i zgłoszeń RWDZ,
- 6) uczestniczeniem na wezwanie organów nadzoru budowlanego w czynnościach inspekcyjnych i kontrolnych oraz udostępnianiem wszelkich dokumentów i informacji związanych z tymi czynnościami,
- 7) wydawaniem decyzji o zatwierdzeniu projektów budowlanych i pozwoleń na budowę,
- 8) przyjmowaniem zgłoszeń o budowie obiektów oraz wykonywaniu robót budowlanych, na które nie jest wymagane pozwolenie na budowę,
- 9) przyjmowaniem zgłoszeń z projektem budowlanym,
- 10) przyjmowaniem zgłoszeń o rozbiórce obiektu budowlanego, wydawaniem pozwoleń na rozbiórkę na wniosek inwestora,
- 11) wydawaniem pozwoleń na budowę, przenoszeniem pozwolenia na budowę na innego inwestora oraz orzekaniem o wygaśnięciu pozwolenia na budowę,
- 12) wydawaniem decyzji zezwalającej na wejście na teren sąsiedniej nieruchomości do budynku lub lokalu w celu wykonania robót budowlanych,
- 13) przyjmowaniem zgłoszeń dotyczących zmiany sposobu użytkowania,
- 14) wydawaniem zaświadczeń stwierdzających, że dany lokal jest samodzielnym lokalem mieszkalnym,
- 15) wydawaniem dzienników budowy."

4) § 25 otrzymuje brzmienie:

„Wydział Środowiska, Leśnictwa i Rolnictwa zajmuje się realizacją zadań wynikających z:

- ustawy z dnia 27 kwietnia 2001 r. Prawo ochrony środowiska,
- ustawy z dnia 14 grudnia 2012 r. o odpadach,
- ustawy z dnia 28 września 1991 r. o lasach,
- ustawy z dnia 9 czerwca 2011 r. Prawo geologiczne i górnicze,
- ustawy z dnia 13 października 1995 r. Prawo łowieckie,
- ustawy z dnia 20 lipca 2017 r. Prawo wodne,
- ustawy z dnia 5 czerwca 1998 r. o samorządzie powiatowym,
- ustawy z dnia 16 kwietnia 2004 r. o ochronie przyrody,
- ustawy z dnia 18 kwietnia 1985 r. o rybactwie śródlądowym,
- ustawy z dnia 12 kwietnia 2018 r. o rejestracji jachtów i innych jednostek pływających o długości do 24 m,
- ustawy z dnia 27 marca 2003 r. o planowaniu i zagospodarowaniu przestrzennym,
- ustawy z dnia 3 października 2008 r. o udostępnianiu informacji o środowisku i jego ochronie, udziale społeczeństwa w ochronie środowiska oraz o ocenach oddziaływania na środowisko,
- ustawy z dnia 28 marca 2003 r. o transporcie kolejowym,
- ustawy z dnia 29 czerwca 1995 r. o statystyce publicznej,
- ustawy z dnia 12 czerwca 2015 r. o systemie handlu uprawnieniami do emisji gazów cieplarnianych.

Do podstawowych zadań Wydziału Środowiska, Leśnictwa i Rolnictwa należy:

1. W zakresie prawa ochrony środowiska:

- 1) prowadzenie spraw związanych z powiatowym programem ochrony środowiska, który podlega uchwaleniu przez Radę Powiatu;
- 2) przygotowywanie uchwał Zarządu Powiatu, opiniujących gminne projekty programów ochrony środowiska;
- 3) identyfikacja i wykaz potencjalnych historycznych zanieczyszczeń powierzchni ziemi;
- 4) prowadzenie obserwacji terenów zagrożonych ruchami masowymi ziemi oraz terenów, na których występują te ruchy, a także rejestru zawierającego informacje o tych terenach;
- 5) prowadzenie postępowań dotyczących wydawania pozwoleń na wytwarzanie odpadów, które powstają w związku z eksploatacją instalacji, jeżeli wytwórca wytwarza powyżej 1 Mg odpadów niebezpiecznych rocznie i ich zmiany;
- 6) prowadzenie postępowań dotyczących wydawania pozwoleń na wytwarzanie odpadów, które powstają w związku z eksploatacją instalacji, jeżeli wytwórca wytwarza powyżej 5000 Mg odpadów innych niż niebezpieczne rocznie i ich zmiany;
- 7) prowadzenie postępowań dotyczących wydawania pozwoleń zintegrowanych;
- 8) przegląd pozwoleń zintegrowanych;
- 9) prowadzenie postępowań dotyczących wydawania pozwoleń w zakresie przeniesienia praw i obowiązków wynikających z pozwoleń na wytwarzanie odpadów; wprowadzanie gazów lub pyłów, pozwoleń zintegrowanych;
- 10) wzywianie do niezwłocznego zaniechania naruszeń w określonym terminie, jeżeli instalacja nie jest należycie eksploatowana, przez co stwarza zagrożenie pogorszenia stanu środowiska w znacznych

- rozmiarach lub zagrożenie życia lub zdrowia ludzi, w tym m. in. jeśli wytwórca odpadów narusza przepisy ustawy lub działa w sposób niezgodny z posiadanym pozwoleniem na wytwarzanie odpadów;
- 11) prowadzenie postępowań dotyczących wydawania pozwoleń na wprowadzanie gazów lub pyłów do powietrza;
 - 12) przyjmowanie zgłoszeń instalacji, z których emisja nie wymaga uzyskania pozwolenia na wprowadzanie gazów lub pyłów do powietrza oraz instalacji wytwarzających pola elektromagnetyczne;
 - 13) wzywanie do niezwłocznego zaniechania naruszeń w określonym terminie, jeżeli instalacja nie jest należycie eksploatowana, przez co stwarza zagrożenie pogorszenia stanu środowiska w znacznych rozmiarach lub zagrożenie życia lub zdrowia ludzi, w tym m. in. jeśli podmiot eksploatujący instalację narusza przepisy ustawy lub działa w sposób niezgodny z posiadanym pozwoleniem na wprowadzanie gazów lub pyłów do powietrza;
 - 14) ustalenie w drodze decyzji, wymagań z zakresie ochrony środowiska dotyczących eksploatacji instalacji, z której emisja nie wymaga pozwolenia, o ile jest to uzasadnione koniecznością ochrony środowiska;
 - 15) przyjmowanie wyników pomiarów wielkości emisji, o ile parametry te mają szczególne znaczenie ze względu na potrzebę systematycznej kontroli wielkości emisji,
 - 16) nakładanie w drodze decyzji, na prowadzącego instalację lub użytkownika urządzenia obowiązku prowadzenia w określonym czasie pomiarów emisji wykraczających poza określone obowiązki, jeżeli z przeprowadzonej kontroli wynika, że nastąpiło przekroczenie standardów emisyjnych;
 - 17) prowadzenie postępowań dotyczących wydawania decyzji o dopuszczalnym poziomie hałasu poza zakładem, w przypadku jego przekroczenia;
 - 18) sporządzanie sprawozdań z zakresu programów ochrony powietrza;
 - 19) prowadzenie postępowań dotyczących wydawania decyzji o wygaśnięciu pozwoleń, ich cofnięciu lub ograniczeniu;
 - 20) prowadzenie postępowań dotyczących wydawania decyzji zobowiązujących do sporządzenia i przedłożenia przeglądu ekologicznego;
 - 21) prowadzenie postępowań dotyczących wydawania decyzji nakładającej na podmiot korzystający ze środowiska, który negatywnie oddziałuje na środowisko, obowiązku ograniczenia oddziaływania na środowisko i jego zagrożenia oraz przywrócenia środowiska do stanu właściwego;
 - 22) sprawowanie kontroli przestrzegania i stosowania przepisów o ochronie środowiska w zakresie objętym właściwością organu.

2. W zakresie ustawy o odpadach:

- 1) prowadzenie postępowań dotyczących wydawania zezwoleń na zbieranie odpadów i ich zmiany;
- 2) prowadzenie postępowań dotyczących wydawania zezwoleń na przetwarzanie odpadów (odzysk, unieszkodliwianie) odpadów i ich zmiany;
- 3) wzywanie do niezwłocznego zaniechania naruszeń w określonym terminie, jeżeli posiadacz odpadów, który uzyskał zezwolenie na zbieranie lub przetwarzanie odpadów narusza przepisy ustawy lub działa w sposób niezgodny z posiadanym zezwoleniem na zbieranie lub przetwarzanie odpadów;

- 4) prowadzenie postępowań dotyczących wydawania decyzji o cofnięciu bez odszkodowania zezwolenia na zbieranie, przetwarzanie odpadów;
 - 5) przeprowadzanie kontroli przed wydaniem zezwolenia na przetwarzanie odpadów w instalacji;
 - 6) przeprowadzanie kontroli przed wydaniem zezwolenia na zbieranie odpadów;
 - 7) uzgadnianie z odpowiednimi organami wniosków dot. wydania lub zmiany zezwoleń na zbieranie i/lub przetwarzanie odpadów;
 - 8) prowadzenie postępowań dotyczących wydawania decyzji nakazujących usunięcie odpadów z miejsca nieprzeznaczonego do ich składowania lub magazynowania w odniesieniu do decyzji wydanych przez Starostę Szamotulskiego;
 - 9) prowadzenie postępowań dotyczących wydawania decyzji nakazujących niezwłoczne usunięcie odpadów z miejsca nieprzeznaczonego do ich składowania lub magazynowania w przypadku zagrożenia życia lub zdrowia ludzi lub środowiska w odniesieniu do decyzji wydanych przez Starostę Szamotulskiego;
 - 10) prowadzenie postępowań dotyczących wydawania decyzji nakładających na sprawcę wypadku obowiązków dotyczących gospodarowania odpadami z wypadków, w tym obowiązek przekazania ich wskazanemu posiadaczowi odpadów – jeśli wymagają tego względy ochrony życia, zdrowia ludzi lub środowiska;
3. W zakresie ustawy o lasach:
- 1) nadzór nad gospodarką leśną w lasach niestanowiących własności Skarbu Państwa;
 - 2) zlecenie wykonywania uproszczonych planów urządzenia lasów oraz inwentaryzacji stanu lasów dla lasów rozdrobnionych o powierzchni do 10 ha oraz aneksów zmieniających uproszczone plany urządzenia lasów;
 - 3) rozpatrywanie zastrzeżeń i wniosków wnoszonych w stosunku do uproszczonych planów urządzenia lasów, po ich wykonaniu;
 - 4) prowadzenie postępowań dotyczących wydawania decyzji zatwierdzających uproszczone plany urządzenia lasów;
 - 5) prowadzenie postępowań dotyczących wydawania decyzji określających zadania z zakresu gospodarki leśnej, na podstawie inwentaryzacji stanu lasów, dla lasów rozdrobnionych o powierzchni do 10 ha;
 - 6) w przypadkach niewywiązywania się przez właścicieli lasów z obowiązków wynikających z ustawy lub z uproszczonych planów urządzenia lasów, prowadzenie postępowań dotyczących wydawania decyzji określających ich obowiązki i nakazujących wypełnianie tych obowiązków;
 - 7) zarządzanie z urzędu lub na wniosek nadleśniczego, wykonania na koszt właściwych nadleśnictw, zabiegów zwalczających i ochronnych w lasach zagrożonych wystąpieniem organizmów szkodliwych, w stopniu zagrażającym trwałości tych lasów;
 - 8) prowadzenie na wniosek właściciela lasu postępowań dotyczących wydawania decyzji na pozyskanie drewna niezgodnie z uproszczonym planem urządzenia lasów lub decyzją określającą zadania gospodarcze;
 - 9) prowadzenie postępowań dotyczących wydawania decyzji o zmianie lasu na użytek rolny, na wniosek właściciela lasu, w przypadkach szczególnie uzasadnionych potrzeb właścicieli lasów;

- 10) prowadzenie postępowań dotyczących wydawania decyzji, uznających las za ochronny lub pozbawiających go tego charakteru, po uzgodnieniu z właścicielem lasu i po zasięgnięciu opinii rady gminy;
4. W zakresie prawa geologicznego i górniczego:
 - 1) prowadzenie postępowań dotyczących wydawania koncesji na wydobywanie kopalin pospolitych na powierzchni nie przekraczającej 2 ha i przewidywanym rocznym wydobyciu nie przekraczającym 20.000m³;
 - 2) prowadzenie postępowań dotyczących wydawania decyzji zatwierdzających projekt robót geologicznych;
 - 3) przyjmowanie zgłoszeń projektów robót geologicznych obejmujących wyłącznie wiercenia w celu wykorzystania ciepła Ziemi;
 - 4) prowadzenie postępowań dotyczących wydawania decyzji zatwierdzających dokumentację geologiczną złoża kopaliny, hydrogeologiczną lub geologiczno – inżynierską;
 - 5) przyjmowanie innej dokumentacji geologicznej i przesyłanie pozostałym właściwym miejscowo organom administracji geologicznej;
 - 6) ustalanie opłaty podwyższonej za działalność wykonywaną bez wymaganej koncesji albo bez zatwierdzonego projektu robót geologicznych;
 - 7) prowadzenie postępowań dotyczących wydawania, w szczególnych przypadkach, decyzji zobowiązującej do wykonania obowiązku obmiaru wyrobisk;
 - 8) prowadzenie spraw związanych z przyjmowaniem informacji dotyczących opłat eksploatacyjnych i sprawdzaniem prawidłowości ich sporządzania;
 - 9) prowadzenie sprawozdawczości dotyczącej zatwierdzonych projektów i dokumentacji hydrogeologicznych.
 5. W zakresie prawa łowieckiego:
 - 1) wydawanie zgody na okres do 6 miesięcy na przetrzymywanie zwierzyny osobie, która weszła w jego posiadanie w wyniku osierocenia, wypadku lub innego uszkodzenia ciała, mając na celu potrzebę podjęcia koniecznej opieki i leczenia;
 - 2) przygotowywanie zezwoleń na hodowanie lub utrzymanie chartów rasowych lub ich mieszańców;
 - 3) prowadzenie spraw związanych z wydzierżawieniem polnych obwodów łowieckich;
 - 4) prowadzenie postępowań dotyczących wydawania decyzji na odtów, odtów wraz z uśmierceniem lub odstrzał redukcyjny zwierzyny w przypadkach zagrożenia prawidłowego funkcjonowania obiektów produkcyjnych i użyteczności publicznej.
 6. W zakresie ochrony przyrody:
 - 1) popularyzowanie ochrony przyrody w społeczeństwie;
 - 2) prowadzenie postępowań dotyczących wydawania zezwoleń na usunięcie drzew i krzewów z terenów nieruchomości, będących własnością gminy;
 - 3) kontrola nasadzeń drzew i krzewów określonych w decyzji starosty;
 - 4) prowadzenie postępowań dotyczących wydawania decyzji o ponownym wykonaniu nasadzeń oraz decyzji o umorzeniu opłat;
 - 5) prowadzenie rejestru żywych zwierząt gatunków podlegających ograniczeniom na podstawie przepisów prawa UE zaliczanych do płazów, gadów, ptaków lub ssaków.

7. W zakresie udostępniania informacji o środowisku i jego ochronie, udziale społeczeństwa w ochronie środowiska oraz ocen oddziaływania na środowisko:
 - 1) prowadzenie publicznie dostępnych wykazów danych z zakresu ochrony środowiska;
 - 2) udostępnianie informacji o środowisku;
 - 3) wydawanie postanowień dotyczących przedsięwzięć innych niż przedsięwzięcia mogące znacząco oddziaływać na środowisko, które nie są bezpośrednio związane z ochroną obszaru Natura 2000 lub nie wynikają z tej ochrony, które mogą potencjalnie znacząco oddziaływać na obszar Natura 2000.

8. W zakresie prawa wodnego, rybactwa śródlądowego i rejestracji jachtów i innych jednostek pływających o długości do 24 m:
 - 1) prowadzenie spraw związanych z nadzorem i kontrolą nad działalnością spółek wodnych;
 - 2) prowadzenie spraw dotyczących spółek wodnych w zakresie zatwierdzania statutu, składek, rozwiązywania spółek i wyznaczania jej likwidatora, ustalania świadczeń na rzecz spółek;
 - 3) prowadzenie spraw związanych z udzielaniem dotacji spółkom wodnym;
 - 4) wydawanie kart wędkarskich i kart łowiectwa podwodnego;
 - 5) prowadzenie postępowań dotyczących wydawania zezwoleń na przegradzanie sieciowymi rybackimi narzędziami połowowymi więcej niż połowy szerokości łóżyska wody płynącej nie zaliczanej do śródlądowych wód żeglownych;
 - 6) wyrażanie zgody na ustawienie sieciowych rybackich narzędzi połowowych na wodach śródlądowych żeglownych na szlaku żeglownym lub w bezpośrednim jego sąsiedztwie;
 - 7) przygotowywanie wniosku o powołanie Społecznej Straży Rybackiej oraz prowadzenie bieżących spraw związanych ze Społeczną Strażą Rybacką;
 - 8) prowadzenie postępowań związanych z rejestracją jachtów i innych jednostek pływających o długości do 24 m;
 - 9) przyjmowanie zgłoszeń zbycia/nabycia jachtów i innych jednostek pływających o długości do 24 m.

9. W zakresie planowania i zagospodarowania przestrzennego oraz transportu kolejowego:
 - 1) prowadzenie postępowań dotyczących wydawania decyzji o usunięciu drzew lub krzewów w sąsiedztwie linii kolejowych;
 - 2) wydawanie postanowień w sprawie zgody na odstępowanie od odległości i warunków dopuszczających usytuowanie drzew i krzewów;
 - 3) sporządzanie opinii do projektów miejscowego planu zagospodarowania przestrzennego, decyzji o warunkach zabudowy, inwestycji celu publicznego w zakresie terenów zagrożonych osuwaniem mas ziemnych i złóż kopalin.

10. W zakresie rolnictwa
 - 1) współpraca z jednostkami i organizacjami rolniczymi;
 - 2) współpraca z Izbą Rolniczą w zakresie przygotowywania projektów przepisów oraz przyjmowania wniosków i opinii w tym zakresie;

- 3) współpraca w zakresie organizacji hodowli i rozwoju produkcji roślinnej i zwierzęcej.
11. W pozostałym zakresie:
- 1) prowadzenie postępowań dotyczących wydawania zezwoleń na wykorzystanie, zbycie lub zakup uprawnień do emisji substancji objętych systemem;
 - 2) prowadzenie postępowań dotyczących wydawania decyzji na czasowe wykluczenie z systemu handlu uprawnieniami emisji;
 - 3) wydawanie zezwoleń na emisję gazów cieplarnianych;
 - 4) zatwierdzanie planu monitorowania wielkości emisji oraz planu metodyki monitorowania;
 - 5) prowadzenie spraw związanych z dofinansowaniem usuwania wyrobów zawierających azbest z posesji osób fizycznych;
 - 6) wydawanie zaświadczeń na temat informacji o lasach ujętych w uproszczonych planach urządzania lasu, lub objętych decyzją zatwierdzającą zadania z zakresu gospodarki leśnej, w związku z art. 37a ust. 1 ustawy o lasach;
 - 7) prowadzenie spraw związanych z wypłatą ekwiwalentu za zalesianie gruntów rolnych i prowadzenie upraw leśnych;
 - 8) prowadzenie postępowań dotyczących wydawania decyzji o przeniesieniu praw i obowiązków na nowego właściciela zalesionego gruntu;
 - 9) przygotowywanie i przysyłanie obowiązujących sprawozdań statystycznych o lasach niestanowiących własności Skarbu Państwa;
 - 10) współpraca z organami ścigania w sprawach z zakresu zadań wydziału."

5) określa się strukturę Starostwa jak w załączonym Schemacie organizacyjnym Starostwa Powiatowego w Szamotułach.

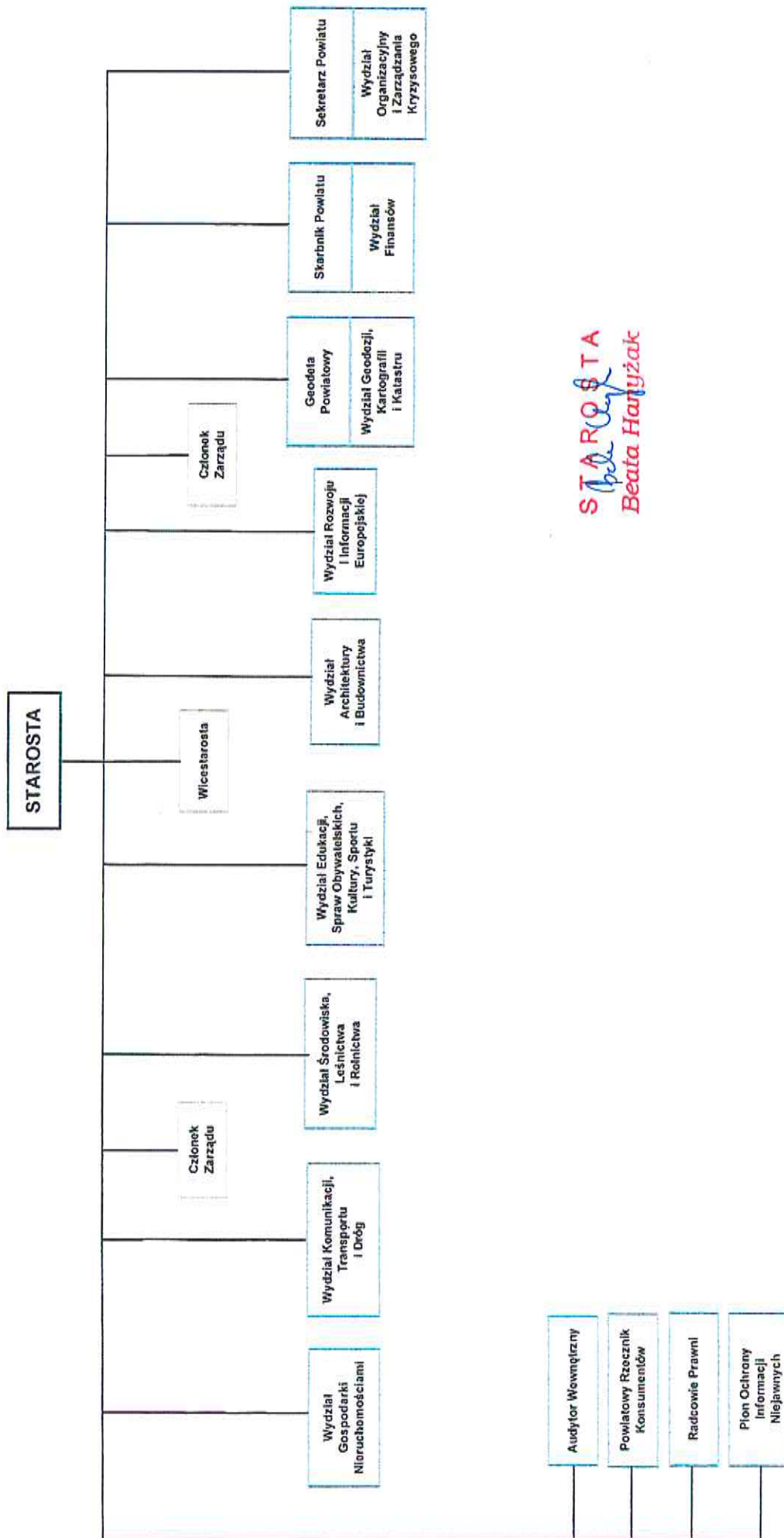
§ 2. Wykonanie uchwały powierza się Staroście Szamotulskiemu.

§ 3. Uchwała wchodzi w życie z dniem 1 lipca 2021 roku.

Podpisy Członków Zarządu:

1. Beata Hanyżak
2. Rafał Zimny
3. Kazimierz Michalak
4. Andrzej Grzeszczyk
5. Maciej Trąbczyński





STAROSTA
Beata
Beata Harłyżak